

한국 유치원 아동의 성역할 선호성에 관한 연구

단 현 국

한국교원대학교 유아교육학과

본 연구는 한국 유치원 아동의 성역할 선호성에 대한 실태를 파악하는데 그 목적이 있다. 피험자들은 서울과 청주 지역에 있는 공·사립 유치원에 다니고 있는 5-6세의 남·녀 아동 각 280명씩 총 560명이다. 성역할 선호성은 재구성된 ITSC(It Scale for Children)로 측정되었다. 본 연구 결과를 요약하면 다음과 같다. 한국 유치원 아동의 성역할 선호성은 유치원 수준에서부터 뚜렷해지며, 남·녀 아동간에 양분된 형태로 나타났다. 그리고 여자 어린이보다 남자 어린이의 경우가 더 높은 성역할 고정관념을 가지고 있는 것으로 나타났다. 또한 아동들의 성역할 선호성은 자신의 성이 무엇인지를 바르게 인식하고 좋아할 때 더 높은 성역할 선호성을 보여주고 있었으며, 아동의 가정환경변인은 잠재적 영향력을 미치고 있는 것으로 나타났다.

성역할 행동은 인간발달에 있어서 기본적인이고 필수적인 문제이다.

기본적으로 성역할은 성차에 그 기초를 두고 있다. 성차는 실제로 존재하는 것도 있고 어떤 면에서는 그럴 것이라거나 또는 그러해야 한다고 하는 가정에 따라 구분되는 것이기도 하다. 또한 이것은 각 개인이 속한 사회에서 성별에 따라 적합하다고 여겨지는 행동양식으로 개인의 감정, 인지, 태도 그리고 심리·사회적 적응방법을 제시해주며, 이를 기준으로 하여 개인이 사회·문화에 참여하는 방식을 결정하는 중요한 요인이 된다.

Brown(1956)과 Lynn(1959)은 성역할 행동의 개념을 명백히 하기 위하여 성역할 행동을 성역할 적응(sex-role adoption), 성역할 동일시(sex-role identification), 성역할 선호성(sex-role preference)등 세 가지로 분류하였다. 성역할 적응은 성적인 사물이나 대상에 대한 실제적인 행동을 말하며, 성역할 동일시는 어린이가 양친이나 그외 자에게 중요한 인물들을 동일시함으로써 성역할을 배우는 과정 속에서 성에 대하여 무의식적인 자신과의 동일화가 이루어지는 것을 말한다. 또한 성역할 선호성은 어떤 성적인 사물이나 행동들에 대해 보다 알맞다고 생각하는 자신의 내면적 가치와 태도 및 외면적 행동에 대한 선택적 반응을 의미하는 것으로 설명하고 있다. Ferguson(1941)은 대학생

* 이 논문은 1988년도 문교부 학술연구 조성비 지원에 의하여 연구되었음

의 남성성-여성성 모형에 대한 연구에서 아동기의 학습, 환경요인, 경험적 발달이 성인의 성역할 행동과 적응에 결정인자가 된다고 보았다. 또한 많은 실험적 연구들이 성인기에 나타나는 비정상적 성격이나 성행동에 대한 추적연구 결과, 아동기에 보이는 성역할 행동상에 이상이 있었음을 지적하고 있다(Bates & Bentler, 1973; Benjamin, 1968; Eccles & Hoffman, 1984; Green & Money, 1969; Prince & Bentler, 1972; Rosen & Teague, 1974).

이런 관점에서, 적응행동을 위해서는 아동기에 적합한 성역할 행동이 이루어져야 한다고 볼 수 있다.

성역할 행동의 발달을 설명해주는 이론에는 여러가지가 있다. 그 중 대표적인 것이 Freud (1938)의 정신분석학이론, Mischel (1966, 1970)의 사회학습이론, 그리고 Kohlberg (1966)의 인지발달이론이다.

그러나 이러한 이론체계에 대한 연구와 함께 보다 구체적으로 성역할 행동에 대한 연구가 이루어지고 있다. 그 중에서 유아기 아동의 성역할 행동에 대한 연구내용을 살펴 보면, 남·녀아동은 자신의 성이 무엇이며, 남성과 여성이 서로 다르다는 것을 2세 반 정도에서부터 알기 시작하고 있다고 하며(Kohlberg, 1966; Kuhn, Nash & Bruchen, 1978), 4세경에는 자신의 성에 대한 이해가 굳어지기 시작한다고 한다(Bussey & Bandura, 1983; Jacklin, DiPietro & Maccoby, 1984; Martin & Halverson, 1983). 또한 성역할에 대한 선호는 취학전 연령기에 뚜렷해진다는 연구(Emmerich, Goldman, Kirsh & Sharabany 1977; Slashy & Frey, 1975)와 국민학교 학령기(Best, Williams Clould, Davis, Edwards, Robertson, Giles & Fowles, 1977; Williams, Bennett & Best, 1975)에 뚜렷해진다는 서로 다른 연구결과들이 있다. 그리고 유아기에 보이는 성역할 행동의 고정관념은 남아가 여아보다 좀더 빨리 이루어지고 있다고

본다(Block, 1982; Ross & Ross, 1972; Wolf, 1975).

또한, 성역할 행동이 뚜렷해지는 시기와 함께 중요한 것으로 연구되는 것이 성역할 행동에 영향을 미치는 요인에 대한 것이다. 여러 요인들 중에 가장 많이 언급되고 있는 것이 가정환경변인이다. 가정환경변인은 부모관계, 형제관계, 가정의 경제력등 여러가지가 있다. 특히 Maccoby와 Jacklin (1974)은 부모자신의 문제를 포함하여 부모와 아동간의 문제등 부모변인이 성역할 행동 결정에 중요한자가 되고 있다고 보았고, 부모의 양육태도와 부모와 아동간의 상호작용의 질(quality)에 대한 연구에서 DeFronzo와 Boudrean (1979)은 심리적으로 건강하고 다소 보수적인 분위기를 지닌 부모 밑에서 자란 어린이들이 더욱 부모들의 성역할 태도를 그대로 답아가고 있다고 말하고 있는가 하면, Mussen과 Rutherford (1963)는 부모의 기대수준과 실제 아동이 보여주는 성역할 행동과는 다를 수도 있다고 말하고 있다. 한편, Stervenson과 Black (1987, 1988)은 가정의 경제력이 아동의 성역할 행동에 직접적인 영향을 미치지 않는다고 보고 있고, Thompson (1975)도 가정의 일반적인 배경과 아동의 성역할 행동과는 크게 관계가 없다고 보았다. 그런가 하면 부모의 동거유무 및 어머니의 취업유무와 아동의 성역할 행동과의 관계에 대한 연구결과들은 서로 다르게 나타나고 있다(Derdiarian & Snipper, 1979; Gardner, 1982; Marantz & Mansfield, 1977; Santrock, Warshak & Elliot, 1982). 이와 같이 서로 상반된 연구결과들이 있음에도 불구하고 아동의 성역할 행동에 대한 연구에서 부모변인은 잠재적 영향력을 지니고 있는 요인으로 여전히 고려되고 있다.

그러나 아동의 성역할 행동에 대한 연구에서 가정환경변인이 많이 다루어지고 있지만 그보다 더 중요한 것은 아동 스스로가 자신의 성에 대한 의식을 가지고 능동적으로 구조화시키는 것이 바로 아동의 성역할 행동에 결정적인 요인이 되고 있다고

보는 새로운 시각의 연구들이 발표되고 있다(Block, 1973;Huston, 1983;Kaplan & Sedney, 1980;Osofsky & O'Connell, 1972; Sutton-Simon & Menig-Peterson, 1977).

이상과 같이, 개략적으로 살펴 본 성역할 행동에 대한 연구는 그 주제로부터 연구방법, 연구결과 및 그 적용에 이르기까지 서로 다른 해석들을 가지며 논쟁을 거듭하고 있는 과제이다. 그럼에도 불구하고 성역할 행동은 인간이해의 기본이요, 필수적인 문제이기 때문에 많은 문제점을 안고 있으면서도 좀더 과학적인 방법으로 연구하려는 움직임이 가지고 이에 대한 연구는 계속되고 있다. 더우기 여성해방운동을 중심으로 성역할에 대한 재해석이 시대적으로 요구되고 있으며 실제로 성역할에 대한 양성적 시각에서의 연구가 이미 진행되고 있다(정진경, 1987). 그런가하면 성역할 행동을 어느 특정 시기에 습득되는 것으로 이해하기보다는 인간의 전생애에 걸쳐서 변화되어질 수 있는 가능성을 지닌 과정적인 개념으로 이해하려는 관점이 대두되고 있어서 더욱 더 계속 연구되어질 수 밖에 없는 과제로 보인다.

그러나 어떤 관점에서 성역할 행동을 연구하게 되든지간에 유아기때 형성되어 일생동안 영향을 받게 되는 초기 성역할 행동에 대한 고정관념 및 그 습득과정에 대한 재해석의 필요성이 절실히 되고 있어서 이에 대한 실증자료가 될 수 있는 기초 연구의 중요성은 더욱 분명해지고 있다. 특히, 우리나라의 경우는 1970년대 후반부터 유아기 및 아동기의 성역할 행동에 관한 연구에 관심이 모아지기 시작하였고, 점차로 청년기의 성역할 행동에 대한 연구로 확대되고 있으나 아직도 이에 대한 연구는 매우 부족한 편이며, 최근에 우리나라에서 이루어지고 있는 사회·문화적 요인의 급속한 변화와 함께 성역할 행동에 대한 기초연구의 필요성은 가정과 사회, 그리고 교육현장에서 현실적으로 시급히 요구되고 있는 실정이다.

따라서, 본 연구는 한국 유치원 아동의 성역할

행동 습득과정을 연구하기 위한 첫단계로 성역할 선호성에 대하여 다음과 같은 물음을 가지고 연구자의 선행연구 내용을 확대하여 기초조사를 진행하였다.

- 1) 한국 유치원 아동의 성역할 선호성은 남·녀 어린이에 따라 어떻게 다르게 나타나는가?
- 2) 한국 유치원 아동의 성역할 선호성은 가정환경변인에 따라 어떻게 다르게 나타나는가?
- 3) 한국 유치원 아동의 성역할 선호성은 어느 시기에서부터 뚜렷하게 나타나는가?
- 4) 한국 유치원 아동의 성역할 선호성은 성에 대한 귀인에 따라 어떻게 다르게 나타나는가?
- 5) 한국 유치원 아동의 성역할 선호성은 어떻게 변화하고 있는가?

방 법

피험자 서울과 청주지역에 있는 28개의 공·사립유치원에 다니고 있는 아동중에서 성별을 기준으로 남·녀 각각 280명씩 총 560명을 무선표집하여 연구대상으로 하였다.

대상아동의 연령분포는 5.0세에서 6.9세까지이며, 평균연령은 남·녀 각각 6.23세와 6.21세이었다.

그리고 대상아동의 환경변인으로 아동의 연령, 형제구성, 부모의 연령, 부모의 학력, 아버지의 직업, 어머니의 취업 유·무, 부모애착 경향등이 조사되었으며, 그 자료는 표1에 제시되어 있다.

검사도구 성역할 선호성 검사도구로는 Brown (1956)에 의하여 제작된 ITSC(It Scale for Children)를 한국행동과학연구소(1977)에서 원검사에서 몇 항목을 한국 어린이에게 맞게 변경시켜 재구성한 것을 사용하였다.

ITSC는 It(어떤 아이)라는 한 상상인물(an imaginary child)을 봉투(envelope) 또는 막대그림(stick figure)으로 피험자에게 제시하여 그것에 자신의 성을 투사시켜가며 어떤 특정한 성의 고정

관념을 나타내게 되는 장난감이나 사물 또는 활동들을 선택하도록 구성된 개인용 검사이다(Brown, 1956).

〈표 1〉 대상아동의 배경자료

환경변인	성별	남아(N=280)	여아(N=280)
연령 : 5세-5세3개월		5명	9명
5세4개월-5세6개월		11	15
5세7개월-5세9개월		12	12
5세10개월-5세12개월		57	40
6세-6세3개월		36	52
6세4개월-6세6개월		70	58
6세7개월-6세9개월		58	59
6세10개월-6세12개월		17	18
형제구성 : 동성형제		110	90
이성형제		139	160
외동이		16	21
아버지연령 : 41세이상		40	38
36-40세		108	110
31-35세		108	110
30세 이하		4	9
어머니연령 : 41세이상		13	10
36-40세		40	47
31-35세		159	149
30세이하		49	60
아버지학력 : 대졸이상		143	142
고졸이하		116	122
어머니학력 : 대졸이상		70	71
고졸이하		188	189
아버지직업 : 사업직		109	120
사무직		157	142
어머니취업유무 : 유		43	35
무		225	231
부모애착경향 : 아버지		102	71
어머니		135	168

본 연구에서는 It의 제시에 있어서 봉투를 사용하는 것이 It의 성을 보다 더 중성화시켜 주고 있다고 나타난 선행연구(Brown, 1962;Thompson & McCandless, 1970;Dan, 1984) 결과를 참조하여 It를 봉투로 제시하였다.

ITSC는 세 부분 : ① 장난감 그림, ② 8쌍의 짝진그림, ③ 네 아이 그림으로 된 36장의 그림카드이다. ① 장난감 그림은 8가지의 남아용 장난감이나 사물들(예 : 사다리차, 칼, 야구놀이기구 등등)과 8가지의 여아용 장난감이나 사물들(예 : 인형, 목걸이, 주방용품 등등)을 그려넣은 16장의 그림카드이다. 대상아동은 16장의 그림카드중에서 It가 좋아한다고 생각되는 것 8가지를 차례로 선택하게 되며, 남아용을 선택하게 되면 1점을 받고, 여아용을 선택하게 되면 0점을 받아, 총 0점(여성역할점수)에서 8점(남성역할점수)까지의 점수분포를 가지게 된다. ② 8쌍의 짝진 그림은 남성역할이나 여성역할과 관계된 사물이나 활동들의 그림을 서로 대비시켜 1쌍씩 짝지워 만든(예 : 왕자-공주, 여자 한복-남자 양복...) 8장의 그림카드이다. 대상아동은 8쌍의 그림카드중에서 매쌍마다 It가 좋아한다고 생각되는 것으로 하나씩을 선택하게 되며, 남성역할과 관계된 것을 선택하게 되면 8점을 받고, 여성역할과 관계된 것을 선택하게 되면 0점을 받아, 총 0점(여성역할점수)에서 64점(남성역할점수)까지의 점수분포를 가지게 된다.

③ 네 아이 그림은 남·녀아동의 외모상의 특징(예 : 머리 모양과 옷차림)을 네 가지로 변형시켜 그린 4장의 그림카드이다. 대상아동은 4장의 그림카드중에서 한 가지를 선택하게되며, 선택한 그림 내용에 따라 소년차림의 소년은 12점, 소녀차림의 소년은 8점, 소년차림의 소녀는 4점, 소녀차림의 소녀는 0점을 받아, 총 0점(여성역할점수)에서 12점(남성역할점수)까지의 점수분포를 가지게 된다. 따라서 ITSC의 총 검사 점수 분포는 0-84점이며, 점수가 낮을수록 여성역할 선호성 점수를, 반대로 점수가 높을수록 남성역할 선호성 점수를 의미하

고 있어 가장 극단적인 여성 역할 선호성 점수는 0점이고, 가장 극단적인 남성 역할 선호성 점수는 84점이다. 그리고 ITSC의 신뢰도는 Brown의 연구(1956)에서 남·녀아동 각각 .71, .84였으며, 연구자의 선행연구(Dan, 1984)에서는 남·녀아동 각각 .65, .56으로 나타났다.

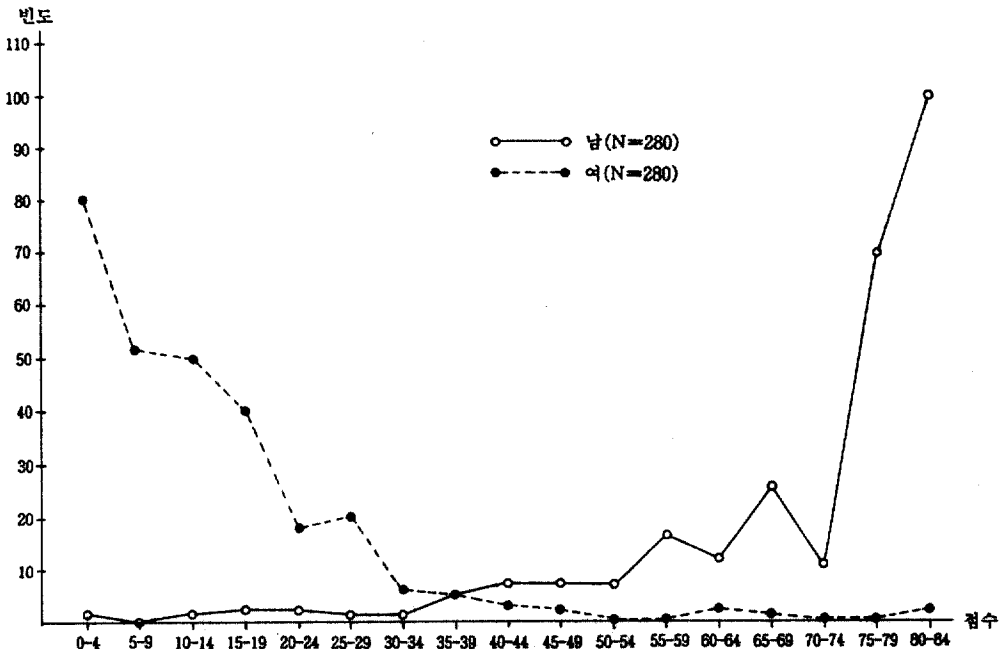
검사절차 먼저 대상아동에게 It를 상상하게 하는 봉투를 보여주며, “○○야, 여기 이 봉투 속에 어떤 아이가 들어있단다. 그 어떤 아이가 다음 그림들 중에서 어떤 것(또는 것들)을 좋아할 것이라고 생각되는지 다음 그림들 중에서 골라보자”고 하며 ① 장난감 그림 ② 8쌍의 짝진그림 ③ 내 아이 그림 순으로 제시하여 반응을 얻는다. 그리고 검사가 다 끝난 후에, “○○야, 이 봉투속에 있는 어떤 아이가 남자아이일까? 아니면 여자아이일까?”하고 물어서 어떤 아이(It)를 어떤 성에 귀인시켜 반응을 보였는지를 확인하였다.

그 다음으로, 본 검사를 실시한 후, 성역할 선호성이 뚜렷해지는 시기에 대한 검증은 하기 위하여

연구 대상아동중 서울과 청주지역 10개 유치원 아동 남·녀 각 50명씩 100명에게 같은 절차로 본 검사 실시 1년 후에 재검사를 실시하였다.

결 과

남자어린이와 여자어린이가 보여준 성역할 선호성 점수분포는 그림 1에서와 같이 남·녀 아동 사이에 뚜렷하고 거의 양분되는 성역할 선호성 형태로 나타나고 있다. 또한 남자어린이의 25.0%, 여자어린이의 13.2%가 극단적인 자기 성역할 선호성 점수(84점 또는 0점)를 보이고 있으며, 남아의 평균 성역할 선호성 점수는 70.81(S.D.=15.37), 여아의 평균 성역할 선호성 점수는 13.23(S.D.=13.09)으로 양 집단간에 유의미한 차이를 보이고 있다($\chi^2=502.85$, $df=559$, $p<.001$). 이와같이 양분된 형태로 나타난 성역할 선호성에 대한 남·녀별 선택적 반응의 사례수 및 차의 유의도 분석은 표2, 표3, 표4에 제시되어 있다.



(그림 1) 남·여 아동별 성역할 선호성 점수 분포

<표 2> 남·여아동의 장난감 그림에 대한 반응

장난감그림	성별		남아 (N=280)			여아 (N=280)			χ^2
	통계치	남아 (N=280)		여아 (N=280)					
		반응수	(백분율)	동위	반응수	(백분율)	동위		
1. 사다리차		243	(86.8)	6	59	(21.1)	12	246.70*	
2. 인형		46	(16.4)	9	253	(90.4)	1	324.80*	
3. 칼		229	(81.8)	7	51	(18.2)	15	239.77*	
4. 컴퓨터		31	(11.1)	13	194	(69.3)	6	201.88*	
5. 경주용차		257	(91.8)	2	92	(32.9)	10	249.79*	
6. 목걸이		26	(9.3)	16	196	(70.0)	5	217.98*	
7. 야구놀이기구		216	(77.1)	8	55	(19.6)	13	189.44*	
8. 아기그림		44	(15.7)	10	202	(72.1)	4	184.91*	
9. 트럭		251	(89.6)	5	51	(18.2)	15	295.89*	
10. 손지갑		31	(11.1)	13	188	(67.1)	7	188.44*	
11. 권총		252	(90.0)	3	61	(21.8)	11	292.21*	
12. 주방용품		40	(14.3)	11	181	(64.6)	8	155.97*	
13. 탱크		261	(93.2)	1	53	(18.9)	14	352.88*	
14. 인형옷		28	(10.0)	15	244	(87.1)	2	342.96*	
14. 기차		252	(90.0)	3	118	(42.1)	9	152.96*	
16. 빗과 거울		33	(11.8)	12	242	(86.4)	3	321.12*	

* p < .001

<표 3> 남·여아동의 짝진그림에 대한 반응

짝진그림	성별		남아 (N=280)		여아 (N=280)		χ^2
	통계치	남아 (N=280)		여아 (N=280)			
		역할부분	남성역할	여성역할	남성역할	여성역할	
	반응수	(백분율)	반응수	(백분율)	반응수	(백분율)	
1. 양자-공주		265 (94.6)	15 (5.4)	13 (4.6)	267 (95.4)	453.62*	
2. 여자한복-남자양복		235 (83.9)	45 (16.1)	26 (9.3)	254 (90.7)	313.45*	
3. 비행기조립품-바느질용품		256 (91.4)	24 (8.6)	116 (41.4)	164 (58.6)	156.94*	
4. 화장품-면도기구		180 (64.3)	100 (35.7)	54 (19.3)	226 (80.7)	116.55*	
5. 철물기구-빨래도구		227 (81.1)	53 (18.9)	44 (15.7)	236 (84.3)	239.45*	
6. 여자신발-남자신발		232 (82.9)	48 (17.1)	29 (10.4)	251 (89.6)	295.71*	
7. 팽이치기-줄넘기		242 (86.4)	38 (13.6)	19 (6.8)	261 (93.2)	356.85*	
8. 목공도구-주방용품		219 (79.2)	61 (21.8)	35 (12.5)	245 (87.5)	243.93*	

* p < .001

<표 4> 남·녀아동의 네 아이 그림에 대한 반응

네아이그림	성명		남아(N=280)		여아(N=280)		χ^2
	통계치	반응수	(백분율)	반응수	(백분율)		
1. 소년차림의 소년		239	(85.4)	13	(4.6)	375.29*	
2. 소녀차림의 소년		11	(3.9)	22	(7.9)		
3. 소년차림의 소녀		8	(2.9)	39	(13.9)		
4. 소녀차림의 소녀		22	(7.9)	206	(73.6)		

* $p < .001$

남·녀어린이 모두 아동의 연령, 형제구성, 부모의 연령, 부모의 학력, 그리고 공무원, 회사원, 은행원, 교사, 기타 전문직을 포함시킨 사무직과 상업, 사업, 농업, 운수업 등 기타 자기가 직접 경영하는 일을 하는 사업직으로 분류해 본 아버지의 직업 및 어머니의 취업 유·무와 아동에게 어머니와 아버지중에 누구를 더 좋아하며, 왜 더 좋아하는지 그 이유를 물어 아동의 반응에 따라 알아본 부모에 대한 애착정도를 중심으로 남·녀별 성역할 선호성 점수를 비교해 본 결과, 남자어린이의 경우는 어머니의 학력이 높을수록(대졸이상) 유의미한 수준에서 보다 더 높은 남성역할 선호성 점수를 보였으며(대졸이상 : $M=74.43$, $S.D=11.18$, 고졸이하 : $M=67.61$, $S.D=15.34$, $F(2, 277)=3.43$, $P<.05$), 여자어린이의 경우는 아버지의 연령이 낮은 경우(30세이하)에 보다 더 낮은 여성역할 선호성 점수를 보이고 있는 것으로 나타났다(41세이상 : $M=11.08$, $S.D=8.72$, 36-40세 : $M=14.95$, $S.D=14.80$, 31-35세 : $M=11.49$, $S.D=11.17$, 30세이하 : $M=22.67$, $S.D=23.67$, $F(3, 263)=3.20$, $P<.05$). 그리고, 유의미한 수준에서 차이를 보이는 것은 아니었으나 여자어린이는 외동이의 경우, 어머니의 연령이 높은 경우, 어머니가 직업이 없는 경우의 어린이가 더 높은 여성역할 선호성점수를 보이고 있는 것으로 나타났다.

그리고 어떤 아이(It)를 무슨 성으로 보았느냐에 대한 물음에 대하여 남·녀아동의 각각 80.7%, 74.6%가 자신의 성과 같은 성으로 보았다고 답하였고, 남·녀 각각 17.1%, 23.2%가 자신의 성과 반대되는 성으로 생각하였다고 반응하였으며, 남·녀 어린이 모두 어떤 아이를 자신의 성과 같은 것으로 생각하였다고 답한 어린이들의 성역할 선호성 점수가 유의미한 수준에서 보다 더 높은 자기 성역할 선호성 점수를 보이고 있는 것으로 나타났다(남 : $F(1, 278)=35.26$, $P<.001$, 여 : $F(1, 278)=28.6$, $P<.001$) (표5 참조).

성역할 선호성이 뚜렷해지는 시기는 1년후 재검사에 의하여 대상아동의 유치원 수준과 국민학교 1년 수준을 비교해 본 결과, 남·녀 어린이 모두 차의 유의도 검증에 무의미하게 나타남으로 유치원 수준에서부터 남·녀아동의 성역할 선호성이 거의 분명해지고 있음을 보이고 있다 [남 : $t(49)=1.6$, $p>.05$, 여 : $t(49)=1.22$, $p>.05$].

남·녀아동의 성역할 선호성 변화가능성의 예시는 서울지역의 남·녀아동을 중심으로 동일한 연구조건(연구주제, 연구방법 및 절차)으로 연구되어진 연구자의 선행연구(단현국, 1978; Dan, 1984) 들에서 나타난 결과와 본 연구에서 나타난 결과를 비교해 본 결과, 남자어린이의 경우 1970년대 말보다 1980년대 초에 낮아졌던 남성 역할 선호성 점수가 1980년대 말에는 오히려 1970년대 말보다 더

〈표 5〉 성 귀인에 따른 남·녀아동의 성역할 선호성 점수

	남아				여아			
	사례수	평균	표준편차	F	사례수	평균	표준편차	F
장난감 그림								
남성	226	7.25	1.17	31.94*	65	2.72	2.24	18.52*
여성	48	5.96	2.34		209	1.65	1.59	
짜진 그림								
남성	226	54.76	11.66	20.48*	65	14.15	14.05	16.57*
여성	48	45.67	16.58		209	8.10	9.10	
네 아이 그림								
남성	226	11.26	2.70	40.51*	65	3.57	4.70	29.58*
여성	48	8.00	5.02		209	1.15	2.46	
성역할 선호성								
남성	226 (80.7)	73.27	12.99	35.26*	65 (23.2)	20.43	17.39	28.64*
여성	48 (17.1)	59.63	20.07		209 (74.6)	10.97	10.48	

* P < .001

()는 백분율

높은 남성역할 선호성 점수를 보이는 경향으로 나타났으며, 여자어린이의 경우는 남자어린이의 경우처럼 큰 점수 차이를 보이는 것은 아니지만 여성역할 선호성 점수가 1970년대 말보다 1980년대 초에 낮아지다가 1980년대 말에 다시 1970년대 말보다 더 높은 여성역할 선호성 점수를 보이는 경향은 같게 나타났으며, 조사시기별 남·녀아동의 성역할 선호성 점수는 표6에 제시되어 있다. 또한, 1970년대 말에는 남자어린이의 9.3%, 여자어린이의 16.0%가 극단적인 자기 성역할 선호성 점수를 보였고, 1980년대 초에는 남자어린이의 15.8%, 여자어린이의 7.0%가, 1980년대 말에는 남자어린이의 25.0%, 여자어린이의 13.2%가 극단적인 자기 성역할 선호성 점수를 보여주고 있다.

〈표 6〉 조사시기별 남·녀아동의 성역할 선호성 점수

	남아			여아		
	사례수	평균	표준편차	사례수	평균	표준편차
1978년	75	68.16	14.62	75	17.85	15.81
1983년	120	60.42	24.83	120	19.47	17.98
1987-88년	140	70.86	14.57	140	13.36	13.52

출처: 1978년 통계=단현국(1978) (참고문헌 참조)

1983년 통계=DAN, H. K. (1984) (참고문헌 참조)

논 의

한국 유치원 아동의 성역할 선호성에 대한 기초

조사를 목적으로 한 본 연구결과에서 나타난 몇 가지 사실을 논의하면 다음과 같다.

첫째, 유치원 아동의 성역할 선호성은 남·녀아동간에 뚜렷하게 양분되는 형태로 나타났다. 이러한 양분된 형태는 연구자의 선행연구(단현국, 1978; Dan, 1984)에서 보였던 것과 일관성있게 나타나고 있다. 이것은 유치원 아동들이 유아기에 어느 정도 분명하게 성역할에 대한 이해를 갖고 있으며, 남·녀아동의 성역할 선호성이 양성적인 이해보다는 자신의 성에 대한 고정관념적인 이해를 중심으로 이루어지고 있음으로 볼 수 있다. 또한 유아들의 성역할에 대한 이해는 자연스러운 발달의 과정적 결과이지만 동시에 유아기에 이루어져야 할 발달과업의 하나로 '성차와 성적 성숙 학습하기'(Havighurst, 1972) 또는 '남자와 여자의 차이를 알아 남자는 남자답고, 여자는 여자다운 태도를 배우기'(김중서등, 1982)가 들어있는 것으로 보아 부모의 양육과정에서 뿐 아니라 사회에서의 기대가 고정관념적인 성차와 성역할 태도의 학습에 반영된 결과가 영향을 미친 것으로 볼 수 있을 것이다. 그리고 여자어린이보다 남자어린이에게서 극단적인 남성 역할 선호성을 보이는 사례가 더 많이 나타난 것은 유아기에 나타나는 성역할 행동의 고정관념이 여아보다 남아에게 더 일찍 보여진다고 하는 연구결과들과 일치하고 있다(Block, 1982; Ross & Ross, 1972; Wolf, 1975). 그런가 하면 양육과정에서 부모들이 남자어린이에게 고정관념적인 성역할을 더 많이 요구하고 있다는 Fagot(1977)과 DeFronzo와 Boudrean(1979)의 연구예에서도 그 가능성을 시사받을 수 있으나 이러한 요인에 대한 것은 본 연구에서 연구내용으로 하지 못한 점이다.

둘째, 아동의 연령, 형제구성, 부모의 연령, 부모의 학력, 아버지의 직업, 어머니의 취업 유·무, 부모에의 애착정도 등 가정환경변인이 아동의 성역할 선호성에 직접적인 영향을 미칠 수 있다는 것은 전반적으로 큰 의미를 지니지 못하고 있으며,

다만 남자어린이의 경우, 어머니의 학력이 높을수록 남성 역할 선호성 점수가 더 높고, 여자어린이의 경우, 아버지의 연령이 낮을수록(30세이하) 여성 역할 선호성 점수가 낮은 것으로 나타났다. 그리고 통계적인 의미에서 유의미한 수준에서 차이를 보이는 것은 아니었으나 여자어린이의 경우 외동으로 자라고 있거나 연령이 높은(40세이상) 어머니 밑에서 자라는 어린이와 일정한 직업이 없는 어머니를 둔 어린이들이 다른 배경(예: 형제가 있다, 어머니의 연령이 20-30대이다, 어머니가 일정한 직업이 있다)을 가진 어린이에 비해서 더 높은 여성 역할 선호성 점수를 보이고 있다. 이러한 결과는 부모의 보수적인 분위기와 부모변인의 잠재적 영향력에 대한 가능성을 시사해준 DeFronzo와 Boudrean(1979), Belsky와 그의 동료들(1984), Maccoby와 Martin(1983) 등의 연구결과를 부분적으로 지지하는 것이기도 하다. 한편, 서울지역 아동만을 중심으로 연구된 연구자의 선행연구 결과와 비교하여 나타난 결과이므로 그 해석과 결과를 일반화시켜 적용하는데는 조심스러운 점이 있는 것은 사실이나 서울과 청주지역의 남·녀아동이 보여준 성역할 선호성 점수의 평균치와 점수의 변산도가 거의 유사한 점을 고려하여 볼 때 (서울지역: 남: $M=70.86$, $S.D=14.57$, 청주지역: 남: $M=70.76$, $S.D=16.18$, 서울지역: 여: $M=13.36$, $S.D=13.52$, 청주지역: 여: $M=13.10$, $S.D=18.91$) 하나의 가능성을 추측을 시사받을 수 있다고 가정한다면, 지난 10년동안 세 차례(1978, 1983, 1987-88)에 걸쳐 조사한 남·녀아동의 성역할 선호성 점수상의 변화에서 나타난 것이 남·녀아동의 성역할 선호성 점수는 1970년대 말보다 1980년대 말에 오히려 더 양극화되는 경향을 보이고 있다는 것이다. 그리고 그 변화의 폭은 평균점수상에 있어서 남자어린이의 경우는 8-10점, 여자어린이의 경우는 2-6점의 차이를 보이고 있다. 또한 극단적인 자기 성역할 선호성 점수를 보이는 사례가 특히 남자아동의 경우는 1970년대 말보다

1980년대 말에 거의 3배에 가까울 정도로 증가하고 있다. 그러나 남자아동에 비하여 여자아동의 경우는 1970년대 말보다 1980년대 말에 더 높은 여성 역할 선호성 점수를 보이고는 있다고 해도 봉투로 제시하여 어떤 아이(It)에 대한 아동의 성을 귀인시켜 본 결과에서 (표5 참조), 전체 사례수의 23.2%에 해당하는 어린이가 It를 남성으로 생각했었다는 것은 그 여자어린이들의 마음 속에 '내가 남자 아이였더라면'하는 갈등이 반영되어진 것이라고 볼 수도 있고, 비록 본 연구의 검사시에는 여성 역할에 해당하는 것에 반응을 보였을 수도 있을 것이나 여전히 갈등 상태를 유발시킬 수 있는 잠재적 소인이 있는 것이고, 그것은 곧 또 다른 상황 속에서는 새로운 역할 선택의 가능성을 내포하고 있다는 것을 의미하는 것이라고 생각된다. 따라서 이러한 점과 함께 대상아동의 환경변인에 따른 결과와 조사시기에 따라 다르게 나타난 결과를 종합하여 볼 때, 여자아동들의 경우 환경변인에 따라 성역할 고정관념의 변화가능성이 엿보이고 있음을 시사받을 수 있다.

셋째, 성역할 선호성이 취학전 연령기 즉, 유치원 수준에서부터 뚜렷해진다는 본 연구의 결과는 Slashy와 Frey(1975), Emmerich등 (1977)의 주장과 일치하고 있으나 서로 다른 선행연구결과들도(Best 등, 1975, 1977) 있음으로 계속 검토되어야 할 점이라고 생각된다.

넷째, It를 어떤 성을 가진 아이로 생각했느냐에 따라 다르게 나타난 남·녀아동들이 성역할 선호성은 It를 자신의 성과 동일한 것으로 생각한 아동의 경우가 It를 자신과 반대의 성을 가진 아이라고 생각한 아동보다 훨씬 더 높은 자기 성역할 선호성 점수를 보여주고 있는 것으로 나타났다. 이것은 성차와 성역할에 대한 이해의 근거로 생물학상의 차이에 대한 인식에서 오는 것과 가정 및 사회환경변인에서 비롯되는 실제적 또는 잠재적 영향력을 전혀 무시할 수는 없을 것이나 성역할 행동 습득과정에는 어린이 스스로가 자신의 성에 대한 바른

의식을 가지고 능동적으로 조화시켜가는 인지적 처리과정이 중요하다고 주장하고 있는 Block (1973), Kaplan과 Sedney(1980), Osofsky와 O'Connell(1972), Sutton-Simmon과 Menig-Peterson(1977), 그리고 Huston(1983), Huston과 Carpenter(1985)의 입장을 적극 지지해 주고 있다.

결론적으로, 본 연구에서는 성역할 선호성에 대하여 전반적인 시사점을 던져주고 있지는 못하지만 한국 유치원 아동들의 성역할 선호성에 대한 실태를 파악함으로써 유치원 아동의 성역할 습득 과정에 대한 다음 단계의 연구 가능성을 시사해 주고 있다. 즉, 한국 유치원 아동들은 유치원 수준에서부터 뚜렷하게 양분되는 성역할 선호성을 보여주고 있으며, 여자어린이보다 남자어린이의 경우가 더 높은 성역할 고정관념을 가지고 있고, 아동의 가정환경변인은 성역할 행동 습득과정에서 잠재적 영향력을 가질 수 있는 변인이 되고 있다. 또한, 아동들이 성역할 선호성을 나타내는 데에는 자신의 성을 얼마만큼 좋아하며 바르게 의식하고 있느냐에 따라 선호성의 정도가 달라지고 있다는 것이다. 그리고 현 우리나라의 사회·문화적 환경요인이 아동의 성역할 선호성과 그 변화에 미칠 수 있는 영향력이 커지고 있다는 것을 시사받을 수 있겠다.

마지막으로, 본 연구의 제한점과 후속연구를 위한 몇 가지 의견을 제시하고자 한다.

첫째, 본 연구는 피험자들이 서울과 청주 등 주로 도시에 살고 있는 아동들이었기 때문에 연구결과를 일반화하는 데에는 제한점이 있다. 특히 연구대상이 되었던 두 지역 남·녀아동들의 성역할 선호성의 패턴이 기본되는 양분형태로 나타났다고 해도 계속 다른 도시지역과 읍 단위 이하 지역의 어린이들에 대한 대단위 비교연구가 필요하다고 생각된다.

둘째, 본 연구에서 검사도구로 사용한 ITSC는 보편화된 아동의 성역할 선호성 검사이기는 하지

만 다음 단계의 후속연구에서는 종합적인 성역할 행동에 대한 평가를 할 수 있도록 가능한 자연상황에 접근한 연구등 다양한 심리측정방법을 통하여 보완할 필요가 있다.

셋째, 피험자의 가정환경변인에서 인구학적인 조사에 의존하기보다는 주요 변인으로 논의되고 있는 부모변인을 좀더 구체화시켜서 부모의 양육태도나 양육방법, 부모의 가치관 또는 부모의 성역할관등 부모변인에 대하여 역동적인 차원에서의 연구가 뒤따라야 한다.

넷째, 본 연구에서는 성역할 선호성의 결정이 아동이 자신의 성에 대한 의식이 분명할 때 더 뚜렷해지고 있음을 파악했으나 이러한 점이 아동이 인지적 처리과정중 무엇때문에, 어떻게 이루어지고 있는가에 대하여는 밝히지 못하고 있다. 따라서 이러한 인지적 처리과정과 그 심리적 기제에 대하여 체계적으로 분석해 보는 것이 큰 의의가 있을 것이다.

다섯째, 성역할이라는 개념 정의에 대한 재움이 필요하다 고 보며, 특히 우리나라에서 진행되고 있는 여성해방운동의 움직임과 이에 따르는 사회의 변화 및 사회적 역할의 변화와 아동의 성역할 행동에 대한 연구도 중요한 연구주제가 될 수 있을 것이다.

참 고 문 헌

김중서의 3인(1982), 평생교육의 체계와 사회교육의 실태. 연구논총 82-7 서울: 한국정신문화원.

단현국(1978), 취학전 아동의 성역할 선호성에 따른 놀이 선호성에 관한 연구. 석사학위논문, 중앙대학교 대학원.

정진경(1987), 성역할 연구의 양성적 시각. 한국여성학. 제3집, 서울: 한국여성학회.

Bates, J. E., & Bentler, P.M. (1973). Play activities of normal and effeminate boys.

Developmental Psychology, 9, 20-27.

Belsky, J., Lerner, R.M., & Spanier, G. B. (1984). *The child in the family*. Reading: Addison-Wesley.

Benjamin, H. (1968). *The transsexual phenomenon*. New York: The Julian Press.

Best, D.I., Williams, J.E., Cloud, J.M., Davis, S.W., Edwards, J.R., Roverson, L.S., Giles, H., & Fowless, J. (1977). Development of sex-trait stereotypes among young children in the U.S., England, and Ireland. *Child Development*, 48, 1375-1384.

Block, J. H. (1973). Conceptions of sex-role: Some cross-cultural and longitudinal perspectives. *American Psychologists*, 28, 512-520.

Bolck, J.H. (1982). Another look at sex differentiation in the socialization behaviors of mothers and fathers. In J. Sherman & F. Denmark (Eds.), *Psychology of women: Future of research*. New York: Psychological Dimensions.

Brown, D.G. (1956). Sex-role preferences in young children. *Psychological Monographs: General and Applied*, 70(14), 1-12.

Brown, D.G. (1962). Sex-role preference in children: Methodological problems. *Psychological Reports*, 11, 477-478.

Bussey, K., & Bandura, A. (1983). *Influence of gender constancy and Social power on sex-linked modeling*. Manuscript submitted for publication.

Dan, H.K. (1984). *Play preference in relation to sex-role preference among Korean kindergarten children*. Unpublished doctoral dissertation, U.S.I.U., San Diego.

DeFronzo, J., & Boudrean, F. (1979)

- Futher research into antecedents and correlates of androgyny. *Psychological Reports*, 44, 23-29.
- Derdiarian, J., & Snipper, A. (1979). *effect of maternal Employment on sex-role orientation, behavior and attitudes*, Paper presented at the biennial meetings of the Society for Research in Child Development, San Francisco.
- Eccles, J. S., & Hoffman, L. W. (1984). Sex-roles, socialization, and occupational behavior. In H. W. Stevenson & A. E. Siegel (Eds.), *Child development research and social policy*. Chicago : Univ. of Chicago press.
- Emmerich, W., Goldman, K. S., & Kirsh, B. (1977). Evidence for a traditional phase in the development of gender constancy. *Child Development*, 48, 930-936.
- Fagot, B. I. (1977). Consequences of moderate cross-gender behavior in preschool children. *Child Development*, 48, 902-907.
- Ferguson, L. W. (1941). The cultural genesis of masculinity-femininity. *Psychological Bulletin*, 38, 584-585.
- Freud, S. (1938). *Three essays on the theory of sexuality*. The Basic Writing of Sigmund Freud, New York : Modern Library (originally published, 1905).
- Gardner, R. A. (1982). *Family evaluation in child custody*. Cresskil : Creative Therapeutics.
- Green, R., & Money, J. (1969). *Transsexualism and sex reassignment*. Battimore : The John Hopkins Press.
- Havighurst, R. J. (1972). *Developmental tasks and education*(3rd ed.), New York : McKay.
- Huston, A. C. (1983). *Sex typing*. *Handbook of child Psychology*(4th ed.), Vol. 4, New York : Wiley.
- Huston, A. C., & Carpenter, C. J. (1985). Gender differences in preschool classrooms : The effects of sex-typed activity choices. In L. C. Wilkinson, & C. B. Marett (Eds.), *Gender-related differences in the classroom*. New York : Academic Press.
- Jacklin, C. N., DiPietro, J. Q., & Maccoby, E. E. (1984). Sex-typing behavior and Sex-typing pressure in parent child interaction. In H. F. L. Meyer-Bahlburg (Ed.), *Gender development : Social influences and prenatal hormone of effects* (Special Issues). *Archives of Sexual Behavior*, 13(5).
- Kaplan, A. G., & Sedney, M. A. (1980). *Psychology and sex roles : An androgynous perspective*. Little, Brown and Company.
- Kohlberg, L. (1966). A cognitive developmental analysis of children's sex-role concepts and attitude. In E. Maccoby (Ed.), *The development of sex-differences*. Stanford : Stanford Univ. Press.
- Kuhn, D., Nash, S. C., & Bruchen, L. (1978). Sex-role concept of two-and three-year-olds. *Child Development*, 49, 445-451.
- Lynn, D. (1959). A note on sex differences in the development of masculine and feminine identification. *Psychological Review*, 66, 126-135.
- Maccoby, E. E. (1988). Gender as a social category. *Developmental Psychology*, 24(6), 755-765.
- Marantz, S. A., & Mansfield, A. F. (1977). Maternal employment and the development of sex-role stereotyping in five-to-eleven

- year-old girls. *Child Development*, 48, 688-693.
- Martin, J. A., & Maccoby, E. E. (1983). Socialization in the context of the family: Parent-child interaction. In E. M. Hetherington (Ed.), P. H. Mussen (Series Ed.), *Handbook of child psychology: Vol. 4. Socialization, personality, and social development*. New York: Wiley.
- Martin, C. L., & Halverson, C. F. Jr. (1983). Gender constancy: A methodological and theoretical analysis. *Sex Roles*, 9, 775-790.
- Mischel, W. (1966). A social learning view of sex differences in behavior. In E. E. Maccoby (Ed.), *The development of sex-differences*. Stanford: Stanford Univ. Press.
- Mischel, W. (1970). Sex typing and socialization. In P. H. Mussen (Ed.), *Carmichael's manual of child psychology (Vol. 2)*. New York: Wiley.
- Mussen, P. H., & Rutherford, E. (1963). Parent-child relations and parental personality in relation to young children's sex-role preferences. *Child Development*, 34, 589-607.
- Osofsky, J. D., & O'Connell, S. (1972). Parent child interaction: Daughter's effects upon mothers' and fathers' behaviors. *Developmental Psychology*, 7, 157-168.
- Prince, C. V., & Bentler, P. M. (1972). A survey of 504 cases of transvestism. *Psychological Reports*, 31, 903-917.
- Rosen, A. C., & Teague, J. (1974). Case studies in development of masculinity and femininity in male children. *Psychological Reports*, 34, 971-983.
- Ross, D. M., & Ross, S. A. (1972). Resistance by preschool boys to sex-inappropriate behavior. *Journal of Educational Psychology*, 63, 342-346.
- Santrock, J., Warshack, R., & Elliot, G. L. (1982). Social development and parent child interactions in father custody and stepmother families. In M. E. Lamb (Ed.), *Nontraditional families: Parenting and child development*. Hillsdale: Erlbaum.
- Slashy, R. S., & Frey, K. S. (1975). Development of gender consistency and selective attention to same-sex models. *Child Development*, 46, 849-856.
- Stevenson, M. R., & Black, K. N. (1987). *The effects of father-absence on sex-role development: A review of review*. Manuscript submitted for publication.
- Stevenson, M. R., & Black, K. N. (1988). Paternal absence and sex-role development: A meta-analysis. *Child Development*, 59, 793-814.
- Sutton-Simon, K., & Menig-Peterson, C. (1977). *The effects of parents' sex-role behavior upon children's sex typing*. Paper presented at the meeting of the Association for Women in Psychology. St. Louis.
- Thompson, S. K. (1975). Gender labels and early sex role development. *Child Development*, 46, 339-347.
- Thompson, M. L. Jr., & McCandless, R. R. (1970). IQ score by instructional style. *Child Development*, 41, 425-436.
- Williams, J. E., Bennett, S. M., & Best, D. L. (1975). Awareness and expression of sex-stereotypes in young children. *Developmental Psychology*, 11, 635-642.

Wolf, T. M. (1975). Response consequences to televised modeled sex-inappropriate play

behavior. *Journal of Genetic Psychology*, 127, 35-44.

韓國心理學會誌：發達

Korea Journal of Developmental Psychology

1988. Vol. 1, No. 1, 123-136.

Sex-role Preference Among Korean Kindergarten Children

Hyun Kook Dan

Korea National University of Education

This study attempted to investigate the trend of sex-role preference among Korean kindergarten children. The subjects were 560 kindergarten childrens (280 boys and 280 girls) selected from 28 public and private schools in two different major cities : Seoul, and Chung-Ju.

The age range of the children was from 5.0 years to 6.9 years, with mean age of 6.23yrs. (for boys) and 6.21yrs. (for girls).

The sex-role preference of the children was measured by the modified ITSC.

The results revealed that : (1) the subjects were likely to stabilize their sex-role preference in their kindergarten age level; (2) great and significant differences, indicating existence of dichotomous sex-role preference patterns, occurred among Korean kindergarten children; (3) boys were more rigid than girls in their sex-role preference.

The findings of this study were that : (1) the ability to identify and understand their gender identity attributed considerable factors for their sex-role preference; (2) however, in trying to assess the complex influences of demographic variables on children's sex-role preference, there were many potentially important variables to be examined.