

미국의 청소년 비행 연구동향¹⁾

심 응 철

강원대학교 심리학과

본 연구는 미국의 청소년 비행경향과 연구동향을 알아 보고자 1980년부터 1994년까지 수행된 미국의 청소년 비행연구 중에서 수집된 1,878편의 논문을 각각 5년 단위(1980-1984, 1985-1989, 1990-1994)로 나누고, 이를 다시 접근방식에 따라 이론 및 각종 정책, 유형별 접근, 심리학적 접근, 사회학적 접근, 생물학적 접근 및 기타로 분류하여 백분위(%)를 계산하였다. 그 결과, 이론 및 정책 연구가 34.7%로 가장 많고, 비행유형별 접근이 24.1%, 사회학적 접근이 20.6%, 심리학적 접근이 10.7%, 기타 6.1%, 생물학적 접근이 3.9%로 나타났다. 또한, 미국의 청소년 비행연구의 특징을 보면, 첫째, 연구 및 접근방법에서 전반적으로 광범위하고 다양한 접근이 시도되었고, 둘째, 연구 주제에 따라 특별하고 다양한 연구방법을 시행하고, 셋째, 특정한 주제가 지속적으로 연구되는 경향이 많고 필요한 경우 중단적으로 접근하고 있다.

I. 서 론

최근의 정치, 경제, 사회적 분위기는 고도의 산업화, 정보화 및 경제발전으로 인하여 급격하게 다변화되고 있다. 20여년 전부터 가족구조가 대가족에서 핵가족으로 변화하면서 노인문제, 여성의 사회참여에 따른 자녀교육문제, 청소년 문제 등 다양한 사회·심리적 문제가 발생하고 있다. 그 중에서도 경제수준의 향상에 따라 높은 문화적 욕구를 성취하고자 하는 욕망은 개인의 내적인 수용능력 여부에 관계없이 서구문화를 무조건 수용하기에 이르렀다. 이렇게 급변하는 사회적 분위기는 청소년들의 올바른 가치관 정립을 어렵게 하고 있다.

최근의 사회적·문화적 분위기의 한 측면인 청소년 비행의 경향을 살펴보면, 날이 갈수록 흉포화, 집단화, 지능화 및 저연령화되는 경향이 있다. 이러한 추세에 따라 청소년 비행에 직·간접적으로 영향을

미치는 요인에 대한 관심이 고조됨과 더불어 여러 분야에서 연구가 활발히 진행되고 있다.

우리나라는 선택의 여지없이 서구문화의 영향을 직·간접으로 받고 있으며, 그 중에서도 특히 미국문화의 영향이 크다. 매스컴과 통신의 발달은 미국문화의 급속한 수용을 촉진시키고 있으며, 그 중에서도 영화나 비디오는 대중매체보다는 다소 느리지만 양적·질적으로 청소년 층에 깊이 침투되어 청소년 비행의 문화적 종속론까지 나올 정도이다.

본 연구의 목적은 사회구조와 문화의 발달이 서구화 되어감에 따라 청소년 비행 역시 모방 내지 답습하는 경향을 근거로 미국에서의 청소년 비행 경향과 연구동향을 종합적으로 파악하고 분석하여 국내에서의 연구 문제 및 방향을 제안하고 한국 청소년들의 비행 예방을 위한 대안 및 대책을 마련하는데 필요한 자료를 제공하는데 목적이 있다.

1) 본 연구는 1994년도 강원대학교 학술진흥재단 연구지원에 의하여 수행되었음.

II. 미국의 주요 청소년 비행이론

1. 개인에게 초점을 둔 이론들

개인에게 초점을 둔 이론들은 어떤 젊은이는 우범지역에 살면서도 법을 잘 준수하며 정상적으로 잘살고 있는가하면 어떤 젊은이는 중산층이나 혹은 그 이상의 풍요한 가정에서 있으면서도 비행을 저지르는가에 관심을 가진다. 한 개인의 비행이나 약물남용의 시작과 지속은 개인적인 것에 근거를 둔다. 즉, 각 개인이 결정적으로 완성되는 것은 성격과 심리화적인 측면의 영향이 크다. 선택이론(choice theory)은 비행자들이 자신의 행동이 유익하고 적절한 것으로 믿기 때문에 반사회적 행동을 하게 된다고 주장한다. 예를 들면 갱(gang), 차흠치기, 약물판매 등의 비행은 그들의 개인적인 입장에서 볼 때 비교적 위험을 자유롭게 즐기는 방법(risk free way)일 수 있다는 합리적 신념하에서 동기유발이 된다고 믿는다. 약물남용과 만행(vandalism)은 합리적이라기 보다는 충동적으로 일어나고 과잉행동, 낮은 지능, 생화학적 불균형이나 유전적 결합 등은 개인의 비정상적인 체질의 영향을 받는다.

선택이론, 생물사회학적 및 심리학적 이론의 하위이론을 간략하게 요약하고자 한다.

1) 억제 이론(deterrence theory)

억제이론은 청소년들이 범죄를 저지르는 것을 선택하는 것, 즉 저지를 것인가 아닌가에 대한 그들의 선택은 벌을 받을 것이 두려워 통제되거나 혹은 억제될 수 있다는 이론이다.

2) 생물사회학적 및 심리학적 이론(biosocial and psychological theory)

생물사회학적 및 심리학적 이론은 예를 들면 청소년들이 자신에게 좋은 이익이 되고 도피할 수 있는 기회가 주어지고, 만일 혹독한 벌을 받을 확률이 낮다면 강도짓을 할 것을 결정한다.

생물사회학적 이론가들은 전통적 범죄 이론가들이 무시하고 있는 인간행동의 생물학적 기초를 강

조한다.

3) 그 밖에도 개인에 초점을 둔 이론에는 심리학적 이론(psychological theory), 행동이론(behavioral theory), 인지이론(cognitive theory), 심리학적 특성(psychological traits)과 관련된 이론이 있다.

2. 사회구조이론(theories of social structure)

빈곤문화(culture of poverty)는 경찰, 법정, 학교, 정부와 같은 기관에 대하여 무관심, 냉소, 무력감과 불신이 현저하다. 미국의 하위계층들은 긍정적인 새로운 변화와 개선의 기회가 거의 변화없이 영구적이다. 대부분 하위계층들이 도심(downtown)의 열악한 지역에서 살아가며 질적으로 다른 이민은 주민과 함께 높은 범죄와 더불어 살아가는 사회구조에 대한 문제를 제기한다.

1) 사회계층(social stratification)이론

사회계층이론은 부유층, 중산층, 하류계층(slum)으로 나눌 수 있는데, 이 중에서 특히 하류계층은 사회구조적으로 범죄와 접촉할 확률이 높다고 본다.

2) 사회구조와 비행

(social structure and delinquency)

사회구조와 비행을 관련시키는 입장은 기본적으로 비행이 사회경제적인 불평등에서 발생한다고 본다. 사회경제적 조건이 낮은 청소년들도 높은 문화적 가치를 추구하고자 하지만 이를 성취할 수 없기 때문에 빈곤수준이 가장 높고 사회해체적(social disorganization)지역에 거주하는 청소년들은 위대한 미국인의 꿈(american dream)을 실천할 능력이 없는 좌절상황에 빠진다. 사회구조의 하위이론은 다음과 같다.

① 사회해체이론(social disorganization theory)

② 비행의 사회생태학(the social ecology of delinquency)

③ 긴장이론(strain theory)

- ④ 아노미 이론(Merton's theory of anomie)
- ⑤ 보편적인 긴장이론(general strain theory)
- ⑥ 문화적 이탈이론(cultural deviance theory)
- ⑦ 하위계층 문화갈등이론(Walter Miller's theory of low class culture conflict)
- ⑧ 비행자 하위 문화이론(Albert Cohen's theory of delinquents subculture)
- ⑨ 기회이론(Richard and Lloyd ohlin's opportunity theory)

3. 사회과정이론(social process theory)

사회과정이론은 사회구조보다는 어떤 과정을 거쳐 비행자가 되느냐에 중점을 둔다. 빈민가의 많은 청소년들은 비행이나 성인범죄를 저지르지 않는다. 자기보고(self reported)연구들은 중산층 청소년들이 차 훔치기, 약물남용, 만행과 같은 비행과 연계된다고 보고하고 있다. 이것은 비행이 하류계층과 같이 사회구조 문제에 국한된 것이 아니라는 점을 암시한다. 사회화(Socialization)는 사람들이 의미있는 개인과 사회기관(가족, 동료집단, 학교, 법제도)이 함께 상호작용을 통하여 학습하는 과정이다. 이러한 사회화 과정에서 동료, 학교를 멀리하거나 혹은 멀어지고 싶은 감정, 가정에서의 갈등을 경험하는 것과 같은 요인들은 반사회적 활동들의 생성을 도와준다. 비행은 사회규칙을 무시하는 것을 학습하고, 사회가 타락하여 그들이 도덕적 구속으로부터 자유로운 청년들(부유하거나 가난한) 사이에서 일어난다. 사회과정의 하위이론은 아래와 같다.

- ① 학습이론(learning theory)
- ② 차별연합이론(differential association theory)
- ③ 차별강화이론(differential reinforcement theory)
- ④ 중립화이론(neutralization theory) 또는 표류이론(drift theory)
- ⑤ 사회통제이론(social control theory)
- ⑥ 통합이론(integrated theory)

4. 사회 반작용 이론들(social reaction theories)

사회 반작용 이론은 사회가 어쩌다 실수로 저지른 비행자에게 이탈자(outsider)라는 낙인을 찍어 비행자가 되게 하며, 낙인이론과 인간사회는 구조적으로 갈등이 상존하게 되어 있기 때문에 비행이나 범죄가 일어난다고 본다. 사회 반작용 이론의 하위이론은 아래와 같다.

- ① 낙인 이론(labeling theory)
- ② 사회갈등이론(social conflict theory)
- ③ 도구적 이론(instrumental theory)
- ④ 통합구조 막스이론(integrated structural Marxist theory)

5. 여성비행이론들

(theories of female delinquency)

최근에 여성비행이 점점 증가되는 추세이다. 여성비행이론은 아래와 같다.

- ① 생물사회학적 이론(biosocial theory)
- ② 사회화 이론들(socialization theory)
- ③ 여성자유주의의 이론(liberal feminist theory)

III. 미국의 청소년 비행의 최근 경향

1) 비행유형별 비행자수 및 척도

표 1에서 미국의 청소년 문제를 선진국 혹은 세계 각국과 비교한 결과를 보면, 우리가 일반적으로 알고 생각한 것보다 미국은 훨씬 암울하고 어려운 청소년 문제에 직면하고 있음을 짐작할 수 있다.

2) 연령에 따른 체포자 현황

표 2에서 비행유형별 청소년 대 성인의 체포율을 보면 「살인」은 1:10으로 성인이 압도적으로 높은 반면에 자동차 절도는 청소년과 성인이 1:1로 비슷하다.

3) 연령과 범죄 체포자 사이의 관계

그림 1에서 연령별 주요범죄 체포자 사이의

표 1. 이것이 가장 살기좋은 미국이라고 할 수 있나?

- 매 12초마다 1명꼴로 학교에서 떨어져 나감(퇴학) (1년에 380,000명).
- 매 13초마다 1명꼴로 학대받거나 방치됨(1년에 2,700,000명).
- 매 26초마다 1명꼴로 가출(1년에 1,200,000명).
- 거의 매 1분마다 미국의 10대가 임신.
- 매 9분마다 아동이 약물위반으로 체포.
- 매 40분마다 아동이 음주위반으로 체포.
- 매 53분마다 빈곤으로 사망.
- 매 3시간마다 아동이 살해됨.

또한 미국은

- 다른 197개국보다 유아 사망률이 높다.
- 쿠바, 불가리아, 쿠웨이트를 포함한 31개국의 전체적인 비율보다 흑인유아들의 사망률이 높다.
- 취학전 아동들의 사망률이 다른 19개국보다 높다.
- 출생시 체중이 다른 30개국보다 낮다.
- 흑인들의 출생시 체중이 다른 73개국의 전체적인 비율보다 낮다.
- 13세된 소년들의 과학성적이 산업화된 국가들 중 12등에서 14등 사이이다.
- 13세 소년들의 수학성적이 산업화된 국가들 중 13등에서 14등 사이이다.
- 아동의 빈곤 비율이 산업화된 서구 7개국보다 높다.
- 2,400,000명의 아동들이 매년 매춘에 포함된다.
- 부유국 가운데 아동들의 직업률이 가장 높다.
- 산업화된 국가들 중 10대의 약물사용이 가장 높다.
- 과거 10년간 청소년 범죄자에 대하여 강력한 처벌을 시행하고 있는 7개국 중 하나이다. 최소한 145개국은 그러한 처벌을 금지하고 있다.

출 처: Larry J. Siegel & Joseph J. Senna(1994). *Juvenile Delinquency*. 5td. p.6.

표 2. 비행유형별 청소년 대 성인의 체포율

	청소년	성인	%청소년	%성인	비율
살인	2,626	16,028	9%	91%	1 : 10
강간	4,766	25,844	15%	85%	1 : 6
절도(강)	35,632	103,550	25%	75%	1 : 3
폭행	52,653	315,830	14%	86%	1 : 6
야간절도	109,965	218,825	33%	67%	1 : 2
반도둑	369,227	846,076	30%	70%	1 : 2
자동차절도	70,659	90,969	44%	56%	1 : 1
반화	6,940	9,976	40%	60%	1 : 1.5
폭행(강)	95,677	460,992	17%	83%	1 : 5
재산범죄	556,791	1,163,846	32%	68%	1 : 2
전체	652,468	1,624,838	39%	71%	1 : 3

출 처: Ibid. p.34.

관련을 살펴보면, 재산범죄는 16세에 최고로 높고 20세 경에는 절반으로 줄어든다. 폭력범죄는 18세에 가장 높고 연령이 증가할수록 감소하는 경향이 있다.

성인은 취태가 98%, 약물남용 89%, 무질서 행위 86%순이고, 청소년은 만행 42%, 술법규 위반 25%, 성범죄 17% 순으로 나타났다.

4) 연령에 따른 경범죄 체포

5) 청소년 강력범죄 체포

표 3의 청소년 대 성인의 경범죄 체포율을 보

그림 2에서 연도별 청소년 폭력범죄 체포율을

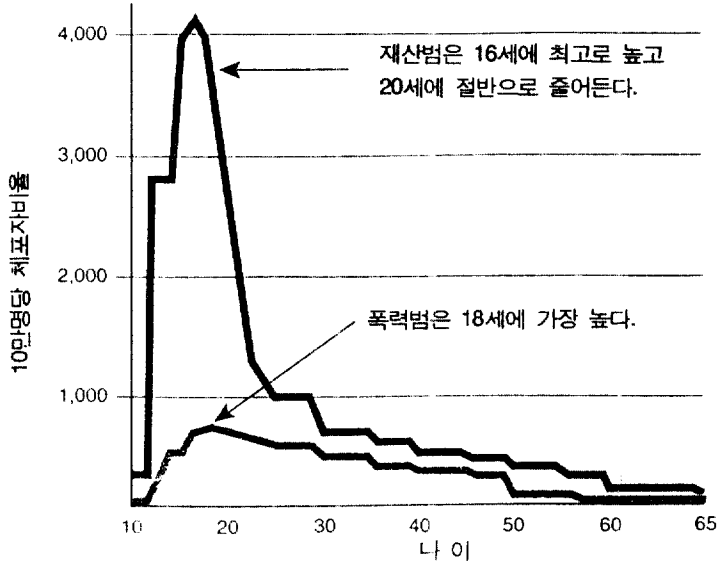


그림 1. 연령별 중요범죄 체포자 사이의 관련성

출 처: Ibid., p.35.

표 3. 연령별 경범죄 체포율

	청소년	성인	%청소년	%성인	비율
만행	107,890	144,579	42 %	58 %	1 : 1
성범죄	14,417	67,811	17 %	83 %	1 : 5
악물남용	60,428	720,822	11 %	89 %	1 : 8
술법규위반	104,210	349,597	25 %	75 %	1 : 3
취태	16,372	640,747	2 %	98 %	1 : 49
무질서행위	99,322	469,992	14 %	86 %	1 : 6
통금위반	73,125	—			
가출	135,471	—			

출 처: Ibid. p.35.

보면 1980년대 후반기부터 급증하는 경향이 있다.

6) 청소년 살인자 비율

그림 3에서 연도별 청소년 살인자 체포율을 보면, 그림 2에서 나타난 바와 비슷하게 1980년대 중반이후 살인자 체포율이 급증하는 경향이 있다.

7) 연령별 남자 10만명당 살인자 체포율

표 4는 남자 10만명당 연령별, 연도별 살인자 체포율을 보여준다. 1990년과 1991년을 비교해 보면 매우 유사하다. 그러나 연령별로 보면, 15세가

217%로 가장 높은 증가율을 보이고, 16세 158%, 17세 121%, 18-20세 113% 순이고, 21세 이후는 급격하게 감소하는 경향이 있다. 이는 살인자의 체포율이 점점 저연령화되는 경향이 있음을 보여준다.

IV. 미국의 청소년 비행연구의 내용과 흐름 (1980-1994)

1980년부터 1994년까지 수행된 미국의 청소년 비행연구 중, 수집된 1,878편(연구주제 및 제목)은 각각 5년간씩 세 기간으로 나누고 다시 이른 및 각종 정책, 유형별 접근, 심리학적 접근, 사회학적 접근,

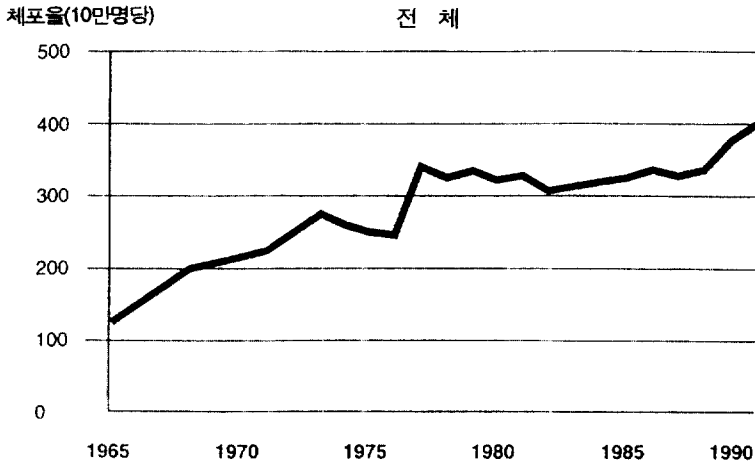


그림 2. 연도별 청소년 폭력범 체포율

출 처: Ibid., p.37.

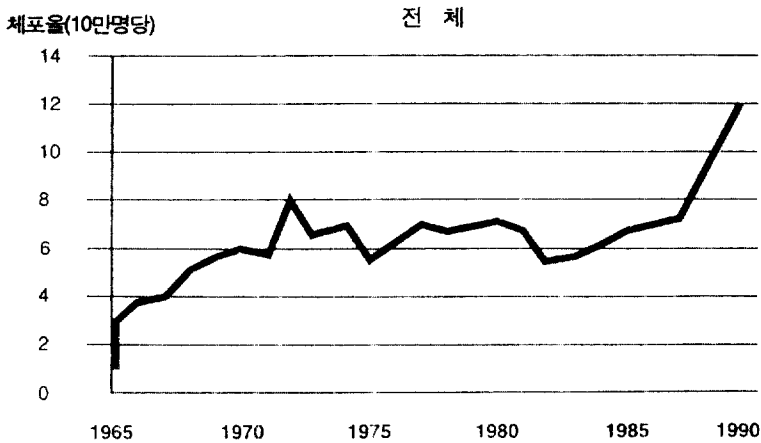


그림 3. 연도별 청소년 살인자 체포율(1965-1990)

출 처: Ibid., p.37.

생물학적 접근 및 기타로 분류하여 백분위를 계산 하였다.(※ 수집되지 않은 비행관련 논문제목이 많다고 사료됨)

1. 청소년 비행연구의 접근방법에 따른 연도별 분석

1) 전체적으로 볼 때, 미국의 청소년 비행연구는 이론 및 각종 정책에 관한 연구가 34.7%로 가장 높

표 4. 연령별, 연도별 남자 10만명당 살인자 체포율

연 령	1970	1975	1980	1985	1990	1991	변화율(85-91)
12세이하	0.2	0.2	0.1	0.1	0.1	0.2	100%
13-14세	4.2	3.6	4.4	4.0	8.8	9.6	140%
15세	17.2	14.9	13.5	11.8	31.0	37.4	217%
16세	26.8	24.9	24.6	22.4	56.5	57.7	158%
17세	32.9	29.2	38.2	34.5	72.4	76.1	121%
18-20세	44.5	43.4	46.4	41.8	73.5	89.0	113%
21-24세	45.6	45.4	44.3	39.0	49.4	54.7	40%
25-29세	36.1	36.9	34.4	30.4	31.4	31.2	3%
30-34세	27.7	26.5	28.0	22.3	21.2	21.5	-4%
35-44세	19.5	19.5	19.4	15.4	13.9	12.9	-16%
45-54세	11.8	9.6	9.8	8.5	7.7	7.1	-16%
55-64세	7.1	6.0	5.4	4.9	3.8	3.3	-33%
65세이상	3.5	3.2	2.5	2.1	1.7	1.6	-24%

출 처: Ibid., p.38.

고, 유형별 접근이 24.1%, 사회학적 접근이 20.6%, 심리학적 접근 10.7%, 기타 6.1%, 생물학적 접근이 3.9%로 나타났다.

2) 각 접근방법에 따라 연도별 비행연구 추이는 아래와 같다.

① 이론 및 각종 정책에 관한 연구는 '80-'84년에는 45.2%, '85-'89년은 37.0%, '90-'94년에는 27.1%로 나타나 점점 줄어드는 경향이 있다.

② 비행 유형별 접근에 관한 연구는 '80-'84년에는 21.4%, '85-'89년까지 20.1%로 80년대에는 별 변화가 없으나 '90-'94년에는 27.0%로 약간 증가하는 경향이 있다.

③ 비행의 사회학적 접근은 '80-'84년에는 6.4%, '85-'89년까지는 17.8%로 약간 증가하다가 '90-'94년까지는 26.0%로 크게 증가하고 있다.

④ 심리학적 접근을 시도한 비행연구는 '80-'84년에는 4.6%, '85-'89년에는 11.7%, '90-'94년까지는 11.9%로 나타났다.

3) 하위 비행별 연구현황은 가족의 영향(38.1%), 재판·형사과정(35.8%), 선도·예방프로그램(34.7%), 공식적/자기보고 실태(33.2%) 등이 높은 빈도를 보이고, 다음은 약물·마약류(23.2%), 성격 및 기질(20.4%), 인종·사회계층(19.2%) 순이다.

4) 심리학적으로 접근한 비행연구는 성격·기질

(20.4%)이 가장 많고, 학습장애(16.9%), 정신병질적 연구가 13.9%, 지능 및 정신능력이 12.9%로 나타났다.

3. 미국의 청소년 비행 연구결과를 토대로 본 흐름과 특징

첫째, 우선 연구 및 접근방법에서 비행전반에 걸쳐 광범위하고 다양한 접근이 시도되고 있다.

둘째, 방법론적 측면에서 자기보고(self-reported) 방식과 공식적(official delinquency) 연구가 주종을 이루나 연구 주제에 따라 독특하고 다양한 연구 방법이 시도되고 있다.

셋째, 포괄적인 연구보다는 비행에 영향을 주는 특정한 한 측면을 심도있게 접근하고 있다.

넷째, 특정한 주제가 지속적으로 연구되는 경향이 많고, 연구주체의 성격에 따라 종단적 접근(longitudinal approach)의 시도가 많다.

V. 미국의 청소년 비행 연구가 시사하는 점

1. 앞에서 비행연구의 유형과 흐름에서 언급한 것처럼, 미국의 청소년 비행 연구는 문제의 제기로부터 예방·치료 및 행정적 절차에 이르기까지 체계적으로 수행되고 있다. 좀 더 구체적으로 설명하면,

1980년부터 1994년까지의 청소년비행연구동향

사례수(%)

		'80-'84	'85-'89	'90-'94	계
이론 및 각종 정책	이론적 고찰	6 (4.7)	22 (6.5)	14 (7.6)	42 (6.5)
	비행측정	12 (9.4)	50 (14.7)	21 (11.4)	83 (12.9)
	형사과정, 재판	65 (51.2)	105 (31.0)	63 (34.1)	233 (35.8)
	선도/예방 프로그램	36 (28.3)	130 (38.3)	60 (32.4)	226 (34.7)
	비행과 범죄의 관계	5 (3.9)	22 (6.5)	16 (8.6)	43 (6.6)
정책 수립	3 (2.4)	10 (2.9)	11 (5.9)	24 (3.7)	
소계		127 (45.2)	339 (37.0)	185 (27.1)	651 (34.7)
유형별 접근	공식/자기보고상태	24 (40.0)	78 (37.5)	48 (6.1)	150 (33.2)
	학교내 비행상태	10 (16.7)	13 (6.3)	8 (4.3)	31 (6.9)
	사립학교	1 (1.7)	3 (1.4)	4 (2.2)	7 (1.5)
	안락사 (마약류)	3 (5.0)	1 (0.5)	9 (4.9)	11 (2.4)
	안락사 (마약류)	3 (5.0)	41 (19.7)	61 (33.2)	105 (23.2)
	안락사 (마약류)	2 (3.3)	16 (7.7)	10 (5.4)	28 (6.2)
	안락사 (마약류)	2 (3.3)	6 (2.9)	5 (2.7)	13 (2.9)
	안락사 (마약류)	2 (3.3)	4 (1.9)	5 (2.7)	11 (2.4)
	안락사 (마약류)	3 (5.0)	15 (7.2)	9 (4.9)	27 (6.0)
	안락사 (마약류)	5 (8.3)	14 (6.7)	6 (3.3)	25 (5.5)
안락사 (마약류)	1 (1.7)	3 (1.4)	3 (1.6)	4 (0.9)	
안락사 (마약류)	7 (11.7)	17 (8.2)	16 (8.7)	40 (8.8)	
소계		60 (21.4)	208 (20.1)	184 (27.0)	452 (24.1)
심리학적 접근	지능 및 정신능력	1 (7.7)	21 (19.6)	4 (4.9)	26 (12.9)
	정신병질	2 (15.4)	17 (15.9)	9 (11.1)	28 (13.9)
	스릴/모험 추구		5 (4.7)	1 (1.2)	6 (3.0)
	성숙/성찰		11 (10.3)	11 (13.6)	22 (10.9)
	성숙/성찰	4 (30.8)	21 (19.6)	16 (19.8)	41 (20.4)
	자아개념		6 (5.6)	4 (4.9)	10 (5.0)
	스트레스		3 (2.8)	2 (2.5)	5 (2.5)
	인지적 접근		12 (11.2)	17 (21.0)	29 (14.4)
학습장애	6 (46.1)	11 (10.3)	17 (21.0)	34 (16.9)	
소계		13 (4.6)	107 (11.7)	81 (11.9)	201 (10.7)
사회학적 접근	가족의 영향	21 (45.7)	63 (38.7)	63 (35.6)	147 (38.1)
	교사 및 학교	2 (4.3)	8 (4.9)	17 (9.6)	27 (7.0)
	친구, Gang	9 (19.6)	24 (14.7)	32 (18.1)	65 (16.8)
	하위문화		4 (2.5)	3 (1.7)	7 (1.8)
	사회환경	1 (2.2)	14 (8.6)	15 (8.5)	30 (7.8)
	매스미디어	1 (2.2)	7 (4.3)	3 (1.7)	11 (2.8)
	거주상태	5 (4.3)	7 (4.3)	13 (7.3)	25 (6.5)
	인종, 사회계층등	7 (15.2)	36 (22.1)	31 (17.5)	74 (19.2)
소계		46 (16.4)	163 (17.8)	177 (26.0)	386 (20.6)
생물학적 접근	3 (-)	43 (-)	28 (-)	74 (-)	
소계		3 (1.1)	43 (4.7)	28 (4.1)	74 (3.9)
기 타	32 (-)	55 (-)	27 (-)	114 (-)	
소계		32 (11.4)	55 (6.0)	27 (4.0)	114 (6.1)
총 계		281 (100.)	915 (100.)	682 (100.)	1,878 (100.)

첫째, 이론 및 각종 정책의 분야에서는 이론연구, 비행측정, 형사과정 및 재판, 선도 및 예방프로그램, 비행과 범죄와의 관계, 정책수립 등이 연구되고 있다.

둘째, 비행유형별 접근은 공식적 및 자기보고 비행, 살인, 폭력, 약물(마약류), 알콜, 흡연, 자살, 아동학대, 성범죄, 가출, 소녀비행 등을 연구하고 있다.

셋째, 심리학적 접근에서는 지능 및 정신능력, 정신병질과 비행, 스틸 및 모험추구, 성역할 및 성차, 성격 및 기질, 자아개념과 비행, 스트레스와 비행, 비행의 인지적 접근, 및 학습장애 등을 연구한다.

넷째, 사회학적 접근으로는 가족의 영향, 교사 및 학교, 친구 및 gang, 하위문화와 비행, 매스미디어, 거주실태, 인종, 사회계층 및 사회구조와 비행을 연구한다. 기타로는 생물학적 접근도 시도되고, 최근에는 생물사회학적 연구도 관심이 고조되고 있다.

요약하면, 미국은 연구 및 접근방법에서 광범위하고 다양한 접근방법을 시도하고 비행의 연구방법도 포괄적인 접근보다는 비행에 영향을 주는 특정한 측면을 심도있게 접근하고 있다. 또한, 특정한 주제가 지속적으로 연구되는 경향이 많고 종단적 연구도 종종 수행된다.

2. 이에 비하여 한국의 청소년 비행연구는 연구주제가 다양하지 못하고 지속적이지 못하며, 종단적 연구는 기대 이하이고, 그나마 실태조사가 대부분이다. 그 이유로는,

첫째, 청소년 비행을 연구하는 사람이 적고,

둘째, 대부분의 비행 연구자가 법학이나 사회학자로 접근방법이나 연구방법이 제한되고,

셋째, 연구를 효과적으로 수행하기 위한 연구비수혜나 행정적 협조를 얻기가 어렵고,

넷째, 기존하는 비행관계 연구소들은 유관기관, 다른 연구소 및 대학의 유관학과와의 교류가 미약하고 대부분 겨우 자급자족하는 실정이다.

그렇다 하더라도 최근 형사정책연구원, 청소년연구원, 한국여성개발원, 교육개발원 등의 활약은 과

거 10년전에 비하여 크게 발전했다고 볼 수 있다.

VI. 맺 는 말

청소년 비행은 역사적으로 볼 때 작금의 일이 아니다. 한 문헌에 의하면 기원전 철학의 시조인 소크라테스(Socrates)도 당시의 청소년들의 행동에 대해서 걱정과 탄탄을 했다고 한다. 전제주의나 왕정하에서는 국가가 불안정하여 기강이 해이해졌거나 혼란스러울 때 청소년 비행이 극성을 부렸고, 오늘날 자유민주체제하의 자본주의 국가에서는 물질위주의 가치관과 개인의 이기주의가 그 원인이 될 수 있다. 산업사회가 경제적 풍요를 몰고 온것은 사실이지만 그 뒷그늘에는 인간중심적인 전통적 가치를 떨어뜨려 물질위주의 가치관 형성을 부추겨 욕구지향적이고 이기주의가 판치는 세상으로 변하게 하였다. 현대사회는 산업사회가 지속됨과 동시에 이미 정보사회에 깊숙히 들어와 있다. 서론에서 언급했듯이 매스컴과 통신의 발달은 아동도 아니고 성인도 아닌 청소년에게 여과나 선택의 여지없이(서구문화의 부정적인 측면까지도) 직·간접으로 큰 영향을 미친다.

청소년 비행의 세계적 흐름을 역사와 경제발전에 따라 살펴보면 어느 문화권이든시간에 전통적 가치를 유지하는 곳에서는 비행이 아주 적고, 개발도상국에서는 초기에는 여러가지 비행(비행의 강도가 그리 높지않은)이 동시다발적으로 싹트기 시작하다가 나중에는 비행의 유형이나 빈도 및 강도가 높아지고 새로운 비행이 나타나기 시작한다. 보다 풍요로운 선진국에서는 비행이 점점 흉포화, 집단화(조직화), 지능화 및 저연령화되기 시작하여 비행이나 범죄유형도 다양하고 질적인 면에서도 성인범죄에 가깝다. 이러한 선진국의 비행문화는 개발도상국이나 중진국에 쉽게 연계되고 확산된다.

지금까지 미국의 청소년 비행연구동향을 대충 살펴 보았다. 논의한 결과를 토대로 우리나라 청소년 비행의 연구방향에 대하여 몇가지 제안을 하고자 한다.

첫째, 청소년의 문제행동, 비행, 범죄에 대한 심각성을 직시하여 그 원인과 예방 및 지도 방안에 대한 연구 의식을 고취시킬 필요가 있다.

둘째, 청소년 비행연구의 방향을 다각적으로 균형있게 계획하고 이를 실천할 수 있는 종합계획이 수립되어야 한다.

셋째, 특정 비행의 원인이나 배경을 이해하기 위해서는 단편적이거나 산발적인 연구를 피하고 지속적인 연구가 필요하다.

넷째, 청소년 비행의 연구방법을 발전시켜 연구 수준을 높여야 한다고 생각한다.

다섯째, 청소년 비행을 연구하는데 있어서 개인에 초점을 둔 심리학적 접근이 요구된다.

참 고 문 헌

Bank, L. & Patterson, G. R.(1992). Parenting, Peers, and the Stability of Antisocial Behavior in Preadolescent Boys. *Developmental Psychology, Vol. 28, No. 3*, 510-521.

Brownfield, D. & Thompson, K.(1991). Attachment to peers and delinquent behaviour. *Canadian Journal of Criminology*, 45-60.

Cookson, H. M.(1992). Alcohol Use and Offence Type in Young Offenders. *British Journal Of Criminology, Vol. 32, No. 3*.

Dishion, T. J., Patterson, G. R., Stoolmiller, M., et al.(1991). Family, School, and Behavioral Antecedents to Early Adolescent Involvement With Antisocial Peers. *Developmental Psychology, Vol. 27, No. 1*, 172-180.

Jarvis, G. & Parker, H.(1989). Young Heroin Users and Crime. *British Journal of Crimin-*

olgy, Vol. 29, No. 2.

Kratcoski, P. C. & Kratcoski, L. D.(1990). *Juvenile Delinquency*, third Edition. Prentice-Hall, Englewood Cliffs, New Jersey 07632.

Lober, R.(1990). Development and risk factors of juvenile antisocial behavior and delinquency. *Clinical Psychology Review, 10*, 1-41.

McMurman, M. & Hollin, C. R.(1988). Drinking and Delinquency. *British Journal of Criminology, Vol. 29, No. 4*.

Patterson, G. R. & Dishion, T. J.(1985). Contributions of families and peers to delinquency. *Criminology, Vol. 23, No. 1*, 63-79.

Peay, J.(1988). Offenders Suffering from Psychopathic Disorder. *British Journal of Criminology, Vol. 28, No. 1*.

Siegle, L. J. & Senna, J. J.(1994). *Juvenile delinquency*, Fifth Edition. West publishing Company 610 opperman drive. St paul.

Snyder, J., Dishion, T. J. & Patterson, G.R.(1986). Determinants and consequences of associating with deviant peers during preadolescence and adolescence. *Journal of Early Adolescence, Vol. 6, No. 1*, 29-43.

Sykes, G. M. & Cullen, F. T.(1994). *Criminology*, Harcourt Brace Jovanovich, Inc.

Trojanowicz, R. C. & Morach, M.(1987). *Juvenile delinquency*, Fourth Edition. Prentice-Hall, Inc. A division of Simon & Schuster Englewood Cliffs, New Jersey.

The Tendency in the Research of Juvenile Delinquency in the U.S.A.

Shim, Eung-Cheul

Department of Psychology, Kangwon National University

To inquire the tendency in the research of juvenile delinquency in the U.S.A., lots of papers on juvenile delinquency in the U.S.A. After 1980 were classified according to approaches in this research, the results were as follows :

The research on theories and politics	-----	34.7%
The approach on the patterns of delinquencies	-----	24.1%
Sociological approach	-----	20.6%
Psychological approach	-----	10.7%
The others	-----	6.1%
Biological approach	-----	3.9%

This research has following characteristics. First, this research covers whole field of delinquencies and suggests a variety of approaches. Secondly, this research deals with the specific subject of delinquencies in detail. Thirdly, in this research each specific subject approaches to each other continuously and longitudinally.