

초등학교 1-6학년 아동의 기초 어휘 이해 발달 상황

강 충 열

한국교원대학교 교육과학계열

초등학교 1학년에서 6학년까지 총 742명의 아동들을 대도시, 중소도시, 농촌 지역에서 표집하여 기초 어휘 1000단어에 대한 이해도를 학년, 성, 지역, 품사 변인별로 분석하였다. 어휘 이해도는 4학년까지 계속 증가하다가 5학년 때 하강하고 6학년때 다시 상승하는 발달패턴을 보였다. 4학년 때 어휘 이해의 스퍼트가 나타났으며 6학년까지는 정체되는 경향성을 보였다. 성차도 발견되었는데 여자 아동들이 남자 아동들보다 전반적으로 어휘 이해도에 있어서 우수하였다. 지역에 따라 어휘 이해도도 차이가 있었고 대도시 지역의 아동들이 중소도시나 농촌 아동들보다 우수하였으며 중소도시와 농촌 아동들간에는 차이가 없었다. 품사별로는 명사에 대한 이해도가 동사와 형용사에 비해 높았으며 동사와 형용사의 이해도 간에는 차이가 없었다.

어휘는 문장을 구성하는 요소적 차원에서 볼 때 음소, 형태소와 함께 한 요소를 차지하고 있으며, 언어발달의 영역적 차원에서 볼 때 의미론적 발달에 속하면서 음성, 통사, 화용 영역과 함께 언어발달의 한 축을 이루고 있다(Mussen, Conger, Kagan, & Huston, 1990). 한편 의사소통의 측면에서 볼 때 음성, 구문, 화용이 대략적으로 의사소통의 틀이라고 한다면 어휘는 그 틀에 담기는 내용이라고도 할 수 있다. 따라서, 어휘에 대한 연구는 언어학적으로 중요한 위치를 차지하고 있을 뿐만 아니라 그 발달현상에 대한 연구는 발달심리학적으론 교육학적으로도 커다란 관심사가 아닐 수 없다.

그러나, 어휘발달에 대한 연구는 영유아들을 대상으로 한 것들이 대부분이며 초등학교 아동들을

대상으로 한 연구들은 매우 부족한 편이다. 이런 현상은 음성, 통사, 화용 영역에도 비슷하다. 그 주된 이유는 각 영역의 언어발달이 초등학교 입학 전에 이미 상당 수준 그 기초가 형성되는 것으로 밝혀진 까닭에 학자들이 초등학교 아동들을 대상으로 한 연구에는 큰 관심을 보이지 않기 때문인 것으로 보인다. 음운발달의 경우 5세 경에 국어 음운 습득이 거의 끝나며 구문발달도 5세 경이면 국어의 기본 통사 지식의 기초를 거의 갖추게 된다(이인섭, 1986). 화용발달의 경우도 5세 정도면 상대방의 나이, 친숙도, 역할에 맞추어 명령문이나 간접표현을 쓸 수 있고 접속어를 사용하여 대화 이어나가기를 12번 정도 지속해 갈 수 있을 정도로 발달한다(이승복, 1994). 영어권에서도 아동들은 초등학교 입학 전에 대화의 순서 지키기, 눈맞추기, 상대방의 말에

적절하게 대응하기, 화제 유지하기 등 이미 상당한 수준의 숙련된 대화자들로 성장한다고 보고되고 있다(Berk, 1994). 어휘발달의 경우, 아직 우리나라에서 보고된 바는 없는 것으로 보이나 영어권에서는 초등학교 입학시에 약 13,000-14,000개의 어휘를 습득하는 것으로 보고되고 있다(Berk, 1994). 따라서, 아동들은 초등학교 입학 전에 일상생활에 필요한 의사소통에서 큰 무리가 없을 정도로 그 틀과 내용을 이미 상당수준 갖추게 되기 때문에 학자들의 관심의 초점이 언어발달의 큰 골격이 짜여지는 영유아기에 맞추어져 있었던 것으로 보인다.

그러나, 언어발달은 초등학교 입학전에 그 기초가 마련이 된다고 하더라도 거기서 끝나는 것은 아니고 초등학교 시기를 거쳐 청소년기까지 그 발달의 완성을 이루게 된다. 유아들과 초등학교 아동들의 언어 사용은 분명히 차이가 있으며, 그 차이의 성격을 규명하는 작업이 초등학교 아동들을 대상으로 한 발달연구자들이나 교육자들에게 필요하다. 지금까지 연구에 의해 밝혀진 바 초등학교 시기의 언어발달은 주로 의미론, 통사론, 화용론적 발달에서 그 복잡성과 정교성의 수준이 높아지는 것으로 보인다. 특히 어휘의 증가는 초등학교 시기의 주된 언어발달 영역이며(이승복, 1994), 습득되는 어휘는 복잡성, 추상성, 변별성, 조직성, 범위성의 측면에서 영유아들과 큰 차이가 난다(이인섭, 1986). 즉, 초등학교 아동들의 어휘 변화의 성격은 단순한 것에서 복잡한 것으로, 구체적인 것에서 추상적인 것으로, 비변별적인 것에서 변별적인 것으로, 산발적인 것에서 조직적인 것으로, 자기중심적인 것에서 사회중심적인 것으로 발달하는 것이다(이인섭, 1986). 한편 이런 변화는 어휘들간의 관계적 측면에서 볼 때 수평적인 증가와 수직적인 증가로 파악될 수도 있다(이승복, 1994). 즉, 자신이 사용하는 단어의 의미에 새로운 의미를 덧붙여 나가는 동시에 한 단어가 갖는 모든 의미를 포함하여 다른 단어가 갖는 의미와 공통점, 차이점이 있는지를 정리하는 식으로 어휘가 확대되어 나간다. 따라서, 초등학교 아동들의 어휘

발달은 그 양적 증가와 함께 어휘들간의 조직성이 정교화된다고 할 수 있다.

이런 어휘 내용적 측면에서의 일반적 발달 특징 외에도 초등학교 아동들을 대상으로 한 어휘 발달의 일반적 특징은 여러 측면에서 자세히 밝혀질 필요가 있다. 예를 들어, 학년별, 성별, 지역별, 품사별 어휘 발달 특징 등이다. 우리말에 대한 학년별 어휘 발달 상황에 대한 연구로는 지금까지 이인섭(1981, 1986)의 연구가 유일한 것으로 보이는데 그는 초등학교 1-6학년 아동들의 기초어휘 파지력이 학년에 따라 어떻게 변화하는지를 조사하였다. 50개의 기초 어휘를 선정하여 1-6학년 총 830명을 조사한 결과 학년이 증가함에 따라 어휘 파지력도 증가하였고 4 학년을 기점으로 상급학년과의 점수 차가 좁혀지는 것을 발견하였다. 한편 성차도 조사되었으나 큰 차이가 없는 것으로 나타났다. 그러나, 이인섭의 연구는 조사한 어휘의 수가 적었고 결론도 기술통계(descriptive statistics)에 의존하였기 때문에 그 일반화에 문제점이 있었다. 지역 차와 품사별로 어휘 습득이 어떻게 이루어지는지에 대한 연구는 보고된 바 없는 듯 보이며, 다만 작문력의 경우 도시 아동들이 농촌아동들 보다 우수한 것으로 보고되고 있다(이인섭, 1986).

아울러, 어휘 발달의 일반적 경향성에 대한 연구 외에도 각 어휘별로 각 학년 아동들의 이해도를 조사할 필요가 있다. 각 어휘별 이해도에 대한 정보는 어휘 발달 연구의 기초적인 정보로 활용될 수 있을 뿐만 아니라 아동들을 대상으로 한 교과서등 출판물 제작이나 교사의 학습자료 제작 및 교수-학습에 매우 요긴한 정보가 되기도 한다. 예를 들어, Thorndike와 Lorge(1944)는 30,000개 어휘를 선정하여 그 이해도 수준을 유아에서 성인기까지 연령별로 제시하고 있는데, 이 정보는 교사들을 비롯하여 여러 관련자들에게 요긴한 자료로 사용되었다. 이런 종류의 연구는 많은 시간과 비용을 필요로 하며, 한국의 경우 아직 이런 대규모적 연구가 없는 실정이다. 신현재와 강충열(1998)은 초등학교 아동들을 대

상으로 기초 어휘 1,000단어를 선정하여 초등학교 1-6학년까지 아동들의 각 단어에 대한 이해 수준을 조사하여 퍼센트로 제시한 바 있다. 그러나, 이 연구는 앞에서 언급한 Thorndike 등의 30,000 단어 조사연구에 비하면 매우 소규모이며 앞으로 조사 어휘의 수를 늘려나가는 연구가 지속적인 과제로 남아있다.

본 연구에서는 신헌재와 강충열(1998)의 연구에서 조사한 1,000개의 기초 어휘에 대한 초등학교 1-6학년 아동들의 어휘 이해도가 학년, 성, 지역, 품사 변인에 따라 어떻게 다른지에 대해 분석함으로써 우리나라 아동들의 어휘발달의 일반적인 발달 경향성을 파악하는데 그 목적을 두고 있다.

연구 방법

조사대상

본 연구의 조사대상은 대도시(서울), 중소도시(충남의 시지역), 농촌지역(충남의 면지역)에서 표집되었다. 대도시와 중소도시의 표집학교에서는 1학년부터 6학년까지 각 1개 자연학년 아동들을 표집하였고, 농촌지역에서는 학급당 학생 수가 적어서 각 학년별로 2개 학급씩을 표집하였다. 각 학급은 남녀 혼성반으로 구성되어 있었다. 3개 초등학교에서 참가한 전체 아동수는 749명이었는데, 이 중에서 한 달간에 걸친 연구 조사에 끝까지 참가한 아동은 742명이었다. 조사대상 수를 학년, 지역, 성별로 제시하면 표 1과 같다.

측정도구

일상 생활과 학습용 기본 어휘 1000개를 선정하여 어휘 이해 수준을 사지선다형 동의어 검사(synonym tests)로 측정하였다. 저학년부터 고학년에 이르기까지 모두 문제를 읽는데 어려움이 없도

<표 1> 조사대상의 인구학적 분포

		학년						계
		1	2	3	4	5	6	
남자	대도시	24	22	22	23	24	21	136
	중소도시	19	23	19	26	24	21	132
	농촌	16	21	17	25	22	15	116
	계	59	66	58	74	70	57	384
여자	대도시	17	18	21	17	17	17	107
	중소도시	20	16	22	18	20	22	118
	농촌	25	22	24	17	18	27	133
	계	62	56	67	52	55	66	383

록 쉬운 말을 사용하여 간단명료한 단문으로 문항을 구성하였고 각 문항의 길이도 비슷하게 제작하였다. 1000개의 어휘는 기존에 연구된 기초 어휘(김종학, 1995; 임지룡, 1991), 학습용 기본 어휘(이용백, 1972, 1978), 교육용 어휘 중 공통된 어휘(이용백, 이인섭, 김승렬, 1982; 이충우, 1992; 이연섭, 권경안, 정인실, 1980; 이영숙, 1996), 초등 학교 읽기 교과서에서 빈도수가 높은 어휘(김영재, 1996; 정우상, 1987; 이영자, 1993) 등을 기초로 하여 선정되었다. 품사별로 명사 500개, 동사 300개, 형용사 200개로 구성되었다. 제작된 동의어 검사 도구는 2명의 국어교육 석·박사 과정 전공자와 4명의 현장 교사들에게 각 문항들의 안면타당도를 검토 받았고 신뢰도 계수(Cronbach α)는 .74였다.

조사 절차

조사는 97년 11월에 약 1개월에 걸쳐 매일 30-50 문항정도 국어시간 시작 전이나 아침자습시간 등을 활용하여 담임교사의 주도 아래 실시되었다. 초등학교 1학년에서 6학년까지 동일한 검사지를 사용하였으며 속도검사(speed test) 대신 문항수에 관계없이 시간이 허용하는 범위내에서 자유롭게 문제를 풀고 그 다음 날 계속해서 문제를 푸는 역량검사(power test)의 형태를 취했다. 초등학교 1-2학년 학생들은 문자해독의 어려움으로 문제 자체를 이해하지 못할 수 있으므로 교사가 검사 문항을 직접 읽어주는 방법을 취하도록 하였고 정답에 대한 어떤 단서도 제

공해 주지 않도록 하였다.

자료 처리

수집된 자료는 모두 부호화 작업을 거쳐 전산 입력되었다. 정답을 한 문항은 1, 오답을 한 문항은 0으로 처리되어 입력되었으며 대학원 연구 조교 2명이 두 번에 걸쳐 입력 사항의 정확성을 점검하였다. 통계처리는 SPSSWIN 7.5를 이용하였다. 인구학적 변인에 따른 어휘 이해도 분석은 각 아동 개인별 총점(만점 1000점)을, 품사 변인에 따른 어휘 이해도 분석은 각 어휘별로 학년별 평균 점수(만점 100점)를 종속변인으로 삼아 일원변량분석을 하였고 독립변인에 따른 차이가 발견된 경우, 그에 따른 Scheffé 사후검증 및 그 외 적절한 분석을 실시하였다.

결과

학년, 성, 지역, 품사 변인에 따른 어휘 이해도 분석 결과는 다음과 같다.

1. 학년 변인에 따른 어휘 이해도 분석

학년별 어휘 이해도는 표2에 나타난 바와 같이 유의한 차이가 있는 것으로 나타났다($F_{(5, 736)}=66.6, p<.001$). 그림1에 나타나듯이 일반적으로 학년이 증가함에 따라 어휘 이해도는 향상되는 것으로 나타났다. 그러나, Scheffé 분석 결과 2학년과 3학년의 어휘 이해도는 차이가 없었고, 5학년은 오히려 4학년 보다 어휘 이해도가 낮은 것으로 나타났다. 이렇게 어휘이해도가 그림1과 같이 학년 증가에 따라 상승하다가 5학년때 하강하였다가 다시 6학년때 상승하는 발달패턴은 표3의 경향 분석(trend analysis)을 통해 본 결과 직선형($F_{(1, 736)}=288.2, p<.001$)과 곡선형($F_{(1, 736)}=5.59, p<.05$)이 유의하게 나타남으로

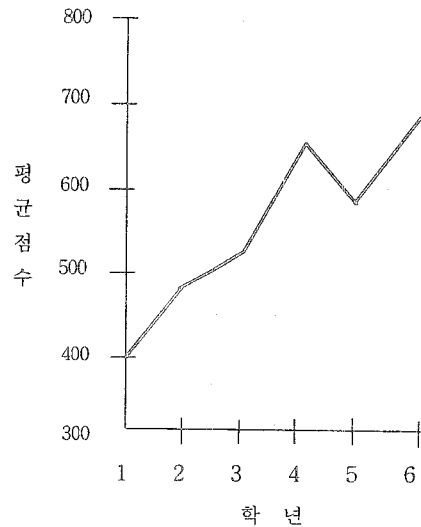
써 재확인되었다.

이런 발달 패턴은 성별로 경향 분석을 한 결과, 남자의 경우 직선형($F_{(1, 378)}=128.3, p<.001$)과 곡선형($F_{(1, 378)}=4.57, p<.05$)이 유의하게 나타났고, 여자의 경우 직선형($F_{(1, 352)}=175.6, p<.001$)과 삼차곡선형($F_{(1, 352)}=10.46, p<.01$)이 유의하게 나타났다. 따라서, 남녀 모두 5학년 때 하강하는 발달패턴을 보이는 것으로 확인되었다.

<표 2> 학년별 어휘 이해도 기술통계 및 변량 분석

학년	n	M	SD	df	MS	F	Scheffé
1	121	403.5	131.9				1< 2,3,4,5,6
2	122	491.3	154.4				2< 4,5,6
3	125	536.2	156.5	집단내 5	1561571.5	66.6***	3< 4,5,6
4	126	600.7	148.3	집단내 736	23413.9		
5	125	392.0	163.7				5< 6
6	123	711.5	160.7				
계	742	566.8	183.8				

*** p<.001



<그림 1> 학년별 어휘 이해도 발달 패턴

<표 3> 학년별 어휘 이해도 경향 분석

	SS	df	MS	F
직선형(Linear)	6750050.4	1	6750050.4	288.292***
곡선형(Quadratic)	130898.4	1	130898.4	5.59*
삼차곡선형(Cubic)	77664.4	1	77664.4	3.317
집단내	17232682.0	73	23413.9	

*** p<.001, * p<.05

그러나, 5학년 때 어휘 이해도가 하강하는 패턴은 조사대상 표집의 특수성에 기인할 가능성이 있어 지역별로 4학년과 5학년의 차이를 Scheffé 분석한 결과, 대도시 지역의 경우 어휘 이해도는 5학년(M=680.7, SD=148.2)이 4학년(M=725.0, SD=114.2)에 비해 하강하는 경향이 있었으나 통계적으로는 유의하지 않았고, 중소도시 지역의 경우 5학년(M=477.2, SD=146.7)이 4학년(M=669.0, SD=142.4)에 비해 크게 하강하며 $p<.001$ 수준에서 유의한 차이를 보였고, 농촌지역의 경우는 5학년(M=627.3, SD=119.3)이 4학년(M=590.8, SD=155.9)보다 약간 높게 나타났으나 통계적으로는 유의하지 않았다. 따라서, 지역별 어휘 이해도를 종합하여 분석한 표2의 결과는 중소도시 지역 5학년 학생들의 낮은 이해도에 의해 영향을 받아 나타났을 가능성도 배제할 수 없을 것으로 보인다.

2. 성 변인에 따른 어휘 이해도 분석

전반적인 성별 어휘 이해도의 차이는 표4와 같이 유의미하게 나타났다($F_{(1, 740)}=9.81, p<.001$). 표집의 기술통계치 상으로는 5학년 때 남자 아동들(M=599.6, SD=178.2)이 여자 아동들(M=582.3, SD=143.3)보다 한 차례 우수한 것을 제외하곤 모든 학년에서 여자 아동들이 남자 아동들보다 우수했다. 그러나, 학년별로 성차를 F검증 한 결과 유의미한 차이는 3학년($F_{(1, 123)}=13.41, p<.001$)과 6학년($F_{(1, 121)}=10.62, p<.001$)에서만 발견되었다. 따라서, 표4의 성차는 특히 3학년과 6학년에서 여자 아동들이 남자 아동들보다 우수한 결과에 영향을 입어 나타난 것으로 보인다.

3. 지역 변인에 따른 어휘 이해도 분석

지역별 어휘 이해도는 표5에 나타난 바와 같이 유의미한 차이가 발견되었다($F_{(2, 739)}=8.87, p<.001$).

<표 4> 성별 어휘 이해도 기술통계 및 변량 분석

성	n	M	SD	df	MS	F	
남	384	546.5	185.0	집단간	1	327893.8	9.81**
여	358	588.5	180.2	집단내	740	33395.4	
계	742	566.8	183.8				

** $p<.01$

대도시 아동들이 중소도시와 농촌 지역 아동들보다 어휘 이해도가 높았으며 중소도시와 농촌지역 아동들은 차이가 없었다.

<표 5> 지역별 어휘 이해도 기술통계 및 변량 분석

지역	n	M	SD	df	MS	F	Scheffé
대도시	243	606.6	167.9	집단간	2	293637.8	8.87*** 대도시>중소도시 대도시>농촌
중소도시	250	552.9	200.6	집단내	739	33089.6	
농촌	249	541.9	175.1				
계	742	566.8	183.8				

*** $p<.001$

4. 품사 변인에 따른 어휘 이해도 분석

품사별 어휘 이해도는 표6에 나타난 바와 같이 유의미한 차이가 발견되었다($F_{(2, 997)}=23.89, p<.001$). 명사에 대한 이해도가 동사나 형용사 보다 높았으며 동사와 형용사간에는 이해도 차이가 없었다.

<표 6> 품사별 어휘 이해도 기술통계 및 변량 분석

품사	n	M	SD	df	MS	F	Scheffé
명사	500	59.03	17.66	집단간	2	5509.17	23.89*** 명사>동사 명사>형용사
동사	300	51.61	11.65	집단내	997	230.51	
형용사	20	54.17	12.98				
계	1000	55.83	15.53				

*** $p<.001$

논의

초등학교 아동들에게 나타나는 환경적 변화는 체계적이고 조직적인 학교 교육과 가정이라는 제한된 활동공간이 다양한 연령층을 가진 좀 더 넓은 사회적 공간으로 확대되는 것이라고 할 수 있다. 이런

환경이 아동들에게 제공해 주는 경험은 영유아기의 경험과는 다르며 그에 따라 초등학교 아동들의 언어발달은 영유아기에 형성되었던 기초적 언어의 틀과 내용이 확대되고 그 수준이 높아지게 된다. 그 중에서 괄목할 만한 양적 증가와 질적 제고가 이루어지는 영역은 어휘 발달이라고 할 수 있는데(이승복, 1994), 본 연구는 그 어휘 발달의 일반적 경향성을 학년, 성, 지역, 품사의 측면에서 살펴보았다.

1000개의 기초어휘를 대상으로 학년 변인에 따른 어휘 이해도를 분석한 결과, 학년이 증가함에 따라 어휘 이해도도 증가하는 경향성을 보였으나 5학년에 하강하였다가 6학년에서 다시 증가하는 경향이 나타났다. 이 발달패턴에서 주목할 만한 측면은 5학년에서 어휘 이해도가 하강한다는 점, 4학년의 어휘 이해도가 1-3학년과는 큰 차이가 나며 6학년과도 큰 차이가 없을 정도로 높다는 점이다.

5학년 때 어휘 이해도가 하강하는 패턴은 다른 능력의 학년별 발달 패턴에서도 발견된 적이 있다. 창의성의 발달 패턴이 그것인데, Torrance(1969)는 여러 문화권에서 4학년 무렵에(몇 문화권의 경우엔 5학년 무렵에) 창의성 점수가 직전 학년에 비해 하강하는 패턴을 발견하고 이를 '4학년 슬럼프'라고 부른 바 있는데, 강충열(1988)은 한국 아동을 대상으로 조사한 결과 그런 슬럼프가 5학년 때 발생하는 것을 발견하였다. Torrance는 그런 슬럼프가 왜 발생하는지에 대해 이 때쯤 또래들의 규준압력(norm pressure)이 커져 창의적인 사고를 하는데 부정적으로 작용하기 때문이라는 가설을 제기하고 있다. 이 가설을 본 연구에 적용한다면 우리나라 5학년 아동들은 또래집단과의 상호작용에 따른 사회적·정서적 문제에 큰 관심을 기울이다 보니 어휘 이해도 항상과 관련있는 활동들, 예를 들어 학과 공부나 독서활동에 소홀히 한 결과, 5학년 아동들은 어휘이해도에 있어 슬럼프 현상을 보이는 것으로 해석할 수 있다. 아울러, 5학년 아동들은 사춘기에 입문하기 시작하는 시기라고 볼 때, 신체변화에 따른 사회적·정서적 문제에의 관심이 고조될 수 있

어 그런 슬럼프를 보일 수 있는 가능성을 배제할 수 없는 점도 있다.

또 다른 측면에서, Piaget의 분류체계로 볼 때 현대의 5학년 아동들은 구체적 조작기에서 형식적 조작기로 이양되는 인지적 질적 변환의 초기에 입문하는 것으로 가정되기 때문에 그런 슬럼프 현상은 그에 따른 일종의 '발달적 배상'(developmental payoff)을 지불하는 현상일 수도 있다(참고, Csikszentmihalyi & Robinson, 1986). 즉, 어휘습득보다는 사고의 질적 변화로의 입문을 성공적으로 성취하는데 주된 관심과 활동에너지를 투자하다 보니 상대적으로 어휘 습득이 저조하게 나타나는 것 인지도 모른다.

아무튼 본 연구의 데이터로는 5학년의 어휘 이해도 슬럼프 현상의 원인을 설명하기도 어렵고, 과연 이 슬럼프가 한국 아동들에게 보편적으로 나타나는 현상인지 추후 연구를 통해 재확인될 필요가 있다. 그 이유로 몇 가지를 들 수 있다. 첫째, 그 하강 패턴이 모든 지역에서 통계적으로 유의하게 나타난 것이 아니고 중소도시 지역의 아동들에게서만 나타난 것이기 때문에 표집의 특수성에 따른 오류일 수 있기 때문이다. 둘째, 기술통계치에 의거한 단순 결론이기는 하지만 이인섭(1981, 1986)의 기초어휘 파악력 연구에서는 슬럼프 현상이 발견되지 않았기 때문에 본 연구의 결과는 선행 연구의 결과와 일치하지 않는 측면이 있기 때문이다. 셋째, 이론적으로 볼 때도 어휘습득은 구문론적 발달과는 달리 유전적 영향보다는 학습적 영향을 많이 받는다는 주장(Sprinthall & Sprinthall, 1981)에 따른다면 5학년 아동들은 4학년 아동들보다 환경과의 언어적 상호작용을 좀 더 많이 했고 그에 따른 경험이 어휘습득에 긍정적인 영향을 주었을 것으로 보이는데 이 패턴은 이에 상반된 결과이기도 하다. 넷째, 5학년 슬럼프 현상도 초등학교 아동들이 알고 있는 모든 어휘를 대상으로 한 것이 아니기 때문에 본 연구가 검사한 1000개의 기초 어휘에 한정되어 해석되어야 한다는 점이다. 즉, 본 연구의 5학년 슬럼프 현상은

5학년이 알고 있는 전체 어휘량이 4학년의 전체 어휘량 보다 적다는 것이 확인되지 않았다는 점에서 제한점을 가지고 있다는 것이다. 따라서, 본 연구에 나타난 5학년의 어휘 이해도 하강 패턴은 좀 더 많은 어휘를 대상으로 여러 지역에서 좀 더 많은 아동들을 대상으로 조사하거나 종단연구를 통해 확인 될 때까지 일반화를 보류하는 것이 타당할 것으로 보인다.

한편, 본 연구에서 주목할만한 점은 4학년 때의 어휘 이해도이다. 4학년의 어휘 이해도는 3학년까지와의 어휘 이해도와는 큰 차이를 보이는 반면에 5학년보다 높고 6학년과도 통계적으로 유의한 차이를 보이지 않는다는 점이다. 한마디로 어휘 이해도는 4학년 때 큰 스퍼트를 보이며 그 후 6학년 때까지 큰 변화없이 유지된다는 것이다. 이 결과는 이인섭(1986 p.185)이 “상급학년일수록 그 진폭이 좁아지는 점으로 보아 기초어휘의 의미파지는 4학년 수준에서 대체로 안정되는 것이라 여겨진다”는 결론과 유사하다. 이런 점은 어휘습득이 연령에 따라 동일한 속도로 성취되는 것은 아니고 발달상에 완급이 있다는 점을 시사한다. 미국의 경우, 어휘 습득은 생후 2세 까지는 매우 더디다가 2-4세 경에 하루에 몇 개 단어씩 습득하게 되며 6개월마다 어휘량이 배로 증가하는 스퍼트를 보이며(Smith, Berger 1980 재인용, Reznick and Goldfield, 1992), 초등학교 입학 시기인 6세 경에는 13,000-14,000개의 어휘를 습득하게 된다(Berk, 1994). 본 연구는 초등학교 입학 후 어휘 습득은 학년별로 유의한 차이를 보이며 꾸준히 발달하다가 4학년을 정점으로 그 속도가 느려지는 패턴을 보인다는 것을 보여주고 있다.

성 변인에 따른 어휘 이해도 분석 결과, 여자 아동들이 남자 아동들보다 전반적으로 어휘 이해도가 높게 나타났다. 어휘의 성차는 매우 일찍 나타나는 것으로 보고 되고 있는데 1년 6개월에서 2세 사이에 어휘습득의 스퍼트가 일어날 때 남아들은 여아들보다 사용하는 어휘의 수가 적고 스퍼트의 시기

도 뒤쳐진다(Reznick and Goldfield, 1992).

Adelaide(1978)는 여아가 남아보다 언어발달이 우수한 이유로 생리적, 문화·환경적 요인들을 열거하고 있다. Adelaide는 McCarthy, Maccoby의 주장을 인용하며 여아들은 남아들보다 생리적 측면에서 더 일찍 성숙하고 언어성숙은 그 중의 하나이기 때문에 성차가 생긴다고 본다. 즉, 생후 초기에 언어와 관련한 대뇌 피질부 구조(cortical structure)가 발달하기 시작하는데, 여아들은 남아들 보다 더 일찍 그 구조를 발달시키기 때문에 여아들이 남아들 보다 더 일찍 말하기 시작한다는 것이다. 이에 더하여 문화·환경적 측면에서, 영아기에 어머니는 남아들보다 여아들에게 더 많이 발성하고, 2세 경부터 여아들은 남아들보다 어머니와 대화를 더 많이 하며, 유아기부터 학교교육에 접하면서 교사들은 남아들보다 여아들에게 더 많은 언어적 상호작용을 하며, 여아들에게는 예의 바르고 교양있게 말을 잘 하는 것이 존경받고 부러움의 대상이 되도록 조건화하는 반면에 남아들에게는 거칠음(toughness), 신체적 우수성 등이 존경받고 부러움의 대상이 되도록 하고 말을 잘 하는 것은 남자답지 못한 것으로 조건화한다는 것이다. 본 연구에서 여아들이 남아들 보다 어휘 이해도가 높게 나타난 결과는 Adelaide의 설명과 맥을 같은 하는 결과로 보여진다.

지역 변인에 따른 어휘 이해도 분석 결과, 대도시 지역 아동들이 중소도시나 농촌지역 아동들보다 어휘 이해도가 높게 나타났다. 이 결과는 Sprinthall & Sprinthall의 어휘습득의 학습적 측면을 지지하는 것으로 보인다. 즉, 대도시 지역은 중소도시나 농촌지역보다 아동들에게 어휘적 자극을 보다 풍부히 제공해 주는 환경적 측면을 가지고 있기 때문에 나타나는 현상으로 보인다. 이런 환경적 측면의 차이는 대도시 아동들이 중소도시나 농촌지역 아동들보다 동화책, 만화책, 소설책, 잡지, 신문을 읽은 경험, 동화책이나 그림책 소유 정도, 시청각 매체를 보거나 듣는 정도 등에서 더 많거나 높다는 이인섭(1981)의 보고에서 지지받을 수 있다.

품사 변인에 따른 어휘 이해도 분석 결과, 명사에 대한 이해도가 동사나 형용사 보다 높았으며 동사와 형용사간에는 이해도 차이가 없었다. 이런 결과는 초기 어휘 습득기에 나타나는 현상에 대한 몇몇 학자들의 연구와 맥을 같이 한다. 예를 들어, 어휘 습득 초기에 영아들은 동사보다 명사를 더 많이 알고 있고(Gentner, Berk 1994 재인용), 초기의 어휘들은 자신 주변의 친숙하거나 관심을 갖고 있는 사물들로서 성장에 직접적인 역할을 하고 있는 '엄마' '아빠'의 어휘부터 가족들의 이름이나 호칭, 그리고 늘 가까이 있는 동물이나 물건들이 처음 익히는 어휘들이며(박배식, 1993), 품사별로 볼 때 대개 명사, 동사, 형용사, 대명사, 전치사의 순서대로 습득한다(McCarthy, 박배식 1993 재인용)는 연구들이다.

이렇게 아동들이 동사를 명사보다 더 먼저 습득하는 이유로 Gentner는 명사에 의해 지칭되는 개념들은 상호간에 구별될 수 있는 전체로서 지각되어 어린 아동들의 눈에 두드러지기 때문에 명사 습득은 단순하게 명칭과 물체를 연계하는 인지적 과정만 필요한 반면에, 동사 습득은 명칭 외에 물체와 행위의 관계에 대한 이해를 추가적으로 요구하기 때문에 인지적으로 더 복잡하여 동사보다는 명사를 더 많이 알고 있다고 해석한다. 본 연구에서 아동들이 동사보다 명사에 대해 더 높은 이해도를 보이는 결과도 이런 어휘 습득에 필요한 정보처리 과정의 상대적 단순성으로 설명할 수 있는 부분이 있다. 그러나, 한편으로 명사가 문장구성에서 차지하는 역할로 설명할 수도 있을 것이다. 즉, 아동들에게 나타나는 우리말의 기본 구문인 주어 + 서술어, 주어 + 목적어 + 서술어, 주어 + 보어 + 서술어, 주어 + 목적어 + 보어 + 서술어의 4가지 문형을 살펴볼 때(이인섭, 1986), 동사는 서술어로 한번 사용되지만 명사는 주어, 보어, 목적어에 여러 번 등장하게 되어 그 사용횟수가 더 빈번하다. 영어의 경우도, Brown(1973)은 명사가 문장에서 차지하는 역할을 7가지로 분류하며 명사의 이런 역할의 중요성으로

인해 초기 언어 습득에서 아동들은 명사를 더 많이 알고 있다고 해석한다. 이런 문형상의 차이로 인해 아동들은 명사를 동사보다 더 많이 이해하고 있는 결과가 나타났을 가능성도 있다.

한편, 본 연구에서 동사와 형용사의 이해도는 차이가 없었는데 이 결과는 어휘 습득 초기에는 동사가 형용사보다 먼저 습득되지만(McCarthy, 박배식 1993 재인용), 유아기와 초등학교 시기를 거쳐 형용사는 동사와 대등한 수준에서 습득, 이해되고 사용된다는 것을 시사한다. 정보처리의 관점에서 볼 때도 행위를 나타내는 동사와 상태를 나타내는 형용사간에는 정보처리 부하량에서 큰 차이가 없을 것으로 판단되기 때문에 동사와 형용사의 이해도 차이가 없는 것으로 나타난 듯 보인다.

참 고 문 헌

- 강충열(1988). *Gender Differences in Korean Children's Responses to Torrance Tests of Creative Thinking from First to Sixth Grade*. University of Wisconsin-Madison, 석사학위논문.
- 김영재(1996). *초등 학교 저학년 어휘 지도 방안 연구- 6차 교육과정 1·2학년 위기를 중심으로*. 한국교원대 대학원 석사 학위논문.
- 김종학(1995). *한국어의 기초 어휘 연구*. 중앙대학교대학원 박사 학위논문.
- 박배식(1993). *언어발달과 지도*. 서울: 학문사.
- 신헌재, 강충열(1998). *초등학교 1-6학년 아동의 어휘 이해 발달 수준에 관한 연구*. 한국교원대학교교과교육공동연구소.
- 이승복(1994). *어린이를 위한 언어 획득과 발달*. 서울: 정민사.
- 이연섭·권경안·정인실(1980). *한국 아동의 어휘 발달 연구(I)*. 한국 교육 개발원.
- 이영숙(1996). *국어과 지도 대상 어휘의 선정 원리에 관한 연구*. 서울대대학원 석사학위논문.

- 이영자(1993). 국민학교 교과서 어휘에 관한 조사 - 3·4학년 읽기 교과서를 중심으로-. 중앙대학교 대학원 석사 학위논문.
- 이용백(1972). 국민학교 학습용 기본 어휘. *국어교육*, 18·20집. 한국 국어교육 연구회.
- 이용백(1978). 국민학교 입문기 학습용 기본 어휘 연구. *국어교육*, 32집. 한국 국어교육 연구회, 551-603.
- 이용백·이인섭·김승렬(1982). 국민학교 아동의 어휘력 조사 연구 -저·중·고 학년별 표준 어휘 목록의 작성-. *국어교육*, 42·43집. 한국 국어교육 연구회.
- 이인섭(1981). 국민학교 아동의 언어 경험과 언어 능력. 서울여자대학 논문집, 10, 39-57.
- 이인섭(1986). 아동의 언어발달: 한국아동의 단계별 위상. 서울: 개문사.
- 이충우(1992). *국어교육용 어휘 연구*. 서울대학교 대학원 박사논문.
- 임지룡(1991). 국어의 기초 어휘에 대한 연구. *국어교육*, 18·20집. 한국 국어교육 연구회.
- 정우상(1987). 국민학교 교과서 어휘연구. 서울대학교 국어교육 연구소.
- Adelaide, H.(1978). *Some explanations for sex differences in language learning. Paper presented at the 9th World Congress of Sociology, Uppsala, Sweden.* (ERIC Document Reproduction Service No. ED 159 913).
- Berger, K.S.(1980). *The developing person*. NY: Worth Publishers, Inc.
- Berk, L.E.(1994). *Child development* (3rd ed.). Needham Heights, Mass.: Allyn and Bacon.
- Brown, R.(1973). *A first language: The early stages*. Cambridge, MASS: Harvard University Press.
- Csikszentmihalyi, M., & Robinson, R.E.(1986). Culture, time, and the development of talent. In R.J. Sternberg & J.E. Davidson(Eds.), *Conceptualizations of giftedness*(pp.264-284). NY: Cambridge University Press.
- Mussen, P.H., Conger, J.J., Kagan, J., & Huston, A.C.(1990). *Child development and personality*(7th ed.). NY: Harper & Row Publishers.
- Reznick, J.S., and Goldfield, B.A.(1992). Rapid change in lexical development in comprehension and production *Developmental Psychology*, 28(3), 406-413.
- Sprinthall, R.C., & Sprinthall, N.A.(1981). *Educational psychology: A developmental approach*(3rd ed.). Menlo Park, CA: Addison-Wesley Publishing Company.
- Thorndike, E.L., & Lorge, I.(1944). *The teacher's word book of 30,000 words*. NY: Bureau of Publications. Columbia University.
- Torrance, E.P.(1969). Discontinuities in creative development. In E.P. Torrance & W.F. White(Eds.), *Issues and advances in educational psychology*(pp.154-163). Itasca, IL: F.E. Peacock Publishers, Inc.

韓國心理學會誌: 發達

Korean Journal of Psychology: Developmental

1999, Vol. 12, No. 2, 1-10

Developmental Situations of Basic Vocabulary Comprehension from First to Sixth Graders in Elementary School

Choongyoul Kang

Educational Science, Korea National University of Education

Based on the responses of 742 children, from 1st to 6th grade and from large-size city, medium-size city, and agricultural area, on the basic vocabulary synonym tests composed of 1000 items, their vocabulary comprehension was analyzed in terms of a series of variables: grade, sex, region, and part of speech. When it comes to grade variable, discontinuous developmental pattern was found: vocabulary comprehension was continually increased up to 4th grade, decreased at 5th grade, and increase again at 6th grade. It seems that 4th graders show spurt in vocabulary comprehension, excelling 5th graders and showing not much difference from 6th graders. Sex difference in vocabulary comprehension was found in general level in favor of girls over boys. Regional difference was also found in favor of children inhabiting in large-size city over children inhabiting in medium-size city and agricultural area, and children in the latter two regions showed no difference in vocabulary comprehension. With regard to the variable of part of speech, children's comprehension of noun was superior to that of verb and adjective, and those of verb and adjective were not different.