

한국형 MMPI 내용척도의 표준화 연구: 기준 및 예비적 해석자료

임영란 · 김진영 · 안창일

고려대학교 심리학과

MMPI 내용척도는 수검자가 검사자에게 전달하고자 하는 내용을 명확하게 해주며, MMPI의 해석을 정교화시켜 줄 수 있는 구성개념 지향적 척도들이다. 본 연구는 15개 척도로 구성된 한국형 내용척도의 기준을 제시하고, 대학의 상담기관을 찾은 대학생 자료를 통해 내용척도의 활용 방안 및 적용가능성을 탐색하는 것이 목적이다. 내용척도의 해석을 위해 신판 MMPI 표준화 집단을 대상으로 남녀별로 일반인과 학생군(대학생, 고등학생, 중학생)의 기준을 산출하였다. 또한 기준을 적용하여 내용척도가 정신병리를 반영하는 임상척도의 보완적 정보로서, 혹은 정상인의 성격특성이나 행동 특징을 기술해주는 데 독자적으로 유용한 척도임을 알아보았다. 끝으로 내용척도를 다양한 임상 장면과 연구에서 적절히 활용할 수 있는 방안과 정신병리나 성격특성에 대한 MMPI의 예측력을 높이는 내용척도의 공헌도가 논의되었다.

현재 임상 장면에서 널리 사용하고 있는 다면적 인성검사(Minnesota Multiphasic Personality Inventory; MMPI; Hathaway & McKinley, 1942)는 50여년 이상 사용되어온 자기보고형 성격검사이다. 처음부터 기준 집단과 준거 집단을 변별해주는 문항들로 척도를 구성하였기 때문에, 수검자의 반응은 준거 집단이 응답하는 방식 즉 채점되는 척도와는 경험적인 관련성에 의해서만 그 의미를 갖게된다(Meehl, 1945). 따라서 비교적 검사활용의 초기단계

에서는 수검자가 응답한 문항의 내용자체는 중요하지 않았다. 그러나 임상가들이 MMPI를 실제로 사용해보니 경험적인 관련성만이 아니라 어떤 문항내용에 응답하였는가 하는 점도 검사해석에서 중요함을 알게되었다. 문항내용을 MMPI 해석에 결부시킨 초기의 시도들은 Harris와 Lingoos(1955)의 하위척도들과 즉각적인 개입을 요하거나 위기의 지표로 간주하여 임상가가 특히 주목해야될 내용들로 이루어진 결정적 문항들(critical items)이다(Grayson, 1951).

그러나 MMPI 전체 문항을 사용하여 가장 포괄적이고 직접적인 내용 해석을 제시한 것은 Wiggins (1966)의 내용 척도로 평가받고 있다(Graham, 1987). 그는 13개의 척도를 개발하여 수검자가 검사자에게 전달하는 내용을 명백히 하고, 검사 해석시 이를 반영할 수 있도록 심리측정적으로 유용한 척도를 개발하였다. 이는 MMPI 척도 구성과 해석에 대한 독창적인 접근을 제공한 것으로, 척도 구성 전략상 직관적 관점에서 출발하였지만 통계적 절차를 병행하여 극단적인 경험적 전략과 순수한 합리적 전략 모두에서 생길 수 있는 문제점을 보완하고자 하였다. 중요한 성격 검사의 척도 구성 전략에 대한 Burish(1984)의 분류에 따르면, Wiggins의 내용척도는 문항의 동질성이나 내용 타당도에 중점을 둔 구성개념-지향적인 척도 구성방법으로 연역적 혹은 이론적 접근에 속하며, 척도의 속성 중에서도 특히 전달성(communication) 측면 즉 검사를 통해 수검자가 전달하고자 하는 내용과 검사자의 해석을 용이하게 이끌 수 있다고 보았다. 따라서 Wiggins의 척도는 별다른 이론적 가정이나 복잡한 해석 체계 없이 문항 내용에 근거하여 척도에 대한 직접적인 해석이 가능하다. 또한 후속적으로 다양한 규준자료들이 제시되었고, 여러 다른 성격 요인들과의 상관관계가 입증되었다(Carlson, 1978; Derogatis, Rickels, & Rock, 1976; Hoffman & Jackson, 1976; Wiggins, Goldberg, & Appelbaum, 1971). 그 결과 척도의 타당성과 적용 가능성을 높게 되었고, 임상적으로 유용한 정보를 부가적으로 얻을 수 있는 척도로서 자주 언급되고 있다(Graham, 1987; Greene, 1980).

이처럼 Wiggins의 척도들이 내용에 기초한 MMPI 해석의 유용성을 증가시킴에 따라, 최근 미국에서 개정된 MMPI-2에서도 새롭게 추가한 170개 문항내용 영역까지 확장시킨 15개의 내용척도를 개발하였다(Butcher, Dahlstrom, Graham, Tellegen, & Kraemmer, 1989). 이는 Wiggins와 동일한 합리적 방법과 통계적 방법이 결합된 척도구성 절차를 사용한 것으로, 심리측정적으로 안정적이고 좀 더 다양한 정보를 제공해 줄 수 있는 척도 구

성을 목표로 하였다. 그 결과 MMPI-2의 임상척도들에 비해 검사-재검사 및 내적일치도등의 신뢰도 계수가 동일한 표본에서 평균적으로 높게 나타났으며, 임상척도들이나 다른 성격 검사들과의 상관뿐 아니라 외부 행동 변인들과도 의미 있는 관련성을 보이고 있다(Butcher 등, 1989). 구성타당도가 높은 내용척도들을 이용한 MMPI 해석은 단순히 부가적인 기능만이 아니라 그 자체로서 독자적인 임상적 도구 혹은 연구 수단으로서의 가치를 지닌다고 볼 수 있다. 이러한 내용척도를 국내에서도 활용하기 위해 재표준화한 신판 MMPI(김영환, 김재환, 김중술, 노명래, 신동균, 염태호, 오상우, 1989)를 대상으로, 한국형 내용척도 구성을 위한 예비 연구 및 타당화 연구를 통해 15개의 내용척도들이 제작되었다(임영란, 안창일, 1992).

불안(Anxiety; 이하ANX), 공포감(Fears; FRS), 강박성(Obsessiveness; OBS), 우울(Depression; DEP), 건강염려(Health; HEA), 사고의 기이성(Bizarre Mentation; BIZ), 적대감(Anger; ANG), 냉소성(Cynicism; CYN), 반사회성(Antisocial Practices; ASP), 경조증적 경향(Hypomania; HYP), 낮은 자존감(Low Self-Esteem; LSE), 사회적 불편감(Social Discomfort; SOD), 가족내 갈등(Family Problems; FAM), 직무 곤란(Work Interference; WRK), 부정적 치료예후(Negative Treatment Indicators; TRT) 척도등이며, 개별 척도의 구성 문항들과 채점 방향은 부록1에 제시하였다. 이들 한국형 내용척도의 특징을 간략히 살펴보면 다음과 같다.

첫째, Wiggins와 MMPI-2의 내용척도 구성전략과 동일한 다중 전략/단계적 절차로 개발되었다. 둘째, 국내 실정에 맞게 부분적으로 수정, 보완된 신판 MMPI 문항의 내용영역을 반영하는 척도들을 구성하였고, 내용척도의 주요 특징인 구성타당도 측면에서 문항 선정 기준이 되는 문항-척도간 통계치들을 척도 구성 단계부터 국내 표본들을 통해 검증하였다. 셋째, MMPI 문항 내용을 대표하고 있는 Wiggins 척도들과 의미 있는 상관을 보이고 중복 문항이 많아 높은 연속성을 유지하고 있는 한편,

내용 영역을 분류하는 척도명은 좀 더 다양하고 체계적인 영역들로 범주화해 놓은 MMPI-2를 기준으로 제작하였다.

따라서 기존의 내용척도들과 비교해 볼 때, 한국형 내용척도의 주된 변화는 Wiggins 척도에서 이제까지 보고된 몇 가지 문제점들(Costa, Zonderman, McCrae, & Williams, 1985; Graham, 1990)을 고려하여 개념이 중복되거나 성격측정과 무관한 문항들이라는 이의가 제기된 척도들을 제외하고(2개 척도), 그 외의 척도들은 구성 개념에 적합하게 MMPI-2에서 사용하는 척도 명으로 대체하였다(11개 척도). 또한 개념상의 분리 또는 첨가가 요구되거나 유용한 정보를 줄 수 있는 척도로서 새롭게 시도된 4개 척도를 추가하여 최종 15개의 내용척도들이 개발되었다. 다만 MMPI-2에 추가된 내용영역 중 국내의 MMPI 문항 내용으로는 측정 불가능한 TPA(Type A Behavior)척도만이 원래 Wiggins 척도에서 사용하던 HYP (Hypomania)척도 명으로 대체하였다. 이러한 통합 작업은 신뢰롭고 타당성 있는 내용척도를 개발하는 동시에, 시대에 맞게 개명되고 주된 증상 행동(ANX, FRS, OBS, DEP, HEA, BIZ), 외부 표현적 공격 성향(ANG, CYN, ASP, TPA), 부정적인 자기상(LSE), 일반적인 문제영역(SOD, FAM, WRK, TRT)등으로 크게 범주화할 수 있는 MMPI-2의 척도 명들을 활용하는 방향으로 이루어졌다.

그 결과 한국형 내용척도는 Wiggins와 MMPI -2 내용척도와 척도 구성 전략상 본질적으로 동일한 구성 개념을 지향하고 있고, 경험적으로도 기존 척도들 만큼이나 심리측정적으로 안정적이고 타당성 있는 도구임이 검증되었다(임영란, 안창일 1992). 세 가지 내용척도들의 내적 일치도 계수를 비교해 보면, 정상인 표본을 중심으로 한국형 내용 척도들의 Cronbach's alpha값은 .68-.86범위 내에 속하고, Butcher등(1989)의 자료를 인용하면 MMPI-2 내용척도는 .68-.86, Wiggins의 척도는 .48-.87범위 내의 alpha값이 보고되었다. 또한 한국형 내용척도의 내적 일치도 계수는 임상척도들(.52-.84)에 비해 높았

으며, 관련성 있는 임상척도들과의 상관들은 내용척도와 임상 프로파일에 나타난 속성들과의 높은 수렴타당도를 보여주고 있다. 더욱이 임상적 예견을 높이는 유용성 측면에서도 임상척도에 비해 내용척도에 의한 개별적인 하위 유형간 변별력이 우위에 있는 것으로 나타났다. 특히 임상척도와 내용척도를 같이 고려하였을 때는 임상척도만을 사용한 경우에 비해 약 25%의 판별율이 증가하였다. 또한 한 연구에서는 요인 분석을 통해 내용척도가 추가됨으로써 정신과적 문제를 진단하고자 하는 MMPI 기존의 용도에 더해서 일반적인 성격 특성의 평가로까지 활용 가능성을 제시하고 있다(최운경, 임영란, 박병관, 안창일, 최정윤, 김재환, 1993).

이처럼 내용척도를 임상 장면에서 유용하게 활용하기 위해서는 우선 표준화 연구를 통해 기준이 마련되어야 하고, 적용 가능한 측면이나 해석을 위한 일반적인 지침이 제시되어야 한다. 본 연구의 목적은 MMPI 재표준화(김영환등, 1989)가 이루어졌던 전국적인 표본에 근거해서 우선 한국형 내용척도의 기준을 제시하고자 하며, 이에 더하여 임상적인 활용 방안이나 해석 지침을 대학의 학생생활 연구소를 찾은 대학생들의 프로파일을 통해 간략하게나마 제안하고자 한다.

먼저, 내용척도들을 활용하는 방법은 임상척도를 해석할 때 보완적으로 사용하는 경우이다. 참조 가능한 정보가 많아질수록 해석의 정교함이 높아지는 것은 당연하며, 임상척도가 내용의 이질성으로 인해 일관적인 성격 특성이나 체계적인 행동 패턴에 대한 정보 제공이 미약하다는 측면을 보완해 줄 수 있다. 특히 임상척도들이 정상 범위에 있는 프로파일을 해석할 때, 수검자가 특정 주제나 내용에 대해서 일관된 관여를 보인다면 내용척도로는 탐지 가능하다. 또한 내용척도의 경우에는 수검자가 검사를 통해 전달하고자 하는 내용이 드러나게 된다. 이들은 검사 점수에 대한 직접적인 해석이 가능한 구성 개념 지향적인 내용동질적 척도들이므로, 개별 구성 개념들이 의미하는 성격 특징이나 문제 영역에 대한 신뢰롭고 타당한 지표들

제공할 것으로 본다.

두번째는 임상 척도 상승의 의미를 좀 더 선명하고 정교하게 규명하는 것이 내용척도의 독자적인 영역이 될 수 있다. 단일 척도 상승이 여러 다른 가설이나 해석으로 설명 가능한 경우, 이를 명확히 탐색할 수 있도록 유용한 정보를 제공한다. 즉 추가적인 정보로 인해 해석의 정확성과 구체성이 증가될 수 있다. 가장 잘 구분되는 예가 척도 4(Pd)로, 이 척도의 상승은 임상적으로 여러 가지 해석이 가능하다(예; 충동성, 무책임성, 비판습성, 가족과의 갈등). 그러므로 동일한 척도 4의 상승이라도 어떤 내용에 주로 응답하였는지를 확인해야지만 척도 상승의 의미를 제대로 해석할 수 있게 된다. MMPI-2 내용척도를 활용한 연구들에서도 이를 잘 나타내 주고 있는데, Hjembøe와 Butcher(1991)는 결혼 생활에서 갈등을 겪고 있는 부부들의 검사 결과, 결혼 생활의 부적응 정도와 의미 있게 관련되어 있는 척도가 임상척도에서는 척도 4였고 내용척도에서는 가족내 갈등 척도(FAM; Family Problem)였음을 보고하였다. 반면, 아동학대의 위험성이 높은 어머니를 가려내기 위한 한 연구(Egeland, Erickson, Butcher, & Ben-Porath, 1991)에서는 일반 여성들에 비해 아동 학대 가능성 있는 집단이 임상척도에서의 Pd, Sc, Ma 척도 상승과 함께 내용척도에서는 반사회성(ASP; Antisocial Practices) 척도에서만 뚜렷한 차이를 보였다. 즉 이들 집단의 특성은 매우 미성숙하고 충동적이며 자기 행동에 대한 통찰이 결여되어 있고 일탈된 사회적 규범이나 태도를 보이는 것이었으며, 여기서의 Pd 척도의 상승은 반사회적 성격 요인과 밀접하게 관련되어 있음을 보여준 것이었다. 따라서 내용척도를 고려함으로써 임상척도 상승의 의미를 좀 더 선명하게 볼 수 있었던 좋은 예들이다.

세번째 영역은 임상척도의 고유 영역으로 간주되어 온 준거타당도 혹은 예언타당도를 높이는 데도 기여할 수 있다는 점이다. MMPI-2의 경우, 임상척도에 비해 내용척도가 성격 변인이나 정신병리를 평가하는 자기보고 검사들(예; Beck Depression

Inventory, State-Trait Personality Inventory, Symptom Checklist-90-Revised 등)의 점수를 예측하는 데 더 많은 기여를 하고 이들 변인들과의 관련성도 높게 보고되고 있다(Ben Porath, McCully, & Almagor, 1993). 예를 들어 BDI와 가장 높은 상관을 보인 MMPI-2 척도는 내용척도중의 하나인 DEP(Depression) 척도였고, Trait Anger(ANGT) 척도와 가장 높은 상관을 보인 것은 내용척도 ANG(Anger)였다. 또한 회귀분석을 통해 이들 외부 측정치들을 예측하는 데 있어, 임상척도는 평균 1-2%(범위 0-5%)의 공헌도를 보이는 반면 내용척도는 평균 10-12%(범위 2-33%)의 높은 공헌도를 나타내고 있다.

마지막으로 내용척도는 적절한 측정 개념으로서 연구에서 활발하게 적용 가능하다. 내용척도는 전략상 측정하고자 하는 개념에 충실하게 구성되어진 척도들이므로, 여러 다른 자기-보고 검사나 행동 측정치들과의 관련성 연구나 구조분석 등 타당화 연구에서도 의미있고 안정적인 측정 변수로서 활용 가능하다. 이러한 이론적 배경 하에서 본 연구의 연구 과제들을 구체적으로 살펴보면 다음과 같다.

연구 과제 1: 신판 MMPI 표준화 집단을 대상으로 한국형 내용척도에 대한 전국 기준을 제시하고자 한다.

연구 과제 2: 표준화 작업을 통해 얻어진 기준 점수를 적용하여 구체적인 해석 지침 및 활용 방안에 대한 예비 자료를 제시하고자 한다. 우선, 본교의 학생생활연구소를 찾은 대학생 자료를 통해, 이들 집단의 내용척도 프로파일 및 특성을 알아보고, 임상척도 상승과 연관성을 보이는 내용척도의 유형을 밝히고자 한다.

방 법

피험자

연구 과제 1: 한국형 내용척도의 표준화 연구의

대상은 1989년에 MMPI 재표준화를 위해 전국 규모로 대표성 있게 표집된 연령 13세부터 65세까지의 집단이다(전체 3762명; 남 1885명, 여 1877명). 참고적으로 자세한 표집구성이나 인구통계학적 변인에 관한 사항은 신판 MMPI 매뉴얼에 제시되어 있다(김영환등, 1989).

연구 과제2: 이를 위한 대학생들의 자료는 1994년 2학기중에 고려대학교 학생생활연구소를 찾아온 119명(남 77명, 여 42명)의 MMPI 자료이다. 이들 대학생 집단의 연령 평균은 21.95세(SD=1.08)이고, 1학년 25명(21.5%), 2학년 20명(16.8%), 3학년 32명(26.9%), 4학년 42명(35.5%)으로 구성되어 있다. 이들이 찾아온 주된 이유는 적성검사, 성격검사 등의 검사를 받고자 하거나 대인관계, 성격문제 등으로 상담을 원하는 경우들이다.

절 차

전국 표집을 대상으로 한국형 내용척도(부록1)의 평균과 표준편차를 산출하고 표준화 점수(T-점수)로 전환하였다. 기준은 남녀별로 학력 수준(중학생, 고등학생, 대학생, 일반)에 따라 개별적으로 산출하였다. 또한 제시된 기준을 적용하여, 내용척도 해석 및 활용 사례를 제공하게 위해 일정기간 동안 학생생활연구소를 찾은 대학생 집단의 내용척도 프로파일을 제시하였다. 이들 대학생 집단의 표준 척도와 내용척도의 평균, 표준편차를 계산한 뒤, 임상척도와 내용척도의 점수 범위를 각기 70T이상, 60T-69T, 59T이하로 임의적으로 분류하였다. 이는 내용척도 점수의 분포 및 임상척도가 특정 점수 범위에 속할 때 상승한 내용척도 점수의 상승 정도 및 구체적인 내용을 분석하기 위한 것이다.

결 과

한국형 내용척도에 대한 기준이 원점수와 함께 T-점수로 제시되었다(부록2-부록9). 또한 각 집단별

로 내용척도의 평균, 표준편차, 최대값, 최소값 등의 기술통계적 자료를 산출하였다. 이러한 내용척도의 기준 자료는 현재 사용하고 있는 MMPI 표준척도들의 표준화 집단과 동일하므로, 이들 척도와 연속성이 있고 대표성 있는 자료로 보여진다. 또한 성인 기준만이 아니라 대학생과 청소년 기준(중, 고등학생용)을 따로 제시하고 있고, 집단에 따라 각기 다른 기준을 적용한다면 내용척도 해석의 타당성을 더욱 높일 수 있을 것이다. 이러한 기준 제시는 한국형 내용척도의 해석을 가능하게 하고, 내용척도의 척도 특성상 수검자가 보고하는 내용에 대한 직접적인 확인이라는 편의성을 제공해준다. 해석을 위한 예비 자료로서 본교 학생생활연구소를 찾은 대학생 집단의 표준척도의 점수 및 프로파일과 내용척도의 점수 및 프로파일을 함께 제시하였다(표1, 그림1, 그림2 참조). 또한 내용척도를 임상척도와 같이 부가적인 정보 자료로서 어떻게 활용할 것인가에 초점을 맞춰, 우선, 임상척도와 내용척도의 점수 분포를 알아보고 끝으로 특정 임상척도의 유의미한 상승과 연관되어 있는 내용척도들을 살펴보았다.

그 결과 연구 집단의 특성을 살펴보면, MMPI 표준척도와 내용척도의 평균 프로파일은 50T내외의 정상 범위에 속하는 양상이다. 남학생 집단과 여학생 집단 모두 유사한 형태를 보이고 있고, 통계적으로 유의한 성차를 보이는 척도는 임상척도에서 척도9(Ma)와 내용척도에서는 FRS(Fears)척도뿐이었다. 이는 다른 집단으로 일반화하기는 어려운 결과이지만, 본 연구 집단의 특성으로는 여학생들이 남학생들에 비해 다소 활동적이고 에너지 수준이 높으며 두려움이나 공포감이 더 적은 것으로 보인다.

이처럼 정상 범위 내의 평균적인 프로파일로는 대상 집단의 특성을 구체적으로 살펴보기 어렵다. 따라서 좀 더 개별적인 점수 분포도를 알아보기 위해, 임의적으로 임상척도와 내용척도의 T-점수를 각기 70점 이상, 60-69점사이, 59점이하 등 세 구간으로 분류하였다. 그 결과가 표 2에 제시되어 있

표 1. 대학생 집단(N=119)의 MMPI 표준척도와 내용척도의 평균 ± 표준편차

표준척도	남		여		t	내용척도	남		여		t
	M	SD	M	SD			M	SD	M	SD	
L	49.62	9.98	49.39	9.28	.12	ANX	48.87	11.00	50.11	11.55	-.58
F	49.31	8.78	48.47	8.43	.50	FRS	48.32	11.45	43.95	10.74	2.03*
K	52.54	9.62	50.74	8.94	.99	OBS	48.36	9.95	49.62	10.55	-.64
Hs	52.80	9.76	50.44	9.46	1.27	DEP	50.97	11.29	50.46	10.55	.23
D	51.86	11.14	52.90	12.57	-.46	HEA	51.48	10.84	50.78	9.45	.35
Hy	52.42	9.68	52.09	9.76	.17	BIZ	48.39	10.26	48.05	8.88	.18
Pd	51.48	9.37	50.10	10.64	.73	ANG	48.81	10.47	50.47	9.71	-.84
Mf	53.17	11.00	49.56	9.43	1.79	CYN	47.70	11.01	48.00	10.84	-.14
Pa	51.55	10.40	49.83	9.28	.89	ASP	48.59	9.50	50.67	9.71	-1.13
Pt	50.23	10.61	49.84	10.95	.19	HYP	48.60	10.10	51.75	9.42	-1.66
Sc	51.40	10.49	49.42	9.94	.17	LSE	48.50	10.35	49.07	10.51	-.28
Ma	44.87	10.51	48.73	10.41	-1.91*	SOD	51.37	11.72	49.52	9.94	.85
Si	50.58	11.49	49.42	9.94	.54	FAM	50.83	10.81	50.24	10.24	.28
						WRK	49.13	11.17	51.03	10.42	-.90
						TRT	49.48	10.43	49.78	10.15	-.15

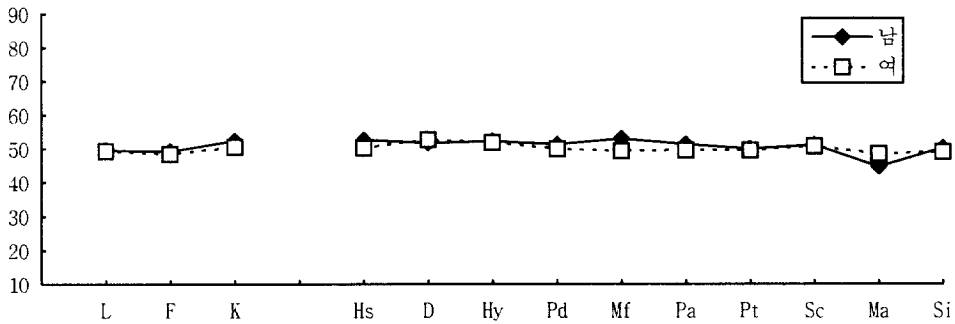


그림 1. 대학생 집단(N=119)의 MMPI 표준척도의 프로파일

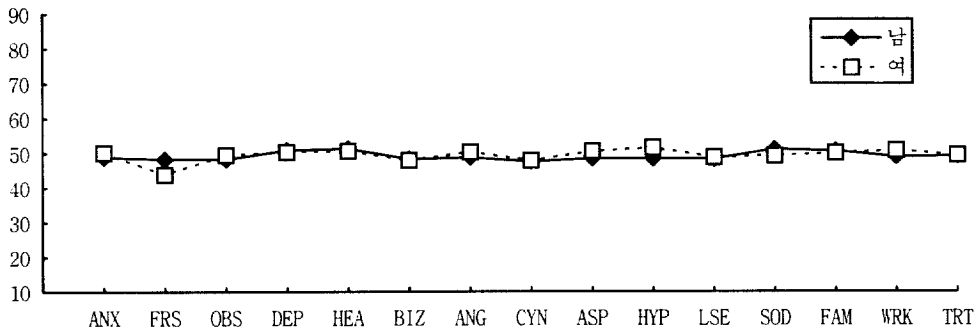


그림 2. 대학생 집단(N=119)의 한국형 MMPI 내용척도 프로파일

표 2. 대학생 집단의 MMPI 표준척도와 내용척도의 점수 분포(%)

상승한 척도수	점수 분포 구간					
	T >=70		60 <= T <= 69		T <=59	
	표준	내용	표준	내용	표준	내용
1	19.3	13.4	24.4	16.8		1.7
2	3.4	6.7	20.2	5.9		
3	2.5	.8	8.4	13.4	1.7	5.0
4	.8	.8	7.6	8.4	2.5	7.6
5			5.9	5.0	3.4	
6		.8	1.7	3.4	4.2	8.4
7			.8	.8	5.0	11.8
8			.8	3.4	6.7	14.3
9	.8				7.6	21.8
>10		.8		2.5	68.9	78.2
전체	26.9	23.5	69.7	59.7	100.0	99.2

다. 한 개이상의 타당도 혹은 임상척도가 70T이상으로 상승한 사례가 전체중에 26.9%, 60-69T사이가 69.7%였고, 전체 사례 모두(100%) 적어도 한가지 척도가 59T이하 범위에 해당되었다. 한편, 내용척도는 70T이상으로 하나 이상의 척도가 상승하는 경우가 23.5%, 60T대가 59.7%, 59T이하가 99.2%였다. 이는 전체 평균은 정상범위안에 속하였지만, 개별 사례를 살펴보면 임상적으로 의미 있는 정신병리를 반영하는 집단이 대략 25%정도이고, 성격특징에 대한 기술이나 해석이 가능한 범위(60-69T)에 들어 있는 경우도 60%이상이었다. 이를 간단히 도표로 비교하면 그림 3과 같다. 점수 분포를 고려해 보면 임상 척도와 내용 척도

모두 임상적으로나 개인의 특성 면에서나 해석이 필요한 경우가 과반수를 넘고 있다. 따라서 이제는 좀 더 명확한 해석을 위해 이들 자료에 대한 개별적인 검토와 임상척도가 상승하는 경우 그 의미를 반영하는 내용척도의 유형을 확인하는 것이 중요 하겠다. 특히 개별 임상척도가 70T이상으로 상승하는 경우, 같이 상승하고 있는 내용척도의 특징이나 관련성 여부가 개인의 정신병리를 좀 더 잘 이해하는 데 기여할 것이다. 또한 임상척도가 60점대 수준으로 유지하고 있는 경우에도 70T이상으로 상승하는 내용척도가 나타난다면, 이는 임상척도에 부가적인 정보만을 제공해 주는 수준만이 아니라 내용척도가 독자적으로 임상척도에는 반영되지 않

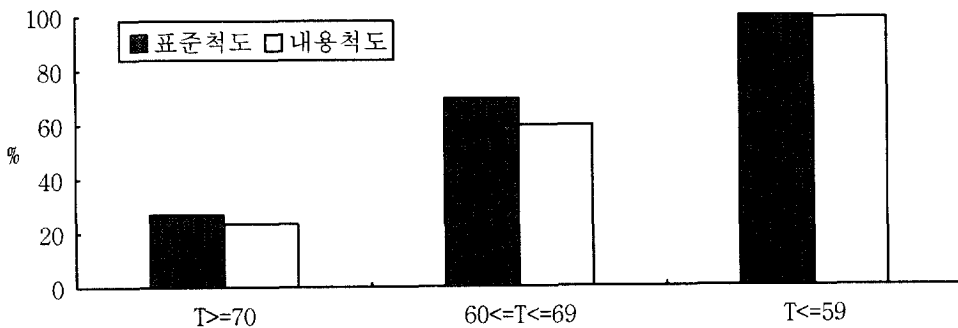


그림 3. 대학생 집단의 MMPI 표준척도와 내용척도의 점수 분포 비교

표 3. 개별 임상척도 상승과 연관되어 나타나는 내용척도 유형(T >=70)

임상척도	점수	상승한 내용척도 유형(T >= 70);()안은 빈도수
Hs	T>=70	HEA(4) FAM(2) ANX(1) BIZ(1) DEP(1) FRS(1) LSE(1) OBS(1) SOD(1) TRT(1) WRK(1)
	T>=60	HEA(5) FAM(3) BIZ(3) FRS(2) DEP(2) ANX(2) LSE(2) ANG(1) CYN(1) ASP(1) HYP(1)
D	T>=70	ANX(3) FAM(3) FRS(3) HEA(2) OBS(2) SOD(2) DEP(1) BIZ(1) LSE(1) TRT(1) WRK(1)
	T>=60	ANX(8) FRS(5) DEP(4) HEA(4) FAM(4) LSE(3) BIZ(3) SOD(3) ANG(2) CYN(2) OBS(2) TRT(2) WRK(2) HYP(1)
Hy	T>=70	HEA(2) FAM(2) ANX(1) DEP(1) FRS(1) BIZ(1) LSE(1) OBS(1) TRT(1) WRK(1)
	T>=60	ANX(7) HEA(5) BIZ(4) FRS(3) DEP(2) FAM(2) LSE(2) TRT(2) WRK(1) ASP(1) ANG(1) CYN(1) HYP(1) OBS(1) SOD(1)
Pd	T>=70	FAM(2) ANX(1) FRS(1) HEA(1) LSE(1) BIZ(1) DEP(1) OBS(1) TRT(1) WRK(1)
	T>=60	FAM(4) ANX(4) HEA(3) LSE(3) CYN(2) DEP(2) BIZ(2) FRS(2) ANG(1) OBS(1) SOD(1) TRT(1) WRK(1)
Mf	T>=70	FAM(2) ANX(1) BIZ(1) DEP(1) FRS(1) HEA(1) LSE(1) OBS(1) TRT(1) WRK(1)
	T>=60	ANX(4) DEP(4) BIZ(4) FRS(3) LSE(3) HEA(2) FAM(2) CYN(2) TRT(2) WRK(2) OBS(1) ANG(1)
Pa	T>=70	ANX(2) BIZ(2) CYN(1) DEP(1) ANG(1) FAM(1) FRS(1) HEA(1) LSE(1) OBS(1) TRT(1) WRK(1)
	T>=60	ANX(6) BIZ(4) HEA(4) LSE(3) CYN(3) DEP(3) FRS(3) FAM(2) OBS(2) SOD(2) TRT(2) WRK(2) ANG(1)
Pt	T>=70	ANX(6) FRS(3) BIZ(3) HEA(2) DEP(2) LSE(2) OBS(2) SOD(1) TRT(2) WRK(2) HYP(1) FAM(1)
	T>=60	ANX(7) FRS(5) HEA(4) BIZ(4) DEP(4) LSE(3) SOD(3) TRT(2) WRK(2) OBS(2) FAM(2) HYP(1) CYN(1)
Sc	T>=70	BIZ(3) ANX(2) DEP(2) FRS(2) HEA(2) LSE(2) TRT(2) WRK(2) OBS(1) FAM(1) CYN(1)
	T>=60	ANX(6) BIZ(5) DEP(4) HEA(4) FRS(3) FAM(3) LSE(3) SOD(2) TRT(2) WRK(2) OBS(1) HYP(1) CYN(1) ANG(1)
Ma	T>=70	ASP(2) CYN(1)
	T>=60	ASP(2) ANX(2) ANG(1) CYN(1) FRS(1)
Si	T>=70	SOD(1) ANX(1) BIZ(1) DEP(1) FAM(1) LSE(1) TRT(1) WRK(1)
	T>=60	ANX(6) SOD(5) BIZ(4) DEP(4) FRS(4) HEA(3) LSE(3) OBS(2) FAM(2) HYP(1) CYN(1) ANG(1) TRT(2) WRK(2)

은 성격 특징이나 문제 영역을 보여주는 것으로 볼 수 있다. 이를 위해 단일척도 상승을 보이는 경우에 한하여 개별 임상척도의 상승과 연관되어 나타나는 내용척도의 유형과 사례수를 산출하였다 • (표3 참조). 그 결과 척도1(Hs)의 상승시엔 HEA (Health Concern)척도가 가장 빈번하게 같이 상승하고 있고, 척도7(Pt)에서는 ANX(anxiety)척도의 상승이 가장 많이 보고되고 있다. 또한 척도2(D)가 상승하는 경우 우울감과 함께 불안도 많이 보고하고

있다. 특히 T점수를 60점대까지 고려하는 경우, 불안감, 두려움, 가족내 갈등, 건강 염려, 자신감 저하 등도 상승하는 것으로 보아 우울 척도의 상승이 여러 가지 원인의 이차적 결과이거나 상승의 의미가 다를 수 있음을 보여주었다. 마찬가지로 척도8(Sc)이 상승하는 경우 사고의 기이성을 반영하는 BIZ(Bizarre Mentation)척도가 빈번하게 나타나고 있고, 점수가 60T이하인 경우 불안감으로 더욱 많이 보고되고 있다. 척도0(Si)의 상승에도 대인 불

안감과 사회적 불편감을 반영하는 SOD(Social Discomfort)가 자주 보고되고 있고, 척도4(Pd)의 경우 가족내 갈등(FAM; Family Problem)이 우선 순위를 보이고 있다. 이는 상담실을 찾아온 대학생 집단임을 감안해 볼 때, 다른 요소에 비해 가족과의 불화나 갈등이 척도4의 상승을 반영해 주는 것으로 해석 가능하다. 특히 척도4의 해석 가능성 중 하나인 반사회성은 본 연구 집단의 경우, 오히려 척도9(Ma)의 상승시 보고되는 경향이 있었다. 즉 연구 집단의 경우 충동성 및 행동화 경향이 반사회적인 행동과 가장 관련을 보이고, 척도4의 상승은 오히려 현재 내담자들이 가지고 있는 가족내 갈등이라는 문제 영역과 좀 더 밀접한 관련성이 있었다. 물론 일반적인 문제 영역과 관련된 가족내 갈등, 직무 곤란, 대인관계 문제, 부정적 치료예후 등은 임상척도의 상승 자체 즉 정신병리의 심각성과 관련되어, 임상척도의 점수가 상승될수록 한 번씩은 언급되는 경향이 있었다. 이는 내용척도가 한 가지 정보만이 아니라, 현재 증상이나 행동으로 인해 방해받고 있는 문제 영역을 같이 반영하고 있음을 시사해 준다.

전체 논의

본 연구는 MMPI 해석에서 내용척도를 활용할 수 있도록 기준을 제시하고 있는 점에서 의의가 있겠다. 특히 내용척도는 해석이 간편하기 때문에 복잡한 해석 체계를 거치지 않고 직접적인 해석이나 설명이 가능하다. 따라서 MMPI 채점시 임상척도와 내용척도 점수를 같이 얻는다면, 임상척도 상승의 의미를 좀 더 명확하게 해주는 보조적인 수단으로서 활용성이 뛰어나다. 또한 임상척도가 정상 범위에 속하는 경우나 정상인의 성격 특성이나 행동에 대한 정보를 제공해야 하는 경우, 내용척도만으로 해석 가능한 독자적인 측면들도 있다. 즉 임상적인 해석이 불필요한 정상 범위의 프로 파일이라 할지라도, 수검자가 특정 내용 영역에 가중치

를 둔 반응을 하였다면, 이를 반영해 줄 수 있다. 이렇게 MMPI 해석의 정교함이나 다양성을 높이기 위해서는 내용척도의 해석에서는 반드시 반응의 타당성 여부를 확인해야 한다. 그 이유는 내용척도란 수검자의 솔직한 자기 보고를 근거로 한 척도 구성 전략에 바탕을 두고 있기 때문이다. 따라서 반응의 타당성에 문제가 있을 때에는 내용척도의 해석에 신중할 필요가 있다. MMPI 표준 척도에는 이러한 문제점을 위해 3개의 타당도 척도가 있으므로, 반응의 타당성 여부는 이들 척도의 해석 기준을 적용한다면 어느 정도 해결 가능할 것으로 보인다. Wiggins의 내용척도를 가지고 사회적 바람직성과의 연관성을 알아본 한 연구(Edwards & Edwards, 1992)에서는, 사회적으로 바람직한 반응을 하려는 경향을 일종의 정상적이고 일반적인 성격 특성으로 간주하여, 이러한 경향이 높은 사람들은 반응의 내용이 아니라 묻는 방향에 민감하게 반응함을 보고하고 있다. 특히 사회적 바람직성 척도는 MMPI 요인 분석 결과 제1요인인 일반적 정신병리 요인과 높은 부적 부하량(-.93)을 보이고 있어, 특정 증상이나 문제만을 감추려는 것이 아니라 전반적으로 문제없음을 보이려는 태도와 더 관련된 것으로 보인다. 어쨌든 이러한 문제들을 염두에 두고 반드시 반응의 타당성을 검토한 뒤, 내용척도를 해석하는 것이 바람직하다.

또한 본 연구에서는 표준화 과정을 통해 얻어진 기준을 적용하여 대학생 자료의 내용척도를 해석하는 예비적 자료를 제공하였다. 내용척도의 해석은 임상척도와 마찬가지로 70T점이상을 우선적으로 높은 점수순으로 검토하여야 하고, 점수가 상승할수록 척도가 반영하는 증상이나 문제의 심각성이 커진다. 본 연구의 예비 자료에서도 나타나듯이 내용척도의 점수 분포는 임상척도의 점수 분포에 상응하고, 이는 MMPI가 내용척도를 통해서도 유의미한 정보를 얻을 수 있음을 반영한다. 특히 임상척도가 상승하는 경우 상승의 의미를 내용면에서 검토해 보고, 임상적 인상을 확인하거나 가능한 여러 가설들 중에서 정확한 해석을 이끌어 낼 수

도 있다. 심지어는 유사한 개념을 측정하는 임상척도와 내용척도간의 상대적 비중에 따라 임상 양상이 다르게 나타나기도 한다(Streit, Greene, Cogan, & Davis, 1993). 이들의 연구에서는 정신과 환자 집단을 대상으로 척도 2(D)와 Wiggins의 내용척도 중 하나인 DEP (Depression) 내용척도와 관련성을 보았는데, 두 척도중 어느 척도가 더 상승하였느냐에 따라 서로 다른 양상을 보였다. 즉 DEP 내용척도가 척도2보다 상승한 집단(이하 DEP 내용척도 > 척도2)이 척도2가 더 상승한 집단(이하 척도2 > DEP 내용척도)집단에 비해 정신과적 평가중 신체적 관심, 우울한 기분, 정서적 철수등에서는 덜 심각한 양상이었으나 흥분성 척도에서는 좀 더 높은 점수를 얻었으며, 척도8이 포함된 MMPI code type이 더 많이 보고되었다. 이에 비해 척도2 > DEP 내용척도 집단은 척도2와 연관된 code type이 압도적으로 많았으며, 임상 진단으로는 주요 우울증(major Depression), 기분순환장애(cyclothymia), 적응 장애(adjustment disorder)가 많았다. 반면, DEP 내용척도 > 척도2 집단은 축II 진단으로는 양극성 장애(bipolar disorder), 조증(manic), 알콜 남용(alcohol abuse)등이 많았고, 축II 진단으로 반사회성 인격장애, 소극적-공격적 인격장애등이 더 자주 내려졌다. 또한 약물반응에서도 DEP 내용척도 > 척도2 집단이 항정신병 약물에 의한 치료 효과가 높았다고 한다. 이처럼 내용척도와 임상척도의 상대적 상승 정도에 따라 두 집단이 진단, 치료, 관련 증상 등에서 서로 다른 양상을 보이고 있음을 알 수 있다. 이는 내용척도를 임상 장면이나 연구 등에서 어떻게 활용할 수 있고, 정신병리에 대한 예측을 높이는 데 어느 정도 공헌할 수 있는 지를 잘 예시해 주는 연구이다.

한편, 정상인의 대처 방식과 MMPI-2 내용척도들간의 관련성을 보여주는 한 연구(Endler, Parker, & Butcher, 1993)에서는, 과업중심적 대처 방식에 비해 감정중심적 대처 방식이 내용척도로 평가되는 일련의 정신병리적 변인들(불안, 외부 표현적 공격성향, 부정적인 자기상, 일반적인 문제 영역,

직무 곤란, 부정적인 치료예후등)과 밀접히 관련되어 있었다. 이밖에도 현재 MMPI는 인사 선발(Bucher, 1994), 법정 관련 진술 자료, 정신과 이외의 임상 영역등(Gass & Russell, 1991)에서 활발히 활용되고 있고, 더욱 더 측정 개념의 다양화와 구체화가 요구되고 있는 실정이다. 따라서 내용척도는 내용동질적인 척도 특성상 다양한 연구 영역과 집단 특성을 밝히는 데 유용한 정보를 제공해 줄 수 있다. 더욱이 내용척도들과 관련성 있는 행동 변인들에 대한 경험적 증거가 축적될수록, 척도의 활용 가능성과 타당성이 더욱 높아질 것으로 기대된다. 본 연구에서도 내용척도의 해석에 관한 기초 단계로서 기준과 특정 대상 집단의 내용척도상의 특성을 살펴보았다. 물론 내용척도의 해석에 대한 개괄적인 방침을 예시하고자 한 것이기 때문에, 이 집단의 특성을 일반화하기는 적당하지 않으며 내용척도의 활용 면에서도 제한적이다. 따라서 좀 더 다양한 집단에서 내용척도의 특성들이 밝혀져야 하고, 여러 외부 준거나 측정 변인들과의 관련성을 탐색해야만 내용척도에 대한 충분한 해석 근거가 마련되어진다고 하겠다. 이를 위해 지속적으로 후속 연구들이 이루어지고, 채점 시에도 MMPI 자료에 대한 내용척도 점수를 반드시 같이 검토하여 임상적인 경험과 타당성 검증을 위한 자료 구축이 필요한 시점이다.

참 고 문 헌

- 김영환, 김재환, 김중술, 노명래, 신동균, 염태호, 오상우 (1989). *다면적 인성검사 (MMPI)*. 서울 : 한국 가이던스.
- 임영란, 안창일 (1992). MMPI 내용척도의 타당화 연구. *한국심리학회지 : 임상*, 11, 42-64.
- 최윤경, 임영란, 박병관, 안창일, 최준원, 김재환. (1993). MMPI 내용척도와 성격장애척도의 구조분석. *한국심리학회지 : 임상*, 12, 1-15.
- Ben-Porath, Y. S., McCully, E., & Almagor, M.

- (1993). Incremental Validity of the MMPI-2 Content Scales in the Assessment of Personality and Psychopathology by Self-Report. *Journal of Personality Assessment*, 61, 557-575.
- Burish, M. (1984). Approaches to Personality Inventory Construction. *American Psychologist*, 39, 214-227.
- Butcher, J.N. (1994). Psychological Assessment of Airline Pilot Applicants with the MMPI-2. *Journal of Personality Assessment*, 62, 31-44.
- Butcher, J. N., Dahlstrom, W. G., Graham, J. R., Tellegen, A., & Kraemmer, B. (1989). *Minnesota Multiphasic Personality Inventory(MMPI-2). Manual for administration and scoring*. Minneapolis:University of Minnesota Press.
- Carlson, R. W. (1978). MMPI content and repression-sensitization scales. *Psychological Reports*, 43, 1115-1119.
- Costa, P. T., Zonderman, A. B., McCrae, R. R., & Williams, R. B. (1985). Content and comprehensiveness in the MMPI : An item factor analysis in a normal adult sample. *Journal of Personality and Social Psychology*, 48, 925-933.
- Derogatis, L. R., Rickels, K., & Rock, A. F. (1976). The SCL-90 and the MMPI : A step in the validation of a new self-report scale. *British Journal of Psychiatry*, 128, 280-289.
- Edwards, A. L., & Edwards, L. K. (1992). Social Desirability and Wiggins's MMPI Content Scales. *Journal of Personality and Social Psychology*, 62, 147-153.
- Egeland, B., Erickson, M. F., Butcher, J. N. & Ben-Porath, Y. S. (1991). MMPI-2 Profiles of Women at Risk for Child Abuse. *Journal of Personality Assessment*, 57, 254-263.
- Endler, N. S., Parker, D. A., & Butcher, J. N. (1993). A factor analytic study of coping styles and the MMPI-2 Content Scales. *Journal of Clinical Psychology*, 49, 523-527.
- Gass, C. S., & Russell, E. W. (1991). MMPI Profiles of Closed Head Trauma Patients: Impact of Neurologic Complaints. *Journal of Clinical Psychology*, 47, 253-260.
- Graham, J. R. (1987). *The MMPI : A practical guide(2nd ed.)*. NY : Oxford University Press.
- Graham, J. R. (1990). *MMPI-2 assessing personality and psychopathology*. NY:Oxford University Press.
- Grayson, H. M. (1951). *Psychological administration testing program and manual*. LA :Vetras Administration Center, Neuropsychiatric Hospital
- Greene, R. (1980). *The MMPI: An interpretive manual*. NY : Grune & Stratton.
- Harris, R. E. & Lingo, J. C. (1955). *Subscales for the MMPI: An aid to profile interpretation*. The Langley Porter Neuropsychiatric Institute.
- Hathaway, S. R., & McKinley, J. C. (1942). A multiphasic personality schedule (Minnesota) :III. The measurement of symptomatic depression. *Journal of Psychology*, 14, 73-84.
- Hjemboe, S., & Butcher, J. N. (1991). Couples in Marital Distress : A study of personality factors as measured by the MMPI-2. *Journal of Personality Assessment*, 57, 216-237.
- Hoffman, H., & Jackson, D. N. (1976). Substantive Dimensions of Psychopathology Derived from MMPI content scales and differential personality inventory. *Journal of Consulting and Clinical Psychology*, 44, 862.
- Meehl, P. E. (1945). The dynamics of "structured" personality tests. *Journal of Clinical Psychology*, 1, 296-303.
- Streit, K., Greene, R. L., Cogan, R., & Davis, H. G. (1993). Clinical correlates of MMPI Depression Scales. *Journal of Personality Assessment*,

60, 390-396.

Wiggins, J. S. (1966). Content dimensions in the MMPI. IN J. N. Butcher(Ed.), *MMPI: Research developments and clinical applications*. NY : McGraw-Hill.

Wiggins, J. S., Goldberg, L. R., & Appelbaum, M. (1971). MMPI Content Scales: Interpretative norms and correlations with other scales. *Journal of Consulting and Clinical Psychology*, 37, 403-410.

부록1. 한국형 내용척도 문항과 채점 방향

ANX Anxiety (21 문항)

예						아니오	
13	31	32	43	182	186	152	230
217	301	321	322	335	337		
338	356	397	414	431	543		
555							

FRS Fears (27 문항)

예						아니오					
166	182	351	352	354	360	128	131	169	176	287	353
365	385	388	392	473	480	367	401	412			
492	494	510	525	553	559						

OBS Obsessiveness (19 문항)

예						아니오		
13	41	64	100	106	147	없음		
217	338	346	352	358	359			
368	389	390	396	397	409			
499								

DEP Depression (29 문항)

예						아니오					
41	61	76	84	94	106	3	8	79	88	107	259
139	158	202	209	210	259	379					
305	339	374	395	396	411						
413	487	518	526								

HEA Health Concern (37 문항)

예						아니오					
10	23	29	34	44	47	18	36	51	55	68	103
62	72	108	114	125	161	131	153	154	174	175	185
189	273	544				190	192	193	230	243	274
						281	330	405	533		

BIZ Bizarre Mentation (36 문항)

예						아니오		
27	33	35	40	48	50	없음		
66	110	121	123	136	151			
157	184	197	200	232	275			
278	284	291	293	312	334			
341	345	348	349	350	360			
364	433	448	511	551	555			

ANG Anger (17 문항)

예						아니오		
30	39	75	129	145	308	242	399	407
326	336	381	417	426	447			
468	536							

CYN Cynicism (19 문항)											
예						아니오					
59	71	93	117	124	136	없음					
244	265	278	280	316	319						
348	355	395	404	406	469						
507											
ASP Antisocial Practices (22 문항)											
예						아니오					
19	38	49	56	85	93	없음					
97	117	118	124	135	205						
224	250	271	277	280	316						
410	437	438	481								
HYP Hypomania (26 문항)											
예						아니오					
134	146	181	196	228	234	없음					
238	248	266	268	269	272						
296	326	340	372	381	386						
409	439	445	447	465	500						
505	506										
LSE Low Self-Esteem (23 문항)											
예						아니오					
82	84	86	142	202	260	54	73	122	257	264	415
321	328	357	361	389	418						
443	517	526	531	564							
SOD Social Discomfort (25 문항)											
예						아니오					
52	171	180	267	292	304	54	57	99	207	222	229
312	377	473	509			309	353	391	449	450	451
						479	521	547			
FAM Family Problem (20 문항)											
예						아니오					
21	42	157	212	216	226	65	96	137	220	237	527
245	247	282	325	327	421						
422	516										
WRK Work Interference (27 문항)											
예						아니오					
13	16	32	42	46	94	9	46	163			
147	159	186	194	210	259						
267	321	335	336	361	389						
397	416	465	487	544	549						
TRT Negative Treatment Indicators (18 문항)											
예						아니오					
16	24	210	303	305	319	없음					
337	358	384	395	398	408						
414	448	487	517	549	564						

부록 2. 남자 일반 집단(N=641)의 한국형 내용척도 기술통계치들과 기준점수

한국형 내용척도(남자 일반 N=641)															
	ANX	FRS	OBS	DEP	HEA	BIZ	ANG	CYN	ASP	HYP	LSE	SOD	FAM	WRK	TRT
문항수	21	27	19	29	37	36	17	19	22	26	23	25	20	27	18
평균	7.78	10.24	8.47	11.43	11.75	8.36	8.34	9.04	9.67	13.03	9.24	11.53	6.87	12.14	7.29
표준편차	4.15	4.59	4.05	4.49	6.44	6.26	3.35	3.36	3.79	4.50	4.50	4.60	3.73	4.69	3.54
최대값	19	22	19	23	33	34	17	19	21	26	22	24	17	23	18
최소값	0	0	0	0	0	0	0	0	0	1	0	0	0	1	0
원점수	T-점수														
0	31	28	29	25	32	37	25	23	24	21	29	25	32	24	29
1	34	30	32	27	33	38	28	26	27	23	32	27	34	26	32
2	36	32	34	29	35	40	31	29	30	26	34	29	37	28	35
3	38	34	36	31	36	41	34	32	32	28	36	31	40	31	38
4	41	36	39	33	38	43	37	35	35	30	38	34	42	33	41
5	43	39	41	36	40	45	40	38	38	32	41	36	45	35	44
6	46	41	44	38	41	46	43	41	40	34	43	38	48	37	46
7	48	43	46	40	43	48	46	44	43	37	45	40	50	39	49
8	51	45	49	42	44	49	49	47	46	39	47	42	53	41	52
9	53	47	51	45	46	51	52	50	48	41	49	45	56	43	55
10	55	49	54	47	47	53	55	53	51	43	52	47	58	45	58
11	58	52	56	49	49	54	58	56	54	45	54	49	61	48	60
12	60	54	59	51	50	56	61	59	56	48	56	51	64	50	63
13	63	56	61	54	52	57	64	62	59	50	58	53	66	52	66
14	65	58	64	56	53	59	67	65	61	52	61	55	69	54	69
15	67	60	66	58	55	61	70	68	64	54	63	58	72	56	72
16	70	63	69	60	57	62	73	71	67	57	65	60	74	58	75
17	72	65	71	62	58	64	76	74	69	59	67	62	77	60	77
18	75	67	74	65	60	65	77	72	61	69	64	80	80	62	80
19	77	69	76	67	61	67	80	75	63	72	66	83	85	65	
20	79	71	79	69	63	69	77	65	74	68	85	85	87	67	
21	82	73	81	71	64	70	80	68	76	71	89	87	91	69	
22	84	76	84	74	66	72	83	70	78	73	91	89	93	71	
23	86	78	86	76	67	73	85	72	81	75	93	91	95	73	
24	88	80	88	78	69	75	87	74	83	77	95	93	97	75	
25	90	82	90	80	71	77	89	77	85	79	97	95	99	77	
26	92	84	92	82	72	78	91	79	87	80	99	97	101	79	
27	94	87	94	85	74	80	93	81	89	82	101	99	103	81	
28	96	89	96	87	75	81	95	83	91	84	103	101	105	83	
29	98	91	98	89	77	83	97	85	93	86	105	103	107	85	
30	100	93	100	91	78	85	99	87	95	88	107	105	109	87	
31	102	95	102	93	79	86	101	89	97	89	109	107	111	89	
32	104	97	104	95	80	88	103	91	99	91	111	109	113	91	
33	106	99	106	97	81	89	105	93	101	93	113	111	115	93	
34	108	101	108	99	82	91	107	95	103	95	115	113	117	95	
35	110	103	110	101	83	93	109	97	105	97	117	115	119	97	
36	112	105	112	103	84	94	111	99	107	99	119	117	121	99	
37	114	107	114	105	85	96	113	101	109	101	121	119	123	101	

부록 3. 여자 일반 집단(N=635)의 한국형 내용척도 기술통계치들과 기준점수

한국형 내용척도(여자 일반 N=635)															
	ANX	FRS	OBS	DEP	HEA	BIZ	ANG	CYN	ASP	HYP	LSE	SOD	FAM	WRK	TRT
문항수	21	27	19	29	37	36	17	19	22	26	23	25	20	27	18
평균	9.17	13.42	9.43	12.80	13.63	8.05	8.81	8.81	8.94	12.93	10.38	12.58	7.66	13.38	8.37
표준편차	4.23	4.38	4.04	4.40	6.49	5.63	3.32	3.26	3.36	4.60	4.19	4.64	3.04	4.35	3.44
최대값	20	25	18	25	32	28	17	18	18	26	21	25	17	24	17
최소값	0	1	0	1	1	0	1	0	0	2	0	0	1	2	0
원점수	T-점수														
0	28	19	27	21	29	36	23	23	23	22	25	23	25	19	26
1	31	22	29	23	31	37	26	26	26	24	28	25	28	22	29
2	33	24	32	25	32	39	29	29	29	26	30	27	31	24	31
3	35	26	34	28	34	41	33	32	32	28	32	29	35	26	35
4	38	28	37	30	35	43	36	35	35	31	35	32	38	28	37
5	40	31	39	32	37	45	39	38	38	33	37	34	41	31	40
6	43	33	42	35	38	46	42	41	41	35	40	36	45	33	43
7	45	35	44	37	40	48	45	44	44	37	42	38	48	35	46
8	47	38	46	39	41	50	48	48	47	39	44	40	51	38	49
9	50	40	49	41	43	52	51	51	50	41	47	42	55	40	52
10	52	42	51	44	44	54	54	54	53	44	49	44	58	42	55
11	54	44	54	46	46	55	57	57	56	46	51	47	61	45	58
12	57	47	56	48	47	57	60	60	59	48	54	49	64	47	61
13	59	49	59	50	49	59	63	63	62	50	56	51	68	49	63
14	61	51	61	53	51	61	66	66	65	52	59	53	71	51	66
15	64	54	64	55	52	62	69	69	68	55	61	55	74	54	69
16	66	56	66	57	54	64	72	72	71	57	63	57	77	56	72
17	69	58	69	60	55	66	75	75	74	59	66	60	81	58	75
18	71	60	71	62	57	68	78	77	76	61	68	62	84	61	78
19	73	63	74	64	58	69	81	80	79	63	71	64	87	63	
20	76	65	76	66	60	71	83	82	81	65	73	66	91	65	
21	78	67	78	69	61	73	85	84	83	67	75	68	93	67	
22	80	70	81	71	63	75	87	86	85	70	78	70	95	70	
23	82	72	83	73	64	77	89	88	87	72	80	72	97	72	
24	84	74	85	75	66	78	91	90	89	74	82	75	99	74	
25	86	76	87	77	68	80	93	92	91	76	84	77	101	77	
26	88	79	89	80	70	82	95	94	93	78	86	79	103	79	
27	90	81	91	82	71	84	97	96	95	80	88	81	105	81	
28	92	83	93	84	72	85	99	98	97	82	90	83	107	83	
29	94	85	95	86	73	87	101	100	99	84	92	85	109	85	
30	96	87	97	88	74	89	103	102	101	86	94	87	111	87	
31	98	89	99	90	75	91	105	104	103	88	96	89	113	89	
32	100	91	101	92	76	93	107	106	105	90	98	91	115	91	
33	102	93	103	94	77	95	109	108	107	92	100	93	117	93	
34	104	95	105	96	78	97	111	110	109	94	102	95	119	95	
35	106	97	107	98	79	99	113	112	111	96	104	97	121	97	
36	108	99	109	100	80	101	115	114	113	98	106	99	123	99	
37	110	101	111	102	81	103	117	116	115	100	108	101	125	101	

부록 4. 남자 대학생 집단(N=340)의 한국형 내용
척도 기술통계치들과 규준점수

한국형 내용척도남자 대학생 N=340															
	ANX	FRS	OBS	DEP	HEA	BIZ	ANG	CYN	ASP	HYP	LSE	SOD	FAM	WRK	TRT
문항수	21	27	19	29	37	36	17	19	22	26	23	25	20	27	18
평균	8.15	9.42	9.62	11.89	11.63	7.24	8.89	8.32	10.2	14.60	8.40	11.65	6.20	12.53	7.07
표준 편차	4.66	5.08	4.75	4.99	6.90	5.42	3.58	3.47	3.57	4.51	5.01	5.49	3.26	5.33	3.86
최대값	21	24	19	26	33	26	17	19	18	25	21	25	15	24	18
최소값	0	0	0	0	0	0	0	0	0	2	0	1	0	1	0
원점수	T-점수														
0	33	32	30	26	33	37	25	26	21	18	33	29	31	26	32
1	35	33	32	28	35	38	28	29	24	20	35	31	34	28	34
2	37	35	34	30	36	40	31	32	27	22	37	32	37	30	37
3	39	37	36	32	37	42	34	34	30	24	39	34	40	32	39
4	41	39	38	34	39	44	36	38	33	27	41	36	43	34	42
5	43	41	40	36	40	46	39	40	35	29	43	38	46	36	45
6	45	43	42	38	42	48	42	43	38	31	45	40	49	38	47
7	48	45	44	40	43	50	45	46	41	33	47	42	52	40	50
8	50	47	47	42	45	51	48	49	44	35	49	43	56	42	52
9	52	49	49	44	46	53	50	52	47	38	51	45	59	44	55
10	54	51	51	46	48	55	53	55	49	40	53	47	62	45	58
11	56	53	53	48	49	57	56	58	52	42	55	49	65	47	60
12	58	55	55	50	51	59	59	61	55	44	57	51	68	49	63
13	60	57	57	52	52	61	61	63	58	46	59	52	71	51	65
14	63	59	59	54	53	62	64	66	61	49	61	54	74	53	68
15	65	61	61	56	55	64	67	69	63	51	63	56	77	55	71
16	67	63	63	58	56	66	70	72	66	53	65	58	80	57	73
17	69	65	66	60	58	68	73	75	69	55	67	60	83	58	76
18	71	67	68	62	59	70		78	72	58	69	62	86	60	78
19	73	69	70	64	61	72		81	75	60	71	63	89	62	
20	75	71		66	62	74			77	62	73	65	92	64	
21	78	73		68	64	75			80	64	75	67		66	
22		75		70	65	77			83	66	77	69		68	
23		77		72	66	79			69	79	71			70	
24		79		74	68	81			71		73			72	
25		81		76	69	83			73		74			73	
26		83		78	71	85			75					75	
27		85		80	72	87								77	
28				82	74	88									
29				84	75	90									
30					77	92									
31					78	94									
32					80	96									
33					81	98									
34					82	99									
35					84	101									
36					85	103									
37					87										

부록 5. 여자 대학생 집단(N=367)의 한국형 내용
척도 기술통계치들과 규준점수

한국형 내용척도여자 대학생 N=367															
	ANX	FRS	OBS	DEP	HEA	BIZ	ANG	CYN	ASP	HYP	LSE	SOD	FAM	WRK	TRT
문항수	21	27	19	29	37	36	17	19	22	26	23	25	20	27	18
평균	9.12	12.43	10.65	13.64	14.20	8.08	9.87	8.04	9.66	14.93	9.20	11.77	8.25	13.31	8.31
표준 편차	4.44	4.94	4.11	4.46	6.29	5.27	3.39	3.25	3.54	4.68	4.81	5.49	3.28	4.80	3.47
최대값	21	23	19	26	34	26	17	16	20	25	22	25	17	24	18
최소값	0	0	0	2	1	0	1	1	1	2	0	0	1	0	0
원점수	T-점수														
0	29	25	24	19	27	35	21	25	23	18	31	29	25	22	26
1	32	27	27	22	29	37	24	28	26	20	33	30	28	24	29
2	34	29	29	24	31	38	27	31	28	22	35	32	31	26	32
3	36	31	31	26	32	40	30	34	31	25	37	34	34	29	35
4	38	33	34	28	34	42	33	38	34	27	39	36	37	31	38
5	41	35	36	31	35	44	36	41	37	29	41	38	40	33	40
6	43	37	39	33	37	46	39	44	40	31	43	39	43	35	43
7	45	39	41	35	39	48	42	47	42	33	45	41	46	37	46
8	47	41	44	37	40	50	44	50	45	35	48	43	49	39	49
9	50	43	46	40	42	52	47	53	48	37	50	45	52	41	52
10	52	45	48	42	43	54	50	56	51	39	52	47	55	43	55
11	54	47	51	44	45	56	53	59	54	42	54	49	58	45	58
12	56	49	53	46	47	57	56	62	57	44	56	50	61	47	61
13	59	51	56	49	48	59	62	65	59	46	58	52	64	49	64
14	61	53	58	51	50	61	65	68	62	48	60	54	68	51	66
15	63	55	61	53	51	63	68	71	65	50	62	56	71	54	69
16	66	57	63	55	53	65	71	74	68	52	64	58	74	56	72
17	68	59	65	58	55	67	72	78	71	54	66	60	77	58	75
18	70	57	68	60	56	69		80	74	57	68	61	80	60	78
19	72	60	70	62	58	71		84	76	59	70	63	83	62	
20	75	62		64	59	73			79	61	72	65	86	64	
21	77	64		67	61	75			82	63	75	67		66	
22		66		69	62	76			85	65	77	69		68	
23		69		71	64	78				67	79	70		70	
24		71		73	66	80				69		72		72	
25		73		75	67	82				72		74		74	
26		75		78	69	84				74				76	
27		77		80	70	86								79	
28				82	72	88									
29				84	74	90									
30					75	92									
31					77	93									
32					78	95									
33					80	97									
34					81	99									
35					83	101									
36					85	103									
37					86										

부록 6. 남자 고등학생 집단(N=482)의 한국형 내용척도 기술통계치들과 기준점수

한국형 내용척도(남자 고등학생 N=482)															
	ANX	FRS	OBS	DEP	HEA	BIZ	ANG	CYN	ASP	HYP	LSE	SOD	FAM	WRK	TRT
문항수	21	27	19	29	37	36	17	19	22	26	23	25	20	27	18
평균	9.23	10.84	10.88	13.42	13.21	10.2	10.36	9.19	11.2	16.11	9.81	11.77	7.48	14.30	8.54
표준편차	4.32	4.69	4.08	4.66	6.26	5.93	3.36	3.31	3.66	4.44	4.62	5.35	3.39	4.79	3.59
최대값	21	25	19	25	31	30	17	18	21	26	21	23	16	25	17
최소값	0	0	0	2	0	0	1	1	1	3	0	1	0	2	0
원점수	T-점수														
0	29	27	23	21	29	33	19	22	19	14	29	28	28	20	26
1	31	29	26	23	31	34	22	25	22	16	31	30	31	22	29
2	33	31	28	25	32	36	25	28	25	18	33	32	34	24	32
3	36	33	31	28	34	38	28	31	27	20	35	34	37	26	35
4	38	35	33	30	35	39	31	34	30	23	37	36	40	29	37
5	40	38	36	32	37	41	34	37	33	25	40	37	43	31	40
6	43	40	38	34	38	43	37	40	36	27	42	39	46	33	43
7	45	42	40	36	40	45	40	43	38	29	44	41	49	35	46
8	47	44	43	38	42	46	43	46	41	32	46	43	52	37	49
9	49	46	45	41	43	48	46	49	44	34	48	45	55	39	51
10	52	48	48	43	45	50	49	52	47	36	50	47	57	41	54
11	54	50	50	45	46	51	52	55	49	38	53	49	60	43	57
12	56	52	53	47	48	53	55	58	52	41	55	50	63	45	60
13	59	55	55	49	50	55	58	62	55	43	57	52	66	47	62
14	61	57	58	51	51	56	61	65	58	45	59	54	69	49	65
15	63	59	60	53	53	58	64	68	60	48	61	56	72	51	68
16	66	61	63	56	55	60	67	71	63	50	63	58	75	54	71
17	68	63	65	58	56	61	70	74	66	52	66	60	78	56	74
18	70	65	67	60	58	63	77	77	68	54	68	62	81	58	76
19	73	67	70	62	59	65	80	71	57	70	64	64	84	60	60
20	75	70		64	61	66		74	59	72	65	65	87	62	62
21	77	72		66	62	68		77	61	74	67	67	90	64	64
22		74		69	64	70		79	63	76	69	66	93	66	66
23		76		71	66	71			66	79	71	68	96	68	68
24		78		73	67	73			68		73	70	99	70	70
25		80		75	69	75			70		75	72	102	72	72
26		82		77	70	77			72			74	105	74	74
27		84		79	72	78							108	76	76
28				81	74	80							111	78	78
29				83	75	82							114	80	80
30					77	83							117	82	82
31					78	85							120	84	84
32					80	87							123	86	86
33					82	88							126	88	88
34					83	90							129	90	90
35					85	92							132	92	92
36					86	93							135	94	94
37					88								138	96	96

부록 7. 여자 고등학생 집단(N=438)의 한국형 내용척도 기술통계치들과 기준점수

한국형 내용척도(여자 고등학생 N=438)															
	ANX	FRS	OBS	DEP	HEA	BIZ	ANG	CYN	ASP	HYP	LSE	SOD	FAM	WRK	TRT
문항수	21	27	19	29	37	36	17	19	22	26	23	25	20	27	18
평균	9.64	13.43	11.41	14.51	13.26	9.67	10.85	9.19	10.21	15.31	11.28	12.01	8.25	14.71	9.09
표준편차	4.30	4.51	3.91	4.43	6.32	5.89	3.19	3.22	3.31	4.54	4.56	5.00	3.28	4.48	3.45
최대값	19	23	19	28	30	29	17	18	20	26	23	25	19	25	18
최소값	0	2	1	4	0	0	3	1	1	3	0	0	0	5	0
원점수	T-점수														
0	28	20	21	17	29	34	16	21	19	16	25	26	25	17	24
1	30	22	23	20	31	35	19	25	22	18	27	28	28	19	27
2	33	25	26	22	32	37	23	28	25	21	30	30	31	22	29
3	35	27	28	24	34	39	25	31	28	23	32	32	34	24	32
4	37	29	31	26	35	40	29	34	31	25	34	34	37	26	35
5	39	31	34	29	37	42	32	37	34	27	36	36	40	28	38
6	42	34	36	31	39	44	35	40	37	29	38	38	43	31	41
7	44	36	39	33	40	46	38	43	40	32	41	40	46	33	44
8	46	38	41	35	42	47	41	46	43	34	43	42	49	35	47
9	49	40	44	38	43	49	44	49	46	36	45	44	52	37	50
10	51	42	46	40	45	51	47	53	50	38	47	46	55	39	53
11	53	45	49	42	46	52	50	56	52	41	49	48	58	42	56
12	55	47	52	44	48	54	54	59	55	43	52	50	61	44	58
13	58	49	54	47	50	56	57	62	58	45	54	52	64	46	61
14	60	51	57	49	51	57	60	65	61	47	56	54	68	48	64
15	62	53	59	51	53	59	63	68	64	49	58	56	71	51	67
16	65	56	62	53	54	61	66	71	67	52	60	58	74	53	70
17	67	58	64	56	56	62	69	74	71	54	63	60	77	55	73
18	69	60	67	58	58	64	77	74	74	56	65	62	80	57	76
19	72	62	69	60	59	66	80	77	77	58	67	64	83	60	60
20	74	65		62	61	68		80	60	69	66	66	86	62	62
21	76	67		65	62	69		83	63	71	68	68	89	64	64
22		69		67	64	71		86	65	74	70	70	92	66	66
23		71		69	65	73			67	76	72	72	95	68	68
24		73		71	67	74			69	74	74	74	98	70	70
25		76		74	69	76			71	76	76	76	101	72	72
26		78		76	70	78			74	78	78	78	104	74	74
27		80		78	72	79				74	79	79	107	76	76
28				80	73	81							110	78	78
29				83	75	83							113	80	80
30					76	85							116	82	82
31					78	86							119	84	84
32					80	88							122	86	86
33					82	88							125	88	88
34					83	90							128	90	90
35					85	92							131	92	92
36					86	93							134	94	94
37					88								137	96	96

부록 7. 남자 중학생 집단(N=422)의 한국형 내용
척도 기술통계치들과 기준점수

한국형 내용척도(남자 중학생: N=422)																
	ANX	FRS	OBS	DEP	HEA	BIZ	ANG	CYN	ASP	HYP	LSE	SOD	FAM	WRK	TRT	
문항수	21	27	19	29	37	36	17	19	22	26	23	25	20	27	18	
평균	8.65	11.92	10.00	12.90	11.70	11.5	9.96	9.48	10.2	14.83	9.79	12.12	7.55	12.83	8.18	
표준 편차	4.24	4.30	3.84	4.33	5.81	6.20	3.18	3.15	3.31	4.59	4.23	4.05	3.27	4.52	3.46	
최대값	20	25	19	24	29	31	17	17	20	25	21	22	17	25	17	
최소값	0	1	0	1	0	0	1	1	1	2	0	1	0	0	1	
원점수	T-점수															
0	30	22	24	20	30	31	19	20	19	18	27	20	27	22	26	
1	32	25	27	23	32	33	22	23	22	20	29	23	30	24	29	
2	34	27	29	25	33	35	25	26	25	22	32	25	33	26	32	
3	37	29	32	27	35	36	28	29	28	24	34	27	36	28	35	
4	39	32	34	29	37	38	31	33	31	26	36	30	39	30	38	
5	41	34	37	32	38	39	34	36	34	29	39	32	42	33	41	
6	44	36	40	34	40	41	38	39	37	31	41	35	45	35	44	
7	46	39	42	36	42	43	41	42	40	33	43	37	48	37	47	
8	48	41	45	39	44	44	44	45	43	35	46	40	51	39	49	
9	51	43	47	41	45	46	47	49	46	37	48	42	54	42	52	
10	53	46	50	43	47	48	50	52	49	39	51	45	57	44	55	
11	56	48	53	46	49	49	53	55	52	42	53	47	61	46	58	
12	58	50	55	48	51	51	56	58	55	44	55	50	64	48	61	
13	60	53	58	50	52	52	60	61	58	46	58	52	67	50	64	
14	63	55	60	53	54	54	63	64	61	48	60	55	70	53	67	
15	65	57	63	55	56	56	66	68	64	50	62	57	73	55	70	
16	67	59	66	57	57	57	69	71	67	53	65	60	76	57	73	
17	70	62	68	59	59	59	72	74	70	55	67	62	79	59	75	
18	72	64	71	62	61	60		77	73	57	69	65	82	61	78	
19	74	66	73	64	63	62		80	76	59	72	67	85	64		
20	77	69		66	64	64		79	61	74	69	88	88	66		
21	79	71		69	66	65		82	63	77	72			68		
22		73		71	68	67		85	66	79	74			70		
23		76		73	69	69			68	81	77			73		
24		78		76	71	70			70		79			75		
25		80		78	73	72			72		82			77		
26		83		80	75	73			74					79		
27		85		83	76	75								81		
28				85	78	77										
29				87	80	78										
30					82	80										
31						83	81									
32						85	83									
33						87	85									
34						88	86									
35						90	88									
36						92	89									
37						94										

부록 8. 여자 중학생 집단(N=437)의 한국형 내용
척도 기술통계치들과 기준점수

한국형 내용척도(여자 중학생: N=437)																
	ANX	FRS	OBS	DEP	HEA	BIZ	ANG	CYN	ASP	HYP	LSE	SOD	FAM	WRK	TRT	
문항수	21	27	19	29	37	36	17	19	22	26	23	25	20	27	18	
평균	8.38	13.44	9.95	13.23	11.37	9.47	10.00	8.59	8.79	14.23	80.81	11.89	7.64	13.42	8.34	
표준 편차	4.15	4.59	4.05	4.49	6.44	6.26	3.35	3.36	3.79	4.50	4.50	4.60	3.73	4.69	3.54	
최대값	21	25	19	28	32	33	17	17	19	26	22	23	18	25	18	
최소값	0	0	0	2	0	0	1	0	1	2	0	1	0	3	0	
원점수	T-점수															
0	30	30	25	21	31	34	20	25	24	20	26	24	28	20	27	
1	33	23	28	23	33	36	23	28	27	22	28	26	31	23	30	
2	35	25	30	25	35	38	26	31	30	24	30	28	34	25	32	
3	37	27	33	27	36	39	29	34	33	26	33	31	37	27	35	
4	40	29	35	30	38	41	32	37	36	28	35	33	40	29	38	
5	42	31	38	32	40	43	35	40	39	30	37	35	42	31	41	
6	44	34	40	34	41	44	38	43	42	32	39	37	45	34	44	
7	47	36	43	36	43	46	41	45	45	35	42	39	48	36	46	
8	49	38	45	38	44	48	44	48	48	37	44	41	51	38	49	
9	51	40	48	41	46	49	47	51	51	39	46	44	54	40	52	
10	54	42	50	43	48	51	50	54	54	41	48	46	57	42	55	
11	56	45	53	45	49	53	53	57	56	43	50	48	60	45	57	
12	58	47	55	47	51	54	56	60	59	45	53	50	63	47	60	
13	61	49	58	49	53	56	59	63	62	47	55	52	65	49	63	
14	63	51	60	52	54	58	62	66	65	50	57	55	68	51	66	
15	65	53	62	54	56	59	65	68	68	52	59	57	71	53	69	
16	68	56	65	56	58	61	68	71	71	54	62	59	74	56	71	
17	70	58	67	58	59	63	71	74	74	56	64	61	77	58	74	
18	72	60	70	61	61	64		77	77	58	66	63	80	60	77	
19	75	62	72	63	63	66		80	80	60	68	66	83	62		
20	77	64		65	64	68		83	83	62	70	68	86	64		
21	79	67		67	66	70		86	86	64	73	70		67		
22		69		69	68	71		89	89	67	75	72		69		
23		71		72	69	73			69	77	74			71		
24		73		74	71	74			71		77			73		
25		75		76	72	76			73		79			76		
26		78		78	74	78			75					78		
27		80		80	76	79								80		
28				83	77	81										
29				85	79	83										
30					81	84										
31					82	86										
32					84	88										
33					86	89										
34					87	91										
35					89	93										
36					91	94										
37					92											

Standardization of MMPI Content Scales-Korean Version: Contemporary Norms and Preliminary Interpretative Data

Young-Ran Lim, Jin-Young Kim, Chang-Yil Ahn

Department of Psychology, Korea University

MMPI Content Scales help clarifying communications between testee and tester and they are construct-oriented scales which refine MMPI interpretation. The purpose of this study is twofold ; The one is to establish norms for Korean version of the Content Scales which consists of 15 scales and the other is to investigate feasibility for clinical implementation basing on data gathering from college students who have visited our counseling center. New norms were generated for gender and education level based on MMPI standardization sample for the interpretation of MMPI Content Scales.

Applying this new norms, it was also investigated whether the Content Scales provide any supplementary information to Clinical Scales or it is an independently useful scale which describes personality characteristics of the normal group. Finally, the various methods of implementation in clinical settings and research, and contributions in the prediction of personality and psychopathology by MMPI Content Scales were discussed.