

# 우리나라 농산물 유통구조의 문제점과 개선에 관한 연구

최수환\* · 김종원\*\* · 김경록\*\*\* † · 이영석\*\*\*\*

\*\*\*\*\*

농산물 수입개방에 따른 국제화에 대응하여 농사놀의 경쟁력 향상을 위한 농업의 구조조정 의 필요성과 농산물 유통에 있어 농산물 제값받기, 공정거래, 능률 향상 등의 시대적 요 청에 정부의 적절한 대응이 있어야만 한다. 이를 위해 공산물에 비해 보잡한 농산물의 유통 구조를 효율적으로 변화시키고, 산지수집 단계에서부터 농산물 출하선택의 폭을 넓혀 안정 적인 상품공급과 계획적인 생산체계를 유도하고 농산물의 원활한 수급조절과 판매 처리 능 력을 확대하여야 한다. 또한, 유통과정에서 각종 부도덕한 상거래 행위를 근절시켜 유통정 책의 효율적인 수립 및 집행을 위해 정확한 유통통계와 정보화가 필요하다.

농산물 유통구조 개선의 궁극적인 목적은 생산자에게는 상투의 적정가격 보장과 생산의 극대화를 위한 시설개선이며, 소비자에게는 기호에 따라 적정가격의 최상푸질을 제공받는 것이다. 그러므로 경영의 효율성을 높여 단순히 유통비용 또는 마진을 낮추는 개선이 아닌 실제적인 구조조정을 통해 유통구조의 비용을 절감하여 최상의 생산품을 제공하여야만 향 후 우리나라 농산물의 입지를 강화하고 소비자의 구매 욕구를 충족시킬 수 있을 것이다.

주제어 : 농산물, 유통구조, 유통과정, 개선점

\*\*\*\*\*

## I. 서 론

### 1.1. 문제제기

1996년 유통시장의 완전개방과 경제성장, 그리고 국민소득의 증대, 산업화와 도시인구의

\* 세종대학교 경영전문대학 FCMB 석사과정. (E-mail:ap2311@naver.com)

\*\* 세종대학교 경영전문대학 FCMB 석사과정. (E-mail:kjwwayo@naver.com)

\*\*\* † 세종대학교 경영전문대학 FCMB 석사과정. (E-mail:sky2937@nate.com)

\*\*\*\* (교신저자) (주)총각네 야채가게 대표 (E-mail:06790@chonggak.net)

급증, 경제의 국제화 등에 따라 유통환경에 여러 가지 변화가 생겼다. 외국 자본이 들어오고 시장 참여가 자유로워짐에 따라서 기존의 유통환경은 불가피하게 변화를 맞을 수밖에 없었다. 농산물의 특성상 유통마진이 과다하고 계절 간 특성으로 인해 가격의 급등락이 사회가 수용할 수 있는 범위를 넘어버렸다. 또한, 우리나라 농산물은 값싼 수입 농산물들에 밀려 소비자 시장에서 가격 경쟁을 비롯한 질적인 측면에서도 새로운 활로를 모색해야 하는 실정이다.

우리나라 농산물의 총체적인 경쟁력을 갖추기 위해서는 생산과정 뿐만 아니라 농산물의 유통과정이 개선되어야 한다. 농산물은 다른 상품과 달리 생산과정이 유통과정에 종속되어 있다. 왜냐하면 농산물의 보존은 장기간 할 수 없고, 농가의 규모가 영세하다보니 자금의 유통이 어렵기 때문이다. 이에 대한 많은 연구가 있었으나 농산물 유통구조는 크게 개선되지 않았다.

농업생산이 상업적으로 변모하면서 농산물의 적정한 가격 유지와 생산자와 생산자 단체에서 이러한 중요성을 인식함으로써 유통과정에서 정부의 투자와 지원이 증대되었다. 그러나 우리나라 농산물 유통의 문제점은 여러 단계를 걸친 중간상인의 과도한 이익취득이 원인이며, 이를 생산자와 소비자가 부담하고 있는 점이다. 또한, 농업인구가 소규모로 지역적으로 나뉘어 있고, 소매점과 도매시장의 비중이 크게 차지하고 있다. 이를 해결하기 위해서는 도매시장의 유통구조개선이 시급하고, 생산자와 소비자 사이를 직접 연계하는 직거래형태의 유통구조로의 전환이 필수적이다. 또한, 농산물 유통경로의 효율화를 달성하고, 합리적인 유통단계의 정책이 뒷받침되어야 한다. 유통경로를 효율화시키기 위해서는 생산자, 도매상, 소비자를 비롯하여 정부까지 유통에 관계되어있는 모든 기관들이 상호 협력하여 문제를 해결해야 한다.

자유경쟁시장에서 살아남기 위해서는 우리나라 농업형태의 전반적인 구조조정이 필요하다. 따라서 본 논문에서는 이러한 문제의식을 갖고, 우리나라농산물 유통구조를 고찰하고, 대내외적 환경 변화를 바탕으로 농산물 유통경로상의 문제점을 분석하여, 농산물 유통체계의 구조적 개선방안을 도출하고자 한다. 또한, 앞으로 우리나라 농산물 유통의 기본방향을 제시하고 이에 따른 개선이 미치는 영향을 전망해 볼 것이다.

## 1.2. 연구 방법과 범위

우리나라 농산물 유통구조의 문제점을 고찰하고 그에 따른 개선방안을 수립하기 위해서는 먼저 농산물 유통체계의 이론적 고찰이 필수적이다. 또한, 우리나라 농산물 유통구조의 현황과 문제점을 분석하여 개선방안을 제시하고자 한다. 본 연구는 문헌적 연구방법으로 농산물 유통에 관련된 국내외의 논문 및 단행본, 정부기관의 통계자료, 연구보고서 등을 통하여 농산물 유통에 대하여 이론적 고찰을 통하여, 농산물 유통구조의 특성 및 현황 등을 분

석하여 농산물 유통구조의 문제점을 고찰하고, 향후 농산물 유통구조의 혁신을 위한 개선방안을 제시하고자 한다.

본 논문의 제Ⅱ장에서는 농산물 유통에 관한 이론적 고찰을 통해 우리나라 농산물 유통구조의 현황과 특성, 문제점을 분석해보고자 한다. 제Ⅲ장에서는 우리나라 농산물 유통구조의 개선 방안으로 유통구조의 효율화 방안과 산지 유통의 활성화와 관리체계 구축, 그리고 유통구조의 다양화에 대한 방법을 제시한다. 제Ⅳ장에서는 농산물 유통구조의 문제점에 대한 개선방안을 토대로 향후 우리나라 농산물 유통구조의 변화가 미치는 영향을 전망해 보고자 한다.

## II. 우리나라 농산물 유통구조

### 2.1. 우리나라 농산물 유통현황

#### 2.1.1. 농산물 유통구조의 개념

유통구조란 생산자에서 소비자에게 농산물이 유통되어 가는 과정을 말한다. 이러한 유통경로는 농산물을 원활하게 유통하게 하는 중간상인이 존재하는 유통기구가 있어, 생산자와 소비자를 연결한다. 한편, 유통경로란 사회에서 자연 발생적으로 필요에 의해서 만들어진 것으로서 각 유통단계를 거치면서 원활한 유통기능을 수행하게 된다.

농산물의 유통경로는 농산물의 종류별 특성 및 유통 지역에 따라 각각 상이하나 일반적으로는 수집단계, 중간단계를 거치고 생산자로부터 도매상, 소매상의 경로를 통해 최종 소비자에게 이르게 된다. 농산물이 지니는 상품적 특성상 공산품에 비해 복잡하며 부패성이 강하고, 저장성에 문제로 인하여 신속한 거래가 이루어져야 한다.

<표1>과 이러한 유통경로와 비중은 전통적인 생산자, 중계상, 소비자로의 흐름에 의한 경우이다. 농산물 유통에서 산지공판장이나 도매시장, 중간도매상의 비중이 매년 감소하는 반면, 가공업체나 저장업체, 대형유통업에 비중은 증가하고 있다.

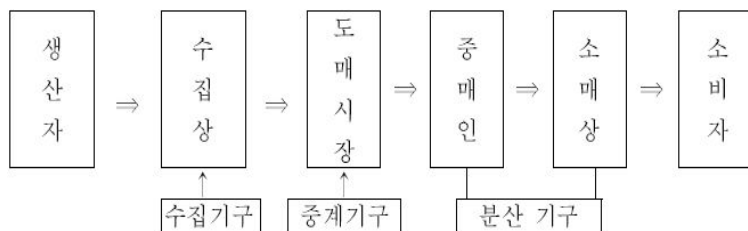
일반적인 농산물의 유통경로는 생산자→산지수집상→도매시장(중도매인, 위탁상)→중간도매상→소매상→소비자 경로와 생산자→도매시장→소매상→소비자 경로가 대표적이다. 그 외 생산자→산지농협→공판장 경로, 생산자→도매시장, 생산자→위탁 도매상, 생산자→저장업체(가공업체), 생산자→소비자 등 다양한 유통경로가 있다.

〈표1〉 유통주체별 비중

구 분	생산자	생산자 단체	산지 유통인	산지 공판장	가공 (저장)	도매상	중간 도매상	대형유 통업체	소매상	수출 기타	대량 수요처	기 타
생 산 자	100	39.4	25.8	6.4	46.2	60.9	3.9	28.7	46.8	0.4	21.1	78.5
생 산 자 단 체	35.8		0.1	-	3.5	-	-	-	-	-	-	-
산 지 유통인	22.5	0.1		3.2	-	-	-	-	-	-	-	-
산 지 공 판 장	6.1	-	0.3		-	-	-	-	-	-	-	-
가 공 (저 장)	29.2	4.8	12.2	-		-	-	-	-	-	-	-
도매상	3.3	21.4	10.5	2.4	23.3		-	-	-	-	-	-
중 간 도매상	-	-	-	0.1	0.1	3.7		-	-	-	-	-
대 형 유 통 업체	0.2	9.3	0.3	0.1	9.0	9.8	-		-	-	-	-
소매상	-	-	0.8	0.6	4.3	38.2	2.9	-		-	-	-
수 출 기 타	-	0.3	-	-	0.1	-	-	-	-		-	-
대 량 수요처	0.6	3.1	1.6	-	5.9	9.2	0.7	-	-	-		-
기 타	2.3	0.4	-	-	-	-	0.3	28.7	46.8	-	-	

출처:농수산물 유통공사, “2006 주요 농산물 유통실태”, p.24

〈그림 1〉 농산물의 일반적 유통구조



출처 : 설인준(2003), p203. “농산물유통”, 육천 D&G

농산물 유통은 농산물이 가지는 특성으로 인하여 복잡하고 다단계 경로를 거치며 그 과정에서 비용이 많이 소요된다. 이러한 복잡성은 소비자가 지불하는 비용의 상당 정도가 생산자인 농민의 손에 들어가지 못하고, 중간상들에게 과도하게 지출된다는 것을 의미한다.

농산물 유통의 특성을 살펴보면 다음과 같다. 첫째, 유통 및 거래 조건이 공산품에 비해 상대적으로 불리하다는 것이다. 농산물은 일반적으로 그에 상품적 가치에 비하여 부피가 크고 무게가 많이 나가며 계절성이 크고 부패, 변질하기 쉬운 특성이 있다. 둘째, 생산 및 공

급이 불안정하다는 것을 들 수 있다. 농산물 생산은 계절적이고 기상 조건 등에 크게 영향을 받으며 인위적인 조절이 어렵기 때문에 생산 및 공급이 매우 불안정하다. 셋째, 유통 시설의 현대화가 미흡하고 생산자 단체의 결속력이 약하다. 우리나라의 경우에는 농수산물 도매시장은 그 기능이 미흡하고, 시설이 부족하여 유통 기능을 충분히 수행하지 못하고 있다.

이와 같은 농산물 유통은 사회·경제적인 측면에서 뿐만 아니라 개별 농가의 입장에서도 농산물 유통의 중요성은 점차 증대되고 있다. 농산물 유통의 중요성을 살펴보면 다음과 같다. 첫째, 도매시장의 기능이 원활하지 못할 경우에는 대규모 물량에 신속한 집하 및 분산이 이루어 지지 못함에 따라 유통 효율에 커다란 장애 요인이 된다. 둘째, 도매시장의 형성 가격은 생산자에게는 소득, 소비자에게는 가계비로 귀착되어 국민 경제와 직결된다. 셋째, 공정한 균형 가격 형성을 통해 생산자 및 소비자를 동시에 보호하는 한편, 자원 배분의 왜곡을 방지하여 국민 경제의 균형 발전에 기여한다.

## 2.1.2. 우리나라 농산물 유통구조

### (1) 산지수집 단계

정부에 의한 작목별 적정 생산 및 배분 계획, 생산 조정 기능이 미흡한 상태이고 집중되는 작목 과잉 생산 문제가 기타 작목은 생산이 부족하게 되어 작목 전반에 걸쳐 가격폭락, 폭등 현상이 동시에 발생하고 있다. 우리 농업은 영농 규모가 영세해서 시장 정보 및 거래 교섭력이 부족하고, 이를 위해 협동 출하 방식이 필요해 진다. 정부가 지원하는 농산물 산지 유통 센터는 대부분 적자 경영 상태이며, 조합원에 대한 낮은 서비스 요금, 물량 확보의 어려움, 낮은 가동률 등이 적자의 주된 이유이다.

최근 주산지가 형성되고 전문화됨에 따라 산지 협동 출하조직이나 임의 출하 조직 등 농민 단체나 협동조합에 의한 도매 시장 공동 출하가 증가하고 있으나 대부분 규모가 영세하며 공동 출하의 이점을 누리지 못하고 있다. 결과적으로 농가는 출하 과정에서 농산물의 선별, 등급화, 포장 규격화 등 상품성을 높이는 방법이 개발되지 못하고 시장에서 판매과정에 거래 교섭력도 높이지 못하고 있는 실정이다.

### (2) 도매시장 단계

도매시장은 크게 산지도매시장과 소비자 도매시장으로 구분되며, 농협 산지 공판장이 산지에서 도매기능을 담당하고 있다. 소비자 도매시장은 법정 도매 시장과 소비자 공판장, 유사 도매시장으로 구성되어 있다. 법정 도매시장은 중앙 도매시장과 지방 도매시장으로 구분되며, 중앙 도매시장은 특별시 또는 광역시가 개설한 농수산물 도매시장 중 당해 관할지역 및 그 인접 지역 도매의 중심이 되는 농수산물 도매시장을 말한다. 지방 도매시장은 중앙 도매시장 외의 농수산물 도매시장을 말한다.

### (3) 소매시장 단계

우리나라 소비지 시장이라 할 수 있는 소매 시장은 백화점 및 대형 할인 매장의 유통업체의 비중이 높아지고 있는 실정이며, 아직은 영세 소매상에 의해 주도 되고 있다. 농산물의 경우 저가구입보다는 운반의 어려움 등으로 가까운 점포를 선호하며 필요할 때마다 구입하는 형태를 가지므로 구입규모는 매우 적다. 그리고 소매 시장에서 소규모 자본으로 누구나 참여 할여 할 수 있으며 특별한 전문 기술을 필요로 하지 않으므로 소매업자는 소액 자본을 투자하여 그들의 생계 수단으로 소매업을 영위하고 있다. 이와 같이 우리나라 소매점 규모가 영세적이고 생계가업이라는 점은 품질이 변하거나 파손되기 쉽고 부피와 무게에 비하여 값이 싸다는 농산물의 상품적 특수성에서 오는 물적 비용의 상대적 과다와 고율의 위험부담과 어우러져 소매 단계에서의 마진율이 상대적으로 매우 높은 원인이 되고 있다.

$$\begin{aligned} \text{수집단계마진율(MA)} &= \frac{\text{PA-PF}}{\text{PA}} \times 100 = \frac{\text{MA}}{\text{PA}} \times 100 \\ \text{도매단계마진율(MW)} &= \frac{\text{PW-PA}}{\text{PW}} \times 100 = \frac{\text{MW}}{\text{PW}} \times 100 \\ \text{소매단계마진율(MR)} &= \frac{\text{PR-PW}}{\text{PR}} \times 100 = \frac{\text{MR}}{\text{PR}} \times 100 \\ \text{총마진율(Mr)} &= \frac{\text{PR-PF}}{\text{PR}} \times 100 = \frac{\text{Mr}}{\text{PR}} \times 100 \end{aligned}$$

일반적으로 농산물의 유통과 관련하여 소비자들은 우리나라의 농산물 유통구조가 복잡하고 단계가 많아 유통마진이 지나치게 높다는 지적을 한다.

## 2.2. 우리나라 농산물 유통구조의 문제점

### 2.2.1. 농산물 유통구조상의 문제점

농산물 유통에서 산지수집 단계는 유통경로의 시작점으로 이 단계에서 발생한 문제들은 도매시장 단계와 소매시장 단계로 연계된다. 산지수집 단계의 문제점은 다음과 같다. 첫째, 영세 분산적인 다수 농가의 비전문성으로 시장 교섭력이 취약하여 생산자 단체의 자율적 생산 및 출하 조절이 곤란하고, 수송 및 가격 불안을 초래하고 있다. 둘째, 저장, 가공 등 산지 유통시설이 부족하여 공동출하나 규격 포장출하의 저해요인이 되고 있다. 셋째, 유통기능정보의 미흡으로 생산과 수요의 공급을 예측한 생산을 할 수 없어 가격 변동을 예측하기가 힘들다. 또한 표준 규격출하가 미흡하여 상장경매의 애로 등 유통의 비능률이 초래되었다.

도매시장 단계의 문제점으로는 첫째, 도매시장의 부족으로 공정거래와 적정가격의 형성이 어려운 실정이며, 이는 유사 도매시장의 무자료 거래, 탈세 등 불공정거래의 상행위가 성행,

상거래를 합법적으로 거래할 수 있는 시설이 필요하다. 둘째, 도매시장으로 반입되는 농산물의 표준 규격화 부재는 출하 방법에 있어 일부 품목과 지역을 제외하면 공동출하가 부진하여 거래 능률이 낮고 비용이 많이 든다. 셋째, 도매시장에 입하되는 물량을 적절하게 조절하는 기능이 없어 도매시장 내 수급 조절이 곤란하다. 따라서 경락가격의 진폭이 심하고 시장간 경락가격차도 심하다.

〈표2〉 도매시장 종류별 거래실적

구 분	거래실적					
	2008			2009		
	물량	금액	%	물량	금액	%
계	7,257,209	97,216	100	7,142,371	104,091	100
공 영 도 매 시 장	6,904,448	86,702	95.1	6,857,816	94,567	96.0
일 반 법 정 도 매 시 장	330,690	10,275	4.6	264,718	9,283	3.7
민 영 도 매 시 장	22,071	239	0.3	19,837	241	0.3

출처:농림부, 2009년도 농산물 도매시장 통계연보 2010.10. p14.

소매시장 단계에서는 첫째, 농산물 유통의 특성상 물적 유통비용이 높고 소매상 규모의 영세성으로 인해 규모의 경제 실현에 어려움이 있어 소매 단계의 유통마진이 높아지게 되며, 최근에는 지가 및 임대료, 인건비의 급격한 상승으로 날로 소비자 부담이 가중되어 간다. 둘째, 농산물 유통은 산지와 소비자와의 직거래 연계체제가 미흡하며 생산자 단체 등의 직판시설 부족으로 민간 유통 선진 기능이 미미한 실정이다. 셋째, 식품행정체계의 분산으로 농산물 소매 기능의 효율적 육성체제가 미흡한 실정이다. 농림수산부가 농수산물 유통을, 보건사회부가 가공식품 유통을 담당하는 2원화 체제이며, 도매시장은 농림수산부가 관장하고, 소매시장은 상공부가 관장하고 있어 일관성 있고 효율적인 육성에 어려움이 있다.

〈표3〉 소매업태별 예상 매출액과 성장률

	2011년(예상)		2010년(추정)		2009년	
	매출액	성장률	매출액	성장률	매출액	성장률
백 화 점	26.8	10.9	24.2	12.1	21.6	9.0
대 형 마 트	35.8	6.2	33.7	7.6	31.3	3.9
슈 퍼	24.3	3.4	23.5	4.8	22.4	4.1
편 의 점	7.8	11.3	7.0	12.3	6.2	13.3
인 터 넷 쇼 핑 몰	29.6	19.4	24.8	20.4	20.6	13.8
T V 홈 쇼 핑	5.9	13.0	5.2	18.4	4.4	22.7
기 타 재 래 시장	79.0	0.5	78.6	1.0	77.8	2.2
소 매 업 전 체	209.2	6.2	197.0	6.8	184.4	5.5

출처:롯데백화점 유통전략연구소

### 2.2.2. 농산물 유통경로와 유통조정기능상의 문제점

농산물은 생산지가 광범위하게 분산되어 있고, 특히 자연조건과 계절적 조건의 영향을 크게 받고 있어 안정적인 수급이 곤란하고, 규모의 영세성 등의 요인과 소비에 있어서도 회당 구매량이 적은 소매상이 존재하고 있으며, 품질 면에서도 상품의 규격화, 표준화에 대한 곤란 등의 요인으로 유통구조가 복잡하고, 불합리화하게 되어 있어 가격격차의 상승을 초래하고 있다. 그 이유로는 농산물은 공산품과는 달리 생산자가 유통부문에 참여하기에는 아직도 조직화 되어 있지 못하고 있으며, 조직화를 위한 재정적·제도적 지원도 미흡한 실정이다. 또한, 유통경로의 복잡한 단계와 중간 유통업자의 개입은 마진이 증가하여 소비자 가격의 증가로 이어진다. 게다가 농산물은 부피가 크고 부패성이 강하므로 계획적인 생산과 출하가 되지 못하며, 저장 시설과 운송 수단, 그리고 창고 시설 또한 노후화 되고 협소하여 보관상 어려움이 많다.

유통과정에 있어 생산자, 상인 등 유통인별 기능을 원활히 수행케 함으로써 전체적인 유통의 효율성을 증진시키는 유·무형의 서비스 중 무형서비스인 유통정보, 규격 및 검사제도, 유통금융, 위험분산제도, 교육 및 훈련, 유통행정 및 세제 등의 기능을 유통조정기능이라 한다. 유통정보는 수집과 분산 기능이 다양한 기관에 의해 개별적으로 수행되어 업무의 중복 및 전문성 결여 문제가 제기되고 있다. 또한, 소비자의 농산물 품질에 대한 전반적인 인식부족, 규격화에 소요되는 비중이 가격에 제대로 반영되지 않고 있다.

### 2.2.3. 농산물 유통정책과 유통센터의 문제점

정부가 정책을 효율적으로 집행하기 위해서는 업무를 추진할 조직이 완비되어야 한다. 그러나 현재의 유통조직은 생산 중심으로 되어 유통 및 소비측면의 조직이나 기능면에서 상당한 미흡한 실정이다. 또한, 유통환경 변화에 대응할 새로운 유통경로 개발이 부족하며, 생산자 또는 생산자 단체의 위치 강화를 통해 유통개선의 역할증대 계획이 부족하다.

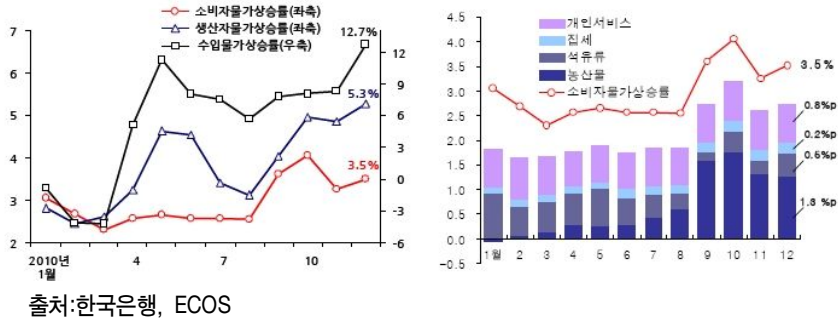
농산물 유통센터의 문제점은 산지 직거래와 관련된 가격 형성의 문제가 시급하다. 산지 직거래는 상대 매매에 의해 거래가격을 결정함으로써 불공정 거래를 방지한다는 측면도 있지만, 그 기준 설정이 어렵다. 또한, 소비자의 다양한 수요에 맞추어 다양한 품목을 원하는 만큼 공급기 힘들다.

## Ⅲ. 우리나라 농산물 유통구조 개선

### 3.1. 유통구조의 효율성 제고와 유통채널의 다양화



(그림 2) 수입물가와 생산자물가 상승률추이 & 소비자물가 상승률과 부문별 기여도



유통구조의 기본방향은 유통구조의 전근대적이고 비효율적인 요소들을 제거하고 유통산업의 생산성을 향상시킴으로써 농산물의 원활한 공급 및 가격안정을 실현하여 국민경제의 균형적 발전을 구현하는데 두고 있다. 유통구조의 효율성 측면에서 농수산물 가격이 수요와 공급에 의해 결정되도록 하고 유통참가자 간 자율 경쟁이 촉진되도록 유통조직을 체계화하고 공정거래를 유도하여야 한다. 또한, 유통참가자의 경영합리화와 규모의 적정화를 도모하고 불필요한 유통 단계를 축소시켜 유통비용을 절감시킨다. 이를 위해 생산단체로부터 농산물을 수집하여 단순가공, 소포장하여 직영점, 가맹점 등 소매점에 필요한 물건을 배송함으로써 유통비용을 절감할 수 있는 물류센터를 건설한다.

산지수집 단계에서 표준규격화와 브랜드화를 추진하여 농수산물의 품질 보증과 가격 안정을 도모하여 농산물이 생산되어 소비자에게 전달되기까지 필요한 일련의 정보 즉, 가격, 생산 및 소비동향, 시장의 구조와 분포 및 농산물의 품목별 특성에 대한 지식 등을 생산자와 유통업자 특히, 소비자에게까지 전달할 수 있어야 한다. 이러한 유통 정보의 활성화를 위해 유통정보기능을 수행할 수 있는 전담기관을 설립, 공공적으로 운영되어야 할 것이며, 농산물의 등급과 거래 단위, 포장단위에 대한 기준 마련 등 유통정보가 생산자와 소비자에게 효율적으로 전달될 수 있는 교육의 기회도 마련되어야 한다.

그 동안 농산물 유통부문에 있어 경쟁의 개념은 동일 시장 내 중도매인과 개별 상인 간 또는 도매시장 법인 간에 한정되어 있었다. 그러나 도매시장 수의 증가, 다양한 유통채널의 등장과 더불어 적극적인 경쟁을 통한 효율성 제고를 위해 경쟁의 범위를 확대시킬 필요가 있다. 획일적인 경매거래를 원칙으로 해온 공영도매시장 위주의 정책을 탈피하여 거래 제도를 달리함으로써 공영도매시장간 경쟁이 이루어지게 해야 한다. 동시에 공영도매시장 외에 농수산물 물류센터, 민영 도매시장, 직거래 등을 활성화시켜 유통채널 간 경쟁을 촉진시키는 것이 요구된다.

특히, 생산자와 소비자 간 직거래를 활성화시키는 것은 상호 간 이익을 증대시키는 방법 중에 하나가 될 것이다. 산지 생산자 조직과 소비자 조직과의 직접 연결로 중간상인을 배제

하여 유통단계를 축소함으로써 유통비용을 절감하고 생산자의 수취가격 제고와 소비자의 가격안정을 도모하여, 소비자의 수요변화가 생산자에게 직접 전달되어 농산물의 생산, 출하 조절이 가능하도록 한다. 직거래를 보다 활성화시키기 위해서는 대도시 지역 내에서 지속적이며 보다 많은 품목과 양을 취급하는 형태의 정책이 필요하다. 주말시장 또는 소규모 직판장 형태보다는 규모화 및 대형화가 바람직하며 인터넷 상거래와 무점포 판매방식의 확대가 필요하다. 또한, 식품가공업체, 외식업체, 단체급식소 등과 주문에 의한 직거래를 모색함으로써 생산자와 소비자 간의 적정 가격을 유지하고, 직거래의 안정적 유지와 효율성을 극대화 시키는 것이 필요하다.

## 2.1. 산지 유통의 활성화와 관리체계 구축

산지 유통을 활성화하기 위해서는 먼저 노후화된 산지 유통 시설과 운송 수단, 저장 시설의 현대화를 추진하여야 한다. 또한, 산지 유통 시설은 가급적 대부분의 시설을 생산자 조직이 소유, 운영할 수 있도록 유도해 민간업자의 생산량의 인위적인 조절로 가격의 불안정을 초래하여서는 안 된다. 산지로부터 소비자에 이르기까지 저온 유통체계 확립과 수송차량의 확충을 비롯한 전문 인력의 양성에 지원이 필요하다. 특히, 계획적인 생산 및 출하를 위해 전문적인 교육시설과 교육 및 협동조합의 기능이 강화되어야 한다. 산지 유통에 있어 협동조합의 중요한 기능은 판매활동을 통해 상인의 독점적 또는 불공정한 활동을 견제함으로써 생산자의 경제적 불이익을 방지하는데 있으며 또한, 생산자 단체를 육성하여 공동출하를 통해 규모의 경제를 실현함으로써 생산자의 시장 교섭력을 강화하도록 지원해야 한다.

도매시장은 고품질 지향시대에 출하자와 매출인의 요청에 대응한 도매시장 내에서의 신선도 유지 등 품질 관리의 기초가 되는 시설의 확보와 공정하고 투명한 거래 그리고 노후화된 장비 및 최신 시설 구비 확보로 정보화시대에 대한 정보시스템의 정비, 장내 물류의 개발이 중요한 과제이다. 또한, 실질적이며 효율적인 도매시장 관리를 위해 현행 관리공사 체계를 지방 자치단체의 직영기업에 의한 관리체제로 전환하는 것이 요청된다. 이 경우 지방 자치단체의 직영기업은 공영도매시장 뿐만 아니라 유사 도매시장, 물류센터, 소매유통까지 관장케 함이 바람직하다. 또한 규모의 경제 달성을 위해서는 도매시장 개설지역마다 직영기업을 만들기보다는 특별시 및 광역시, 도 단위로 운영하는 것이 보다 효과적일 것이다.

일반적으로 영세한 소매조직의 규모화를 유도하기 위해 재래시장 내 농산물 취급 영세상인에 대한 무담보 보증보험의 한도를 대폭 확대할 필요가 있다. 독립소매점의 연쇄화를 촉진시키기 위해, 단순히 연쇄사업자 또는 가맹점 연쇄사업자 지정조건의 완화 차원을 넘어, 연쇄화 또는 가맹점 연쇄화사업에 참여하는 점포에 대해 저리의 유통지원을 확대함이 시급히 요청된다. 또한, 소매 유통 종사자에 대한 실질적인 교육훈련기회를 확대함으로써

농산물의 품질에 대한 판별능력, 선도관리능력 등을 제고시키는 한편, 장기적으로 전문 인력을 양성하여 도매시장에의 매매참가인 참여를 촉진시키도록 해야 한다. 그러나 소매단계에서의 유통비용 중 큰 비중을 차지하고 있는 점포 임대료 문제와 관련하여 부동산임대차관리법의 개정을 소매 점포에 대한 임대료 인상 시, 상한제 및 임대 기간의 장기화 등이 필요하다. 소매 유통단계에서 만연하고 있는 무자료 거래 척결을 위해 유통관련 세율의 합리성 조정 및 강력한 단속이 병행되어야 할 것이다.

### 3.1. 유통조정 기능과 유통정책의 확충

농산물은 전국적으로 통일된 기준 즉, 표준 출하 규격이 부재한 실정이다. 지나치게 세분화되어 현실적이지 못한 농산물의 등급, 규격 및 포장 기준 등은 생산자와 소비자의 편의위주로 변화되어야 한다. 동시에 현행 표준출하 규격을 단위화물 적재시스템(ULS)에 적합하도록 재정비할 필요가 있다. 농산물의 규격화와 포장화를 통해 표준 규격화된 농산물에 대한 도매시장 상장수수료 인하 등의 혜택을 마련하고, 산지포장 센터 건설과 소비자가 쉽게 인식할 수 있는 등급, 규격, 포장 기준을 마련하여야 한다. 이 때 필요한 자금을 정부에서 지원하고 장기 저리의 금융을 확대할 필요성이 있다.

농산물 가격의 불안정성 완화와 농가수취가격 향상을 위해 우선 물가 안정 차원의 농산물 가격정책에서 탈피하여 농가소득안정 차원의 가격정책으로 전환해야 한다. 물가당국은 농산물 가격 상승이 물가 안정을 위협하는 가장 큰 주범이라고 주장하나, 소비자 물가지수 선정 시 농산물의 비중이 과대평가 되어 있는 관계로 정부가 주장하는 농산물 가격의 물가 기여도는 과장된 것임을 재인식해야 할 것이다. 또한 전국 및 도 단위에서의 작목별 적정 생산 및 지역별 생산계획을 수립하여 가이드라인을 제시함으로써 특정 작목으로 집중되는 현상을 예방토록 해야 한다. 품목별로 농민이 수급할 수 있는 수준의 가격 보장대책을 수립하고 시행해야 할 것이다.

농산물 도매시장의 가격 결정은 물량의 공급과 수요, 중도매인에 의해 결정되므로 가격 변동 폭이 커서 안정적이지 못한 반면, 농산물 유통센터의 가격 결정은 예약 및 상대거래로 가격 결정과정에서 생산자 입장을 반영하여 합리화를 도모함으로써 유통단계 축소 및 물류비용 절감으로 발생하는 이익을 생산자와 소비자에게 환원하고 중간상인들의 불공정거래와 이익을 차단하는 정책이 시행되어야 한다. 이를 위해 공익적 성격의 운영과 신물류체계 확립 차원에서 유통센터 자체의 지속적인 개선과 정부 차원에서의 행정, 예산 등 적극적인 지원이 이어져야 한다.

## IV. 결 론

본 연구에서는 우리나라 농산물 유통구조와 문제점을 분석하고 고찰함에 있어 실증적인 연구보다는 문헌 분석적인 연구가 되어 그 한계가 있다. 그러나 농산물 유통구조의 문제점을 분석하고 그에 따른 개선방안을 제시함으로써 향후 우리나라 농산물 유통구조의 변화 양상을 예상할 수 있겠다.

최근 들어 농산물 수입개방에 따른 국제화에 대응하여 농수산물의 경쟁력 향상을 위한 농수산업의 구조조정의 필요성이 날로 증가함과 동시에 농수산물 유통에 있어 농수산물 제값받기, 공정거래, 능률향상 등의 시대적 요청에 정부와 국가의 적절한 대응이 있어야만 했다. 이러한 상황에서 유통구조의 개혁과 새로운 정책 대안은 필수적이며, 농수산물의 원활한 공급 및 가격안정을 실현하여 국민경제의 균형적인 발전을 구현할 수 있을 것이다.

이를 위해 첫째, 공산물에 비해 복잡한 농산물의 유통구조를 효율적으로 변화시키는 것이다. 농산물은 부패성이 강하고 저장성이 용이하지 않으므로 신속한 운송단계를 거쳐 소비자에게 도달하여야 하며, 수요와 공급의 생산량이 적절하게 유지되어 전달됨으로써 안정된 가격대를 형성할 수 있어야 한다. 또한, 품질의 규격화와 브랜드화로 소비자들에게 만족할 수 있는 구매 욕구를 갖춰 효율적인 구매와 그 상품의 재구매를 이끌어 낼 수 있어야 한다. 이를 위해 정부는 공영도매시장뿐만 아니라 농수산물 물류센터의 확충, 직거래 및 온라인 상거래의 원활한 환경 조성에 적극 참여해야 할 것이다.

둘째, 산지수집 단계에서부터 농수산물 출하선택의 폭을 넓혀 안정적인 상품공급과 계획적인 생산체제를 유도하고 농산물의 원활한 수급조절과 판매 처리 능력을 확대하여야 한다. 이는 산지 유통시설과 연계하여 종합물류 시스템을 구축함으로써 예약 상대거래를 시행하여 농산물 가격 결정에 생산자의 의사를 반영하여 시장 교섭력을 높이고 농산물의 주문, 배송의 전산화를 통해 신속한 정보를 제공되도록 한다. 또한, 영세한 소매시장의 규모화를 통한 농산물 최종가격에 부과되는 소매점의 임대료나 저장료를 지원하는 정책 수행과 소매 유통 종사자들에 대한 교육기회를 제공함으로써 농산물 품질에 대한 판별능력과 관리능력을 향상시켜야 한다.

셋째, 유통과정에서 각종 부도덕한 상거래 행위를 근절시켜 유통정책의 효율적인 수립 및 집행을 위해 정확한 유통통계와 정보화가 필요하다. 또한, 통일된 표준규격 출하기준을 마련하여 현실적인 농산물의 등급, 규격 및 포장 기준이 생산자와 소비자 위주로 개선되어야 할 것이다.

그러나 농산물 유통구조와 유통정책은 현재까지 제시된 많은 문제점과 개선방안이 실재하였음에도 불구하고, 탁월한 개선책이 마련되지 않은 이유는 대책의 부재보다는 농산물이 갖는 상품자체의 특수성과 농산물 각 단계별 유통분야 관련 종사자들의 이해관계와 기득권

계층의 반발, 그리고 생산자 및 소비자의 유통문제에 대한 부정확한 문제인식이 주요 원인이 되었다.

농산물 유통구조 개선의 궁극적인 목적은 생산자에게는 상품의 적정가격 보장과 생산의 극대화를 위한 생산시설 개선이며, 소비자에게는 기호에 따라 적정가격의 최상품질을 제공받는 것이다. 그러므로 경영의 효율성을 높여 단순히 유통비용 또는 유통마진을 낮추는 개선이 아닌 동일한 질의 유통서비스를 통한 자체적인 구조조정을 통해 비용을 절감하여 최상의 생산품을 제공하여야 향후 우리나라 농산물의 입지를 강화하고 소비자의 구매 욕구를 충족시킬 수 있을 것이다. 이에 따라 유통구조에 대한 생산자와 도매상, 소비상의 자발적인 개선의지와 정부의 세부정책 지원 등을 통한 변화가 필요하며, 유통시장 개방과 사회적 요구에 따른 공정거래질서가 확립되어 농산물의 수급 및 가격 안정기능이 농산물 유통에 주요 문제로써 해결되어야 할 것이다.

• 논문접수일 : 2011.09.23

• 게재확정일 : 2011.11.15

#### ❖ 참고문헌 ❖

- 강정일 (1999). 농축산물 유통경로 간 효율성 비교연구. 농림부 연구보고.
- 강희정 (2003). 농산물 품목별 유통비용 분석을 통한 효율적인 유통경로 체계의 확립에 관한 연구. 공주대학교 석사학위 논문.
- 고대석 (1997). 농산물 유통 구조의 개선방향에 관한 연구. 전남대학교 석사학위 논문.
- 김준화 (2006). 농산물 유통 산업의 문제점 및 운영 개선에 관한 연구. 공주대학교 석사학위 논문.
- 설인준 (2003). 농산물유통, 옥천 D&P.
- 송현승 (2003). 農産物 流通體系의 現況 및 問題點과 改善方案에 관한 研究. 배재대학교 국제통상대학원 석사학위 논문.
- 이한곤 (2002). 우리나라 농산물 유통의 문제점과 개선방안에 관한 연구. 용인대학교 석사학위 논문.
- 이상운 (1998). 한국 편의점 체인본부의 운영시스템에 대한 연구. (사)한국유통정보학회
- 이상운 (2005). 프랜차이즈본부의 균형성과평가지표개발에 관한연구. 유통과학연구, 3(1), 69-90.
- 이상운 (2009). 유통학 개론, 도서출판 두남.
- 이상운 (2009). 유통영업관리론, 도서출판 두남.
- 이상운 (2010). 유통산업과 소매마케팅전략, 한국생산성본부.
- 이상운 (2010). 출점전략과 상권분석, 한국생산성본부.
- 이상운 (2010). 점포운영관리와 활성화전략, 한국생산성본부.
- 이상운 (2010). 매장관리론, 도서출판 두남.

## A Study on the Problem and Improvement of Distribution Structure of Farm Product in Korea

Chol, Soo-Hwan\*·Kim, Joong-Won\*\*·Kim, Kyung-Rok\*\*\*†·Lee, Young-Suk\*\*\*\*

### ABSTRACT

The number of agricultural products due to open in response to international competitiveness of the farming press and the need for structural adjustment in agriculture and in agricultural crops receive a fair market price, fair trade, such as improving efficiency sidaejeo appropriate response to the request of the government must have. For this purpose, compared to the communist bojaphan agricultural water efficiently changing the structure of the distribution, agricultural products originating from the acquisition phase choice of shipping a stable product supply and plans to expand production system to induce a smooth supply of agricultural products, expand processing capacity and sales control should be. Also, in the distribution process by eliminating various immoral conduct commerce retail establishment and enforcement of policies for efficient and accurate distribution statistics, information is needed.

The ultimate goal of agricultural restructuring and ensure fair price for producers sangpuui and improvement of production facilities for maximizing and affordable for consumers, according to your preferences to receive the best offer will be Foo. Therefore, management increases the efficiency of just distribution costs, or margins, lowering the improvement is not practical to restructure the distribution structure of costs for the best product and must supply the next country of agricultural products, strengthen the consumer's purchase desire to meet will be.

---

\* FCMB, Graduate School of Business Administration, Sejong University, Korea. (E-mail:ap2311@naver.com)

\*\* FCMB, Graduate School of Business Administration, Sejong University, Korea. (E-mail:kjwwayo@naver.com)

\*\*\* † FCMB, Graduate School of Business Administration, Sejong University, Korea. (E-mail:sky2937@nate.com)

\*\*\*\* (Corresponding author) Doctoral student, CHONGGAKNE COMPANY Representative (E-mail:06790@chonggak.net)