

人物評價形容詞의 適切性, 好惡度 및 兩面價 測定

李 秀 遠 · 金 正 權 · 趙 兢 鎬

漢陽大學校 教育學科 韓國教育開發院

他人知覺(person perception)를 위한 社會心理學의 연구분야중 특히 印象形成(impression formation)에 관한 제 연구들에서는 好惡度值(favorableness value)를 가진 形容詞를 빈번하게 사용하고 있다. Asch(1946)의 實驗 이래 이 연구 분야에서는 계속 人物評價 形容詞를 연구자료로 사용해 왔다. 최근 Anderson(1968)은 Allport와 Odbert(1936)의 形容詞 資料에서 性格特性을 나타내는 555개의 人物評價形容詞를 선정하여 그 好惡度を 測定하고, 이를 印象形成 연구의 도구로 이용하고 있다. 우리나라에서도 최근에 尹鎬允(1970)이 문교부편(1956)「우리말수 사용의 갖기조사」에서 人物評價形容詞 838개를 선정하여, 適切性(각 단어가 사람을 기술하는데 얼마나 適切한가 하는 정도)을 測定하고, 그 중 591개에 대하여 好惡度を 測定하였다. 그러나 이러한 好惡度 이외에도 각 形容詞들이 갖는 또 다른 特性이 있다는 것이 최근의 연구들에서 밝혀지고 있다. Ostrom(1967)은 한 단어가 하나의 고정된 意味단을 가지는 것이 아니라 그것이 가질 수 있는 意味는 상당히 다양하다는 점을 주장하였고, Wager와 Watson(1969)은 이 意味의 範圍(range of meaning)를 측정하여 비록 好惡度值는 같더라도 그 意味의 範圍가 큰 단어의 準據效果(context effect)의 量이 작은 단어의 그것보다 커짐을 증명하였다. Kaplan(1972)은 이러한 意味의 範圍는 각각의 단어들이 갖는 兩面感情價(ambivalence)로 추정할 수 있음을 밝혀내었다. 이 兩面感情價는 각 단어가 갖는 正的인 측면의 感情價(positive affect)와 負的인 측면의 感

情價(negative affect) 사이의 차이에 의해 추정되는 測定值이다.

본 연구에서는 尹鎬允(1970)이 작성한 形容詞 檢目表를 수정 보완하고, 아울러 각 人物評價形容詞들이 갖는 兩面感情價를 Kaplan(1970)의 修正意味微分法에 따라 測定하였다.

方 法

單語選定. 尹鎬允(1970)이 조사한 838개의 人物評價形容詞 중 音節數에 따른 意味價의 變化를 統制하기 위하여 4개의 음절단으로 구성된 단어 400개를 선정하였다.

適切性評定. 選定된 400개의 形容詞를 가나다 順으로 配列하여 서울大學校와 漢陽大學校에서 心理學 및 教育學을 專攻하고 있는 大學生 및 大學院生 15名으로 하이군 각, 單語가 사람의 一般的인 特徵을 記述 描寫하는 데 어느 정도 적절한가를 5點尺度에서 評定시켰다. 이에 덧붙여 단어의 뜻을 전혀 모르겠거나 또는 애매해서 평정하기 곤란한 경우는 따로 표시를 하도록 하였다.

適切性評定을 한 結果, 전체 400개 形容詞의 適切性評定值의 平均(M)은 30.27이었고 標準偏差(σ)는 9.99이었다. 이들 중 好惡도와 兩面價를 評定시키기 위하여 -1σ 이상의 범위에 분산된 단어를 선정한 다음, 다시 이들 중에서 2 사람 이상의 피험자가 뜻을 전혀 모르고 있거나 평정에 곤란을 느낀 단어를 제외하여 모두 300개의 단어를 최종적으로 선정하였다.

好惡度評定. 最終的으로 選定된 300單語를 7

點 尺度上에서 서울大, 梨大, 漢大에 재학 중인 男女 各 50名씩 100名의 被驗者에게 評定시켰다.

評定要領은 0-6점 尺度上에서 各 形容詞가 一般的으로 사람을 얼마나 좋게 評價하는 말인지 혹은 나쁘게 評價하는 말인지를 評定시켰다. 평정은 사람을 가장 나쁘게 보는 말이라고 생각하면 "0"에, 가장 좋게 보는 말이라고 생각하면 "6"에 표시하도록 하였다. 이 때 각피험자는 반드시 자신의 意見에 좇아 평정에 임하도록 하라는 주의를 받았다.

兩面價評定. 300개 形容詞의 兩面價를 測定하기 위하여 서울大와 漢大의 재학중인 40名의 被驗者에게 各 單語의 正的 側面과 負的 側面을 따로 따로 4點 尺度上에서 評定시켰다. 評定要領은 한 單語에 대하여 한번은 좋은 면만을 생각하도록 하여 그 좋은 면이 극단적으로 좋다면 "3"에, 좋은 면이 전혀 없다면 "0"에 표시하도록 하였다. 이어서 또 한번은 이의 반대로 나쁜 면만을 생각하도록 하여 그 나쁜 면이 극단적으로 나쁘다면 "-3"에 나쁜 면이 전혀 없다면 "0"에 표시하도록 하였다. 이렇게 하여 나온 점수를 Kaplan (1972)의 공식에 따라 아래와 같이 계산하였다.

$$A \approx A' = A_p + A_n$$

$$TA = A_p + |A_n|$$

$$POL = |A|$$

$$AMB = TA - POL$$

(A; 感情價, A_p; 正的인 面의 感情價, A_n; 負的인 面의 感情價, TA; 感情價總和, POL; 極反應價, AMB; 兩面價)

結 果

모든 測定値는 表 1에 提示되어 있다. 이 表는 300개의 單語를 好惡도가 큰 순서대로 적은 것으로 4개의 資料를 包含하고 있다.

表 1의 제3란은 適切性評定에서 얻은 점수를 나타낸 것으로 評定被驗者數인 15로 나누면 各 平均値를 구할 수 있다. 또한 제4,5란은 好惡度 評定點數에서 男女를 합친 全體平均(N=100)과 標準偏差를 적어놓았다. 전체적으로 보아 男女間의 性差는 뚜렷하게 나타나지 않았으므로 資料의 複雜性을 피하기 위하여 記載를 省

略하였다.

好惡度測定值範圍에 따른 形容詞의 頻度分布

표 1. 300 人物評價形容詞의 適切性, 好意度 및 兩面價

번호	형 용 사	적 절 성	호 오 도		양 면 가
			M	SD	
1	성실하다	46	5.56	1.114	0.5
2	건실하다	33	5.52	0.742	0.8
3	정직하다	42	5.39	0.894	0.9
4	솔직하다	46	5.36	0.900	1.1
5	충명하다	42	5.36	0.933	0.8
6	진지하다	40	5.34	0.831	0.8
7	착실하다	41	5.33	1.417	1.5
8	솔기롭다	39	5.32	1.015	0.6
9	진실하다	37	5.31	0.911	0.5
10	칭아하다	25	5.31	0.889	0.9
11	순결하다	25	5.29	1.221	0.6
12	우아하다	33	5.26	0.911	0.7
13	영특하다	33	5.26	1.034	1.4
14	듬직하다	37	5.19	1.507	1.3
15	끈기있다	39	5.17	1.034	1.0
16	결백하다	33	5.17	1.162	0.7
17	근면하다	42	5.16	0.995	0.6
18	명량하다	55	5.16	0.933	0.7
19	고결하다	33	5.16	1.082	1.0
20	유능하다	41	5.15	0.878	0.9
21	순수하다	29	5.11	1.086	0.8
22	진절하다	46	5.08	1.053	1.0
23	자애롭다	36	5.08	1.044	0.7
24	칭찬하다	28	5.08	1.044	0.6
25	깨끗하다	24	5.08	1.039	0.3
26	훌륭하다	32	5.07	1.091	1.1
27	은화하다	37	5.06	0.938	0.8
28	영리하다	36	5.06	1.162	1.2
29	신중하다	38	5.05	0.922	1.1
30	경숙하다	31	5.05	1.091	0.7
31	상냥하다	47	5.04	0.959	0.4
32	꾸밈없다	35	5.03	1.187	0.9
33	너그럽다	41	5.01	1.072	0.8
34	소박하다	39	5.01	1.100	0.6
35	다정하다	38	5.01	1.068	0.6
36	친근하다	25	5.01	1.063	0.4
37	칭림하다	42	5.00	1.131	1.2
38	충실하다	35	4.98	0.964	0.9
39	지혜롭다	36	4.96	0.911	1.0
40	꾸준하다	31	4.96	0.990	1.0
41	따스하다	26	4.95	1.005	0.3

번호	형 용 사	적절성	호 오 도		양면가	번호	형 용 사	적절성	호 오 도		양면가
			M	SD					M	SD	
42	가룩하다	25	4.95	1.490	1.1	88	말끔하다	43	4.59	1.126	0.8
43	공손하다	37	4.94	1.460	0.6	89	공경하다	29	4.59	1.312	0.2
54	경건하다	30	4.94	1.288	0.4	90	조용하다	42	4.56	1.068	1.3
45	겸소하다	36	4.91	1.005	1.0	91	준수하다	25	4.56	1.082	1.7
46	건강하다	33	4.90	1.442	1.2	92	사내답다	40	4.55	1.572	1.0
47	침착하다	48	4.87	0.970	1.1	93	민첩하다	38	4.55	0.975	1.4
48	자상하다	46	4.87	1.118	0.7	94	늘씬하다	25	4.54	1.315	1.3
49	자비하다	43	4.87	1.127	0.5	95	늠름하다	27	4.52	1.288	0.9
50	진밀하다	46	4.86	1.500	0.9	96	의젓하다	41	4.51	1.209	1.2
51	깔끔하다	48	4.85	1.217	1.0	97	고독하다	25	4.51	1.808	1.7
52	정중하다	30	4.85	1.034	0.6	98	미상하다	29	4.48	1.127	1.6
53	진중하다	26	4.85	1.109	0.6	99	강건하다	25	4.48	1.179	0.9
54	냉철하다	39	4.84	1.439	1.7	100	유순하다	36	4.45	1.145	1.2
55	명쾌하다	26	4.84	1.360	1.0	101	순박하다	35	4.45	1.428	1.0
56	고상하다	40	4.83	1.153	0.9	102	구수하다	34	4.42	1.371	0.7
57	명철하다	32	4.83	1.105	0.9	103	에민하다	41	4.41	1.140	1.9
58	정확하다	28	4.83	1.105	1.5	104	곳곳하다	39	4.41	1.549	2.5
59	쾌활하다	42	4.82	0.964	1.3	105	득득하다	26	4.41	1.221	1.5
60	강인하다	49	4.81	1.217	0.8	106	현명하다	42	4.36	1.819	0.8
61	강직하다	47	4.81	1.345	1.0	107	완벽하다	31	4.32	1.378	2.5
62	단정하다	32	4.80	1.149	0.6	108	완전하다	26	4.32	1.735	1.8
63	부드럽다	33	4.79	1.039	0.6	109	건장하다	28	4.31	1.526	1.6
64	아름답다	31	4.79	1.265	0.9	110	화식하다	26	4.30	1.338	0.9
65	길손하다	44	4.76	1.273	1.3	111	온순하다	46	4.27	1.192	1.2
66	활발하다	36	4.76	1.127	1.1	112	야무지다	40	4.26	1.292	1.8
67	굳건하다	27	4.76	1.025	0.8	113	틀림없다	32	4.26	1.257	1.9
68	원만하다	37	4.75	1.136	0.4	114	말쑥하다	26	4.26	1.330	1.4
69	겸히하다	35	4.73	1.330	1.3	115	다부지다	41	4.25	1.208	1.6
70	뚝뚝하다	37	4.72	1.153	1.9	116	호인하다	24	4.25	1.507	1.5
71	과감하다	47	4.70	1.308	1.7	117	인자하다	43	4.23	1.517	0.5
72	이유있다	31	4.70	1.162	1.1	118	강렬하다	24	4.22	1.249	1.2
73	순진하다	37	4.69	1.221	2.3	119	재미있다	33	4.19	1.158	1.5
74	석석하다	28	4.69	1.196	0.9	120	목적하다	37	4.18	1.100	1.1
75	원숙하다	25	4.69	1.212	1.4	121	유식하다	26	4.18	1.281	1.1
76	관대하다	39	4.68	1.208	0.7	122	뜰뜰하다	31	4.18	1.593	1.2
77	알뜰하다	31	4.68	1.237	0.7	123	뛰어나다	23	4.18	1.277	1.6
78	정결하다	23	4.67	1.145	1.1	124	빈틈없다	41	4.16	1.330	3.2
79	선량하다	39	4.66	1.304	0.7	125	비범하다	36	4.16	1.616	1.9
80	기특하다	26	4.66	1.356	1.1	126	호탕하다	44	4.14	1.460	2.0
81	대범하다	45	4.64	1.353	1.9	127	깜찍하다	40	4.13	1.212	0.7
82	용감하다	41	4.64	1.187	1.4	128	철저하다	35	4.13	1.179	2.1
83	분명하다	25	4.64	1.113	0.7	129	든든하다	25	4.10	1.446	1.2
84	다감하다	47	4.62	1.246	0.9	130	현출하다	24	4.09	1.546	2.1
85	심세하다	39	4.61	0.990	0.9	131	긴민하다	27	4.06	1.404	2.2
86	천진하다	31	4.61	1.296	1.5	132	민감하다	48	4.05	1.118	1.8
87	씩씩하다	37	4.60	1.265	1.1	133	편범하다	35	4.05	1.131	1.9

번호	형 용 사	적질성	호 오 도		양면가	번호	형 용 사	적질성	호 오 도		양면가
			M	SD					M	SD	
134	유유하다	28	4.04	1.342	1.2	180	뚝뚝하다	33	2.66	1.400	1.3
135	치밀하다	48	4.04	1.357	2.4	181	연약하다	25	2.66	1.466	2.2
136	고매하다	36	4.04	1.658	1.4	182	수단좋다	32	2.62	1.685	2.3
137	차세하다	25	4.02	1.145	1.5	183	냉엄하다	43	2.50	1.375	1.4
138	굳굳하다	34	4.02	1.483	1.5	184	당돌하다	43	2.45	1.559	1.0
139	세밀하다	33	4.01	1.086	1.8	185	색늘하다	34	2.43	1.520	2.0
140	은근하다	30	3.96	1.414	1.3	186	만만하다	27	2.40	1.504	1.6
141	압전하다	34	3.94	1.281	1.7	187	과격하다	46	2.39	1.128	1.7
142	노련하다	28	3.94	1.652	2.3	188	완고하다	43	2.39	1.403	1.9
143	양순하다	37	3.92	1.338	1.1	189	설설하다	49	2.38	1.477	1.5
144	개뻬르다	32	3.88	1.220	2.1	190	영약하다	32	3.32	1.800	2.5
145	특이하다	26	3.88	1.171	2.2	191	까다롭다	46	2.30	2.269	2.0
146	엄밀하다	27	3.86	1.371	2.0	192	답답하다	40	2.21	1.200	0.5
147	태연하다	35	3.85	1.452	2.4	193	과범하다	32	2.19	1.208	1.4
148	당당하다	26	3.84	1.706	1.9	194	요연하다	27	2.16	1.670	3.5
149	결결하다	25	3.72	1.503	1.8	195	도도하다	42	2.05	1.700	1.4
150	단단하다	28	3.72	1.229	1.5	196	괴이하다	27	2.05	1.308	0.7
151	해박하다	25	3.72	2.162	2.1	197	딱딱하다	32	2.04	1.171	1.0
152	민활하다	28	3.68	1.400	1.9	198	미옥하다	24	2.04	1.319	0.5
153	근임하다	37	3.66	1.567	1.1	199	나약하다	37	2.01	1.149	0.9
154	무난하다	25	3.66	1.334	1.9	200	미숙하다	26	1.94	1.510	1.1
155	어른답다	30	3.92	1.307	2.3	201	조급하다	42	1.87	1.005	1.2
156	집요하다	27	3.59	1.584	1.5	202	얄밧하다	25	1.86	1.613	0.7
157	날카롭다	37	3.57	1.628	2.0	203	투박하다	30	1.83	1.490	1.4
158	고고하다	34	3.57	1.992	2.1	204	안일하다	25	1.83	1.371	1.6
159	덤뽀하다	32	3.56	1.483	2.2	205	임바르다	32	1.82	1.811	1.5
160	강경하다	36	3.54	1.212	1.4	206	침윤하다	38	1.78	1.300	0.8
161	후덕하다	29	3.52	1.818	1.6	207	능글맞다	39	1.75	1.404	0.7
162	기침없다	27	3.52	1.368	2.0	208	소심하다	52	1.71	1.304	1.4
163	꿈꿈하다	52	3.48	1.557	1.8	209	괴상하다	33	1.63	1.237	1.0
164	능탄하다	27	3.48	1.720	2.3	210	무경하다	40	1.62	1.208	0.9
165	묵묵하다	30	3.47	1.533	1.8	211	초췌하다	29	1.56	1.414	1.0
166	뚝실하다	24	3.43	1.446	2.7	212	섬술뚫다	39	1.55	1.315	0.6
167	엄격하다	40	3.40	1.281	2.6	213	매마르다	29	1.55	1.364	0.9
168	평범하다	33	3.28	1.249	1.7	214	능글맞다	39	1.52	1.403	0.3
169	냉정하다	48	3.24	1.700	2.0	215	허약하다	29	1.51	1.063	1.3
170	끈덕지다	39	3.14	1.673	1.9	216	어리석다	31	1.45	1.153	0.6
171	격렬하다	26	3.13	1.338	2.1	217	미숙하다	26	1.44	0.812	0.6
172	가냘프다	29	3.06	1.432	1.8	218	과격하다	48	1.42	1.477	1.1
173	팔팔하다	36	3.05	1.473	1.8	219	냉혹하다	40	1.42	1.319	0.9
174	유다르다	26	3.01	1.575	2.3	220	박정하다	33	1.42	1.311	0.4
175	새출하다	25	2.98	1.323	1.9	221	산만하다	26	1.37	1.196	0.3
176	새침하다	38	2.95	1.466	1.9	222	음울하다	24	1.37	1.257	0.9
177	단순하다	35	2.80	1.549	1.7	223	편협하다	36	1.35	1.338	0.7
178	덤뽀하다	30	2.76	1.335	1.9	224	기만하다	47	1.31	1.353	1.1
179	태평하다	39	2.66	1.625	1.2	225	경순하다	36	1.31	1.285	0.4

번호	형용사	적절성	호오도		양면가	번호	형용사	적절성	호오도		양면가
			M	SD					M	SD	
226	철철하다	26	1.31	1.418	0.5	272	잔혹하다	38	0.67	1.175	0.1
227	둔감하다	29	1.26	1.091	0.5	273	야비하다	37	0.65	0.849	0.2
228	뻗뻗하다	25	1.25	1.162	0.8	274	방자하다	39	0.64	1.034	0.2
229	경승밧다	31	1.24	1.158	0.4	275	악랄하다	38	0.62	1.249	0.3
230	경당하다	34	1.23	1.330	0.5	276	음험하다	27	0.62	0.906	0.2
232	가혹하다	26	1.23	1.158	0.5	277	비열하다	45	0.61	1.136	0.2
233	부심하다	34	1.19	1.249	0.8	278	잔악하다	33	0.58	0.978	0.1
234	우둔하다	39	1.18	1.030	0.7	279	무네하다	35	0.58	1.245	0.4
235	협상긧다	25	1.13	1.005	0.4	280	간교하다	39	0.56	0.825	0.3
236	아둔하다	47	1.12	1.127	0.4	281	불손하다	42	0.53	0.806	0.2
237	지독하다	36	1.08	1.345	0.8	282	음흉하다	40	0.52	0.975	0.2
238	게으르다	40	1.07	1.127	0.2	283	비루하다	28	0.51	0.854	0.6
239	유치하다	38	1.07	1.140	0.3	284	무능하다	38	0.50	1.005	0.3
240	인색하다	43	1.05	1.068	1.0	285	추악하다	42	0.47	0.889	0.2
241	교만하다	49	1.04	1.208	0.6	286	미검하다	41	0.47	0.994	0.3
242	모자라다	26	1.04	1.225	0.5	287	흉칙하다	37	0.47	0.933	0.2
243	난폭하다	40	1.03	1.187	0.5	288	극악하다	27	0.46	0.954	0.1
244	무모하다	26	0.99	1.179	0.5	289	잡스럼다	29	0.45	0.700	0.3
245	진방지다	42	0.99	1.145	0.7	290	포악하다	38	0.44	0.730	0.2
246	명칭하다	32	0.98	1.131	0.3	291	비굴하다	47	0.40	0.860	0.2
247	미천하다	25	0.96	1.127	0.2	292	간사하다	51	0.39	0.768	0.5
248	미련하다	37	0.94	1.446	0.4	293	추잡하다	41	0.39	0.663	0.3
249	바릇없다	35	0.94	1.087	0.6	294	음탕하다	40	0.39	0.894	0.1
250	주제넘다	29	0.92	0.866	0.6	295	악독하다	39	0.35	0.806	0.3
251	야박하다	24	0.92	0.975	0.4	296	교활하다	47	0.35	0.794	0.2
252	양칼지다	43	0.86	1.234	0.7	297	흉악하다	36	0.35	0.707	0.2
253	고약하다	26	0.85	0.894	0.3	298	잔악하다	39	0.32	0.762	0.1
254	조잡하다	26	0.83	0.927	0.5	299	사악하다	37	0.30	0.794	0.3
255	호릿하다	29	0.82	0.944	0.5	300	불순하다	24	0.27	1.131	0.1
255	무력하다	27	0.80	1.039	0.4						
256	협약하다	26	0.80	0.954	0.3						
257	분방하다	31	0.75	1.025	0.3						
258	지속하다	30	0.75	1.292	0.2						
259	음침하다	25	0.75	0.995	0.4						
260	웅졸하다	43	0.75	0.975	0.5						
261	주작없다	43	0.74	1.025	0.3						
262	경박하다	35	0.74	0.995	0.3						
263	출떨하다	38	0.72	1.049	0.1						
264	천박하다	38	0.72	0.866	0.7						
265	잔인하다	50	0.71	0.878	0.3						
266	뻘뻘하다	39	0.71	1.196	0.2						
267	말칙하다	24	0.70	1.033	0.3						
268	포독하다	43	0.69	0.975	0.1						
269	상스럼다	39	0.69	0.922	0.3						
270	궁상밧다	30	0.69	0.831	0.2						
271	무지하다	29	0.69	0.889	0.3						

를 나타낸 것이 <그림 1>이다. 이 그림을 보면 척도상의 중간부분 즉 호오도 점수 3을 중심으로 골짜기같은 모습을 보여주고 있으며, 好側과 惡側의 단어수가 비교적 비슷한 분포로 치우쳐 있는 모습을 보여주고 있다. 이 점은 好 또는 惡側에 기울어지지 않는 中立的인 單語를 이용하고자 하는 實驗의 設計에서 일두에 두어야 할 것이다.

마지막 제6판에서는 4點尺度를 사용하여 正的側面과 負的側面을 따로 評定하여 얻은 각 單語의 兩面價를 記錄하였다. 이 兩面價測定値에서 나타나는 특징으로는 中立的인 形容詞에서 비교적 높은 兩面價를 가지며, 특히 負的側面을 나타내는 形容詞에서 낮은 兩面價를 보여 人物評

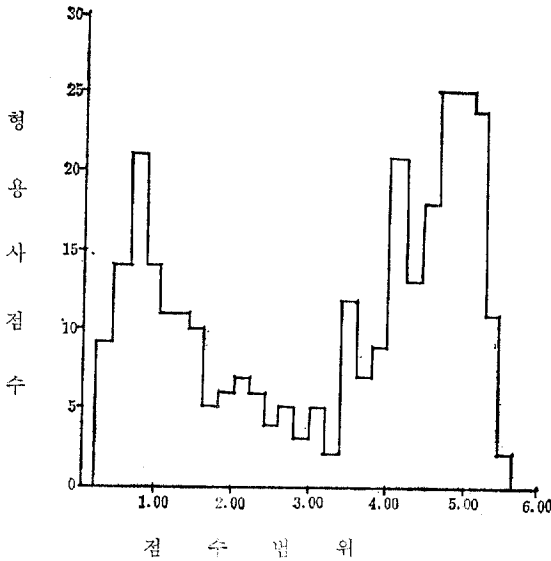


그림 1. 호오도 측정치 범위에 따른 형용사의 빈도분포

價에 사용되는 負的 單語는 비교적 확고한 의미를 띄는 것으로 나타났다. (이는 Wyer와 Watson, 1969의 결과와 동일한 것이다.)

또한 본 연구에서 이렇게 測定된 각 단어의 兩面價가 얼마나 신뢰로운 것인가를 보기 위하여 兩面價 추정을 위해 測定한 각 단어의 感情價 A 値와 각 단어의 7點尺度上的 好惡度値와의 積率相關을 낸 결과 $r=.98$ 이었다. 여기서 $A=A_p + A_n$ 즉 正的인 측면의 感情價와 負的인 측면의 感情價의 和이어서 여기서 A_p 는 0이나 +값을, A_n 은 0이나 -값을 갖는다. 이것이 바로 각 단어의 感情價를 代表하는 數値이므로 理論的으로는 7點尺度上的 好惡度値와 동일해야 한다는 점을 감안한다면, 이렇게 높은 相關을 얻었다는 것은 이 연구에서 얻은 兩面價와 好惡도가 상당히 신뢰로운 것임을 시사해 주는 것이다.

이 形容詞 檢目表는 다음과 같은 몇 가지를 유

의해서 사용되어야 할 것이다.

첫째, 대학생을 全集으로 하여 製作되었으며로 使用範圍 또한 대학생에 제한되어야 한다. 둘째, 이 評定値는 “일반적으로 사람을 기술하는 好惡의 정도”에 근거해서 작성되었으므로 다른 準據(context)에 따라 評定시킨다면 그 값이 달라질지도 모른다. 셋째, 엄격한 실험적인 統制를 위해서는 好惡度뿐만이 아니라 兩面價등 다른 속성도 고려하여 單語選定을 해야 한다.

參 考 文 獻

- 문교부. 우리말수 사용의 잣기조사, 1956.
- 尹鎬允. 韓國語 形容詞의 好惡度 測定. 서울文理大學報, 16卷 25號, 1970, 113-136.
- Allport, G., & Odbert, H. Trait-names: A psycho-lexical study. *Psychol. Monogr.*, 1936, 47(1, Whole No. 211).
- Anderson, N. Likableness ratings of 555 personality-trait Words. *J. pers. soc. Psychol.*, 1968, 3, 272-279.
- Asch, S. Forming impressions of personality, *J. abnorm. soc. Psychol.*, 1946, 41, 258-290.
- Kaplan, K. J. On the ambivalence-indifference problem in attitude theory and measurement: A suggested modification of the semantic differential technique. *Psychol. Bull.*, 1972, 77, 361-372.
- Ostrom, T. M. Meaning shift in the judgment of compound stimuli. *Unpublished manuscript*, Ohio State University, 1967.
- Wyer, R. S. Jr. & Watson, S. F. Context effects in impression formation, *J. pers. soc. Psychol.*, 1969, 12, 22-33.