

# 경상북도교육청 도서관의 전문가 의견을 반영한 추진계획 성과 분석 및 발전 방안 연구\*

## Analyzing the Performance of the Promotion Plan and Studying Development Plans with Expert Opinions from the Gyeongsangbuk-do Education Library

장 인 호 (Inho Chang)\*\*

노 영 희 (Younghee Noh)\*\*\*

### 목 차

- |                  |               |
|------------------|---------------|
| 1. 서 론           | 4. 종합분석 및 시사점 |
| 2. 선행연구          | 5. 종합발전계획 수립  |
| 3. 전문가 의견수렴 및 분석 | 6. 결 론        |

### 초 록

본 연구는 경상북도교육청 도서관의 인문·사회적 가치 실현과 급변하는 미래사회 환경에 대응하기 위한 비전 및 정책 방안을 마련하고자 한다. 이에 7개 평가항목을 도출하고 19개 평가지표를 선정하여 그 간의 계획추진 성과와 중요도 진단을 통해 시사점을 도출하였다. 주요 시사점으로, 계획추진 정도와 중요도 수준에 대한 인식이 대부분 높게 나타났다. 그러나 공동보존서고 설치 및 운영 항목, 청·장년층을 대상으로 한 취·창업 지원 프로그램, 학부모 자원봉사자 활성화 항목 등은 추진 정도와 중요도가 모두 낮게 나타났다. 이를 바탕으로 정책과제는 4대 추진전략 아래 10개 정책과제, 28개 실행과제를 제안하였다.

### ABSTRACT

This study aims to develop a vision and policy plan to realize the humanities and social values of libraries in Gyeongsangbuk-do and to respond to the rapidly changing social environment of the future. To achieve this goal, seven evaluation criteria were identified, and 19 evaluation indicators were selected. Implications were drawn by assessing the performance and importance of plan implementation. A major implication was that while the perception of the plan's extent and importance was generally high, the extent and importance of items such as establishing and operating a joint archive, providing employment and entrepreneurship support programs for people of all ages, and activating parent volunteers were all low. Based on these findings, the policy tasks were developed, consisting of 10 policy tasks and 28 action tasks under four strategies.

키워드: 교육청도서관, 종합발전계획, 전문가 의견조사, 성과 분석, 공공도서관

School District libraries, Comprehensive development plan, Expert opinion survey, Performance analysis, Public Library

\* 본 연구는 2023년 경상북도교육청 지원으로 수행된 경상북도교육청도서관 발전종합계획 연구의 일부임.

\*\* 대전대학교 문헌정보학과 부교수(hoinchang@daejin.ac.kr / ISNI 0000 0004 6108 9280) (제1저자)

\*\*\* 건국대학교 문헌정보학과 교수(irs4u@kku.ac.kr / ISNI 0000 0000 4120 5652) (교신저자)

논문접수일자: 2024년 7월 29일 최초심사일자: 2024년 8월 3일 게재확정일자: 2024년 8월 14일

한국문헌정보학회지, 58(3): 265-286, 2024. <http://dx.doi.org/10.4275/KSLIS.2024.58.3.265>

© Copyright © 2024 Korean Society for Library and Information Science

This is an Open Access article distributed under the terms of the Creative Commons Attribution-NonCommercial-NoDerivatives 4.0 (<https://creativecommons.org/licenses/by-nc-nd/4.0/>) which permits use, distribution and reproduction in any medium, provided that the article is properly cited, the use is non-commercial and no modifications or adaptations are made.

## 1. 서론

### 1.1 연구 필요성 및 목적

도서관은 새로운 환경 변화에 따른 시민의 요구에 부응하기 위해 지속적으로 변화를 시도하고 있다. 최근 들어 도서관은 문화, 교육 및 정보 센터가 되어 정보 활용 능력, 창의성 및 신기술 사용을 촉진하는 것을 목표로 하고 있다. 또한, 공공도서관의 변화는 문화 공동체의 사회통합, 적극적인 시민참여, 사회경제적 발전을 촉진하는데 매우 중요한 역할을 하고 있다.

새로운 미디어 기술은 전 세계적으로 도서관 서비스를 재편하고 있으며, 문화 소비 장소로서 지역 도서관의 중요성을 강조하고 있다. 따라서 전략적 계획, 현대화 및 지역 사회 참여를 포함하는 포괄적인 접근 방식을 통해 공공도서관의 미래 발전을 주기적으로 제시하는 것이 필수적이다.

경상북도교육청 공공도서관은 22개 기초지방자치단체 중 김천시를 제외하고 21개 시·군에 분관 포함 27개 도서관이 운영 중에 있다. 2022년 도서관 운영평가에서 27개관 중 12개관에서 시설환경 영역에서 강점으로 나타났으며, 도서관 경영 9개관, 도서관서비스 6개관으로 나타났다. 반면, 약점으로는 시설환경과 도서관서비스 영역에서 각 12개관, 도서관 경영에서 3개관으로 나타났다. 대부분 양호한 결과를 보였지만 도서관별로 편차가 있어 잘된 부분과 미진한 부분의 파악을 통해 보완 및 대책을 세울 필요가 있다(경상북도교육청, 2023).

경상북도교육청 도서관은 제1차 발전종합

계획(2019~2023)을 수립하여 혁신적인 인프라 구축, 맞춤형 독서서비스 확대, 차별없는 평생교육 강화, 도서관 협력체계 구축이라는 4대 추진과제를 설정하고 계획에 따라 운영을 해 오고 있다. 이러한 운영 계획이 잘 추진되어 왔는지 그 성과와 한계를 분석하고 제2차 발전계획에 반영하여야 한다. 또한, 정부의 제4차 도서관발전 종합계획(2024~2028) 수립 및 새로운 정보기술 등 사회적 환경 변화를 반영하여 미래의 발전계획을 수립하는 것이 필요하다.

공공도서관에서의 이용자들을 위한 의견조사는 많았지만 현장 전문가들을 위한 의견을 조사하여 반영하는 연구는 많지 않았다(노영희 외, 2021; 이수영 외, 2023; 강지혜, 배경재, 정다희, 2023). 그 이유는 전문가 대상 조사 인원 숫자가 적어 통계적 유의미한 결과를 도출하지 못한 경우로 보여진다. 특히 교육청 소속을 대상으로 진행한 연구는 미진한 실정이다. 이에 교육청 소속의 공공도서관 전문가들을 대상으로 한 종합 설문조사를 통해 추진계획의 성과를 분석하고 중요도를 파악하는 등 다양한 통찰을 얻을 수 있을 것이다. 지역사회의 다양한 정보 요구를 충족하기 위해 지역 공공도서관의 전문가가 밝힌 중요도 인식 및 시사점을 도출하고자 한다.

이를 바탕으로 본 연구에서는 교육청 소속 도서관의 인문·사회적 가치 실현과 급변하는 미래사회 환경에 대응하기 위한 비전 및 정책 방안을 마련하고자 한다. 이를 통해 체계적이고 일관성 있는 교육문화 기관으로서 도서관 역할을 수행하고자 한다.

## 1.2 연구 방법

본 연구에서는 경상북도교육청 소속 공공도서관 27개 전체를 대상으로 그간의 계획추진 성과와 중요도 진단을 통해 시사점을 도출하고자 한다. 이를 바탕으로 실질적이고 구체적인 비전, 핵심 전략을 도출하고 종합적이고 실효성 있는 정책을 마련할 수 있도록 발전 방안을 마련하고자 한다.

이를 위해 제1차 경북교육청 도서관발전종합 계획, 제3차 도서관발전종합계획, 전국 도서관 운영평가 등을 바탕으로 평가지표를 생성하고 경상북도 교육청소속 도서관 사서들의 의견 수렴을 통해 현재의 위치를 파악하고 중요도를

통해 미래 발전계획에 반영하고자 평가 및 중요도 지표를 도출하였다.

운영평가 및 중요도 지표는 종합계획과의 적합성 및 연계성, 혁신적인 인프라구축, 맞춤형 서비스 확대, 차별없는 평생교육 강화, 도서관 협력체계 구축, 미래를 여는 도서관, 홍보 등 7개 평가항목을 도출하고 19개 평가지표를 선정하였다. 이를 토대로 세부평가 지표가 작성되었으며, 계획추진의 우수성과 중요성을 파악하기 위해 5단계(우수/매우중요), 3-4단계(정상추진/중요), 1-2단계(미흡·개선 필요/중요도 낮음)를 부여하며, 경상북도 교육청 소속공공도서관 사서들의 의견을 반영하고자 한다. 평가 및 중요도 지표 항목은 <표 1>과 같다.

<표 1> 경상북도교육청 도서관발전계획을 위한 평가지표

평가항목	평가지표	세부평가지표
종합 계획과의 적합성 및 연계성	국가 및 지역 도서관정책과의 연계성	제3차 도서관발전종합계획 정책목표, 중점과제와의 연계성 경북교육청과 단위도서관발전계획과의 연계성
	비전, 목표, 전략 제시	경북교육청을 대표하는 비전 및 목표, 전략 제시 세부 추진내용이 구체적이고 명확하게 수립되었는지 정도
	추진방법의 타당성	추진내용이 목표달성을 위해 적절한 방법으로 수립되었는지에 대한 정도
	도서관 장서 정책	도서관 장서의 질적 개선(장서의 다양화) 전자책 확보 및 온라인 서비스 활성화 도서관 유효장서수장 공간 실태조사 및 장서점검(자료폐기 포함) 공공보존서고 설치 및 운영
혁신적인 인프라 구축	시설환경 개선	개방적인 도서관 시설환경개선(신·개축) 복합문화공간 조성
	경계 없는 도서관 서비스	책바다, 책나래, 책이음 서비스 도서관 데이터 공유 및 연계 주말 도서관 서비스 개선 및 강화 유니버설 디자인 확대
	인력 및 전문성강화	사서인력 확충 사서직 공무원 전문교육 확대 직무연수 및 국외 연수 기회 확대 사서 주제별 연구소모임 구성, 연구소모임 워크숍 지원
	조직체계 강화	조직체계의 개선

평가항목	평가지표	세부평가지표	
맞춤형 서비스 확대	생애주기별 맞춤독서 강화	영유아 북스타트 운영	
		이동·청소년 토론형 독서회 활성화	
	인문학센터 역할 강화	청·장년 취·창업 지원	
		어르신 대상 서비스 강화	
차별없는 평생교육 강화	이용자 맞춤 서비스	미래 학부모 아카데미 운영	
		인문학 아카데미 운영	
	수요자 맞춤형 평생교육 운영 지원	찾아가는 행복 시 콘서트	
		정보취약계층 독서서비스 강화	
		빅데이터 분석 및 활용 체계 구축	
도서관 협력 체계 구축	평생학습 우수 사례 발굴 및 정보공유	이용자 맞춤형 큐레이션 정보서비스 강화	
		평생학습관 운영비 지원	
	학교도서관 운영 지원	학생 창의융합 프로그램 운영	
		메이커스페이스 프로그램 운영	
미래를 여는 도서관 혁신	디지털 기반 도서관 구축	소외계층 평생교육 운영 지원	
		성인문해교육 프로그램 운영 지원	
	홍보	적극적 효율적 홍보	평생교육 중심학교 운영
			평생교육 시범학교 운영
도서관협의회 지원	도서관협의회 지원	장애인 평생교육 운영	
		경상북도 평생학습박람회 개최	
미래를 여는 도서관 혁신	디지털 기반 도서관 구축	대한민국 평생학습박람회 참여	
		경상북도교육청 평생교육 운영보고회	
홍보	적극적 효율적 홍보	학교도서관 운영 지원	
		인문·독서교육 프로그램 지원	
미래를 여는 도서관 혁신	디지털 기반 도서관 구축	학부모 자원봉사자 활성화	
		공공도서관 경상북도협의회 지원	
홍보	적극적 효율적 홍보	경상북도사서연구회 및 경상북도평생교육연구회 지원	
		도서관·지역출판·서점 협력	
미래를 여는 도서관 혁신	디지털 기반 도서관 구축	스마트도서관, 인공지능(AI) 기반 참여형 플랫폼 개발 운영	
		디지털 콘텐츠 확산 및 지원(맞춤형 전자책 및 라이프 스타일, 오디오북 등 콘텐츠 개발 및 확산)	
홍보	적극적 효율적 홍보	디지털 창작·협업 프로그램 확대	
		실감형 및 AI활용 도서관 서비스	
미래를 여는 도서관 혁신	디지털 기반 도서관 구축	업무 환경의 지티털 전환(지능형 업무지원시스템 개발)	
		도서관 프로그램 및 북큐레이션 안내	
홍보	적극적 효율적 홍보	홍보물 웹디자이너 활용	
		도서관별 홍보	
미래를 여는 도서관 혁신	디지털 기반 도서관 구축	도서관의 뉴스레터 발행, 소셜미디어를 활용하여 도서관 활동 홍보	

## 2. 선행연구

시대의 변화에 맞춰 2023년 정부의 도서관 발전 정책 방향이 수립되면서 각 지자체도 이

에 맞춰 5개년 발전계획을 수립하고 있다. 이를 위해 지역 분석 및 도서관 운영을 파악하고 이용자, 사서, 관련 전문가 등의 인식조사를 통해 새롭게 비전 및 목표를 수립하고 있다.

도서관발전계획 수립에 있어 이용자 및 전문가 의견 조사의 중요성이 부각되면서, 이와 관련한 다양한 연구가 수행되어 왔다. 최근 수년간 여러 지역에서 도서관 중장기 발전계획 수립을 위한 연구가 활발히 진행되었는데, 송민선, 장인호, 황금숙(2022)은 안양시 도서관 중장기 계획 수립을 위해 지역주민과 지역 전문가들을 대상으로 설문조사 및 전문가 그룹 인터뷰를 진행하여, 안양시 도서관 중장기 발전 방향 수립을 위한 기초자료로 활용하고자 하였고, 장인호, 황금숙, 송민선(2022)은 안양시 공공도서관에서 현재 근무하고 있는 사서 26명을 대상으로 안양시의 정체성부터 도서관 운영 전반에 대한 의견을 수렴하여 안양시 공공도서관의 중장기 발전계획 수립의 토대가 될 수 있는 구체적인 운영전략들을 제시하였다. 그리고 노영희 외(2020)는 김포시 공공도서관 중장기 종합발전계획 수립을 마련하기 위해 김포시 지역주민과 도서관 관계자를 대상으로 설문 및 의견 조사를 실시하였다. 이와 더불어 노영희 외(2021)는 인천광역시 동구 도서관 중장기 종합발전계획을 수립하기 위해 지역주민을 대상으로 설문조사를 진행하고, 도서관 관계자와 전문가의견을 분석하여 비전 및 추진전략, 서비스 방향을 도출하였다.

장인호 외(2023)는 정선군의 도서관 정책전략을 기반으로 한 도서관 중장기 종합발전계획을 수립하기 위해 정선군 주민을 대상으로 도서관에 대한 만족도 조사와 요구 조사를 실시하였다. 그리고 최종적으로 지역 특성 및 도서관 현황을 파악하고 지역 주민의 요구를 종합하여 도서관의 개선 방향성을 제시하고, 해당 지역에 최적화된 전략을 제안하였다. 또한, 정

유경 외(2021)는 대전지역 공공도서관 및 대표도서관의 중장기 발전계획 수립을 위한 기초작업으로 지역주민들의 인식 및 요구도를 공공도서관 이용자 및 비이용자를 중심으로 조사하였다. 특히, 사회 환경 변화 및 새로운 기술 환경의 도래에 대응하기 위해 대전의 지역적 특성을 조사하고, 시민들을 대상으로 도서관 인식 및 요구도를 조사·분석하였다.

강은영(2020)은 부산시청사 내 공공도서관 기본계획 수립을 위해 시민들의 의견을 조사하였고, 김신영, 권나현, 김선애(2020)는 서울시 공공도서관에 대한 운영 분석을 실시하고 서비스 성과관리 설계의 방향성을 연구하기 위해 서울 시민의 공공도서관에 대한 서비스 인식도 조사하고 이를 종합하여 정책개발 쟁점을 도출하였다. 또한, 곽동철, 윤정옥, 김용환(2020)은 강원도 교육문화원(도서관) 운영 활성화를 위한 도서관 중·장기 발전계획 연구를 위해 도서관 이용자 설문조사와 전문가 심층 인터뷰를 통해 도서관의 현황 및 요구를 분석하여 미래 지속 가능한 발전 방안을 제시하였다.

이들 연구에서는 주로 설문조사, 면담 및 인터뷰, 포커스 그룹 인터뷰(FGI), 문헌 조사 등의 방법을 통해 이용자와 전문가의 의견을 수렴하였다. 조사 내용은 주로 도서관 이용 행태 및 만족도, 서비스와 프로그램에 대한 평가, 도서관의 강점과 약점, 미래 도서관의 역할에 대한 인식, 정책성 제안 등을 포함하고 있다.

이러한 조사 결과를 바탕으로 연구자들은 도서관의 비전 및 목표 설정, 장서 개발 및 관리 방안, 서비스 개선 방안, 시설 및 공간 개선 계획, 인력 운영 및 조직체계 개선 방안, 지역 특화 서비스 개발, 협력체계 구축 방안 등을 제시

하였다.

선행연구들은 공통적으로 이용자와 전문가의 의견을 종합적으로 반영한 발전계획 수립의 중요성, 지역 특성에 맞는 맞춤형 도서관 서비스 개발 필요성, 도서관 복합문화공간으로서의 역할 강화, 디지털 환경 변화에 대응한 서비스 혁신, 도서관 간 네트워크 구축 및 협력 체계 강화 등을 강조하고 있다.

이러한 선행 연구들은 도서관 발전계획 수립 시 이용자 및 전문가 의견을 체계적으로 수립하고 반영하는 것의 중요성을 보여주며, 지역의 특수성을 고려한 맞춤형 발전 전략 수립의 필요성을 제시하고 있다. 특히, 경상북도 교육청 소속 전체 공공도서관의 전문가를 대상으로 타 연구에서 진행하기 힘든 평가 지표 및 중요도를 세부적으로 청취하여 향후 도서관 발전계획 수립에 있어 중요한 시사점을 제공하고자 한다.

### 3. 전문가 의견수렴 및 분석

의견 수렴은 2023년 10월 기준 경상북도교육청 내 근무 중인 사서 144명을 대상으로 조사하였다. 조사 방법은 서면 설문조사를 실시하였으며, 조사 기간은 2023년 10월 6일(금) - 10

월 17일(화) 총 12일간 실시하였다. 사서 의견 수렴은 응답자통계, 종합계획과의 적합성 및 연계성, 혁신적인 인프라 구축, 맞춤형서비스 확대, 차별없는 평생교육강화, 도서관 협력체계 구축, 미래를 여는 도서관 혁신, 홍보로 나누어 계획추진 평가와 중요도를 조사 및 분석하였다.

#### 3.1 응답자 일반 통계

응답자 일반 통계를 보면, 경상북도교육청 내 각 도서관에서 근무 중인 사서 144명을 대상으로 소속 권역과 지역, 응답자 분포, 경력 사항을 분석한 결과를 보면, 다음과 같다.

응답 권역별 분포의 경우, 동부권 소속도서관에서 21명(15%), 서부권 도서관에서 45명(31%), 남부권 도서관에서 24명(17%), 북부권 도서관에서 54명(38%)이 응답하였다(〈표 2〉 참조).

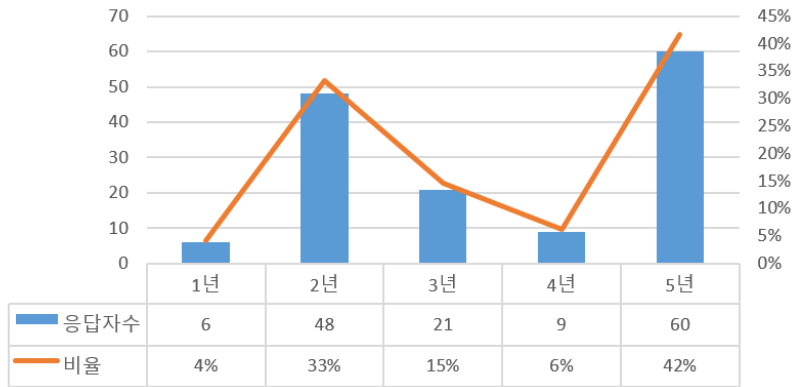
응답한 사서의 근무경력은 1년부터 5년까지 분포하였으며, 경력 5년 응답자가 60명(42%)으로 가장 많았고, 2년 48명(33%), 3년 21명(15%) 순으로 나타났다(〈그림 1〉 참조).

#### 3.2 종합계획과의 적합성 및 연계성

종합계획과의 적합성 및 도서관 정책 연계성

〈표 2〉 경상북도 응답 사서 지역 분포

권역	응답자수(명)	비율	응답자 소속 지역
동부권	21	10%	영덕군, 울릉군, 울진군, 포항시
서부권	45	31%	구미시, 문경시, 상주시, 성주군, 칠곡군
남부권	24	22%	경산시, 경주시, 고령군, 영천시, 청도군
북부권	54	37%	봉화군, 안동시, 영양군, 영주시, 예천군, 의성군, 청송군
합계	144	100	



〈그림 1〉 응답 사서의 경력 분포

은 정부의 제3차 도서관발전종합계획과 연계성, 경북교육청과 단위도서관발전계획과의 연계성, 경상북도교육청의 비전 및 전략 제시, 사업추진 방법 타당성 등을 바탕으로 계획 추진의 우수성과 항목별 중요도에 대해 분석하였다. 그 결과, 모든 세부 항목에 대한 계획추진의 우수성은 4.5점으로 대체로 연계성을 가지고 추진 및 운영된 것으로 조사되었으며, 항목별 중요도 또한 4.5~4.6점 분포로 중요도를 갖는 것으로 나타났다(〈표 3〉 참조).

세부적으로 보면, 첫째, 국가 및 지역 도서관

(독서)정책과의 연계성 정도는 제3차 도서관발전종합계획 정책목표 및 중점과제와의 연계성 정도에 대해 경북교육청 사서들은 4.5점 수준으로 연계성을 가지고 추진하고 있는 것으로 인식하고 있었으며, 중요도는 4.6점으로 높게 인식하고 있었다. 경북교육청과 단위도서관발전계획과의 연계성에 대해서도 4.5점 수준으로 정상 추진된 것으로 나타났으며, 중요도 항목도 4.6점으로 중요하게 인식하고 있는 것으로 평가되었다. 둘째, 경북교육청을 대표할 수 있는 비전 및 전략 제시 항목에 대해 사서들은 4.5

〈표 3〉 계획 추진 우수성 및 중요도(정책 연계성 및 전략제시, 타당성)

분석 대상 항목			응답 평균
국가 및 지역 도서관정책과의 연계성	제3차 도서관 발전 종합계획 정책 목표 및 중점과제의 연계성 정도	계획 추진의 우수성	4.5
		해당 항목의 중요도	4.6
	경북교육청과 단위도서관발전계획과의 연계성	계획 추진의 우수성	4.5
		해당 항목의 중요도	4.6
비전, 목표, 전략 제시	경북교육청을 대표할 수 있는 비전, 목표 및 전략 제시	계획 추진의 우수성	4.5
		해당 항목의 중요도	4.6
	세부 추진내용이 구체적이고 명확하게 수립되었는지에 대한 정도	계획 추진의 우수성	4.5
		해당 항목의 중요도	4.5
추진방법의 타당성	추진내용이 목표달성을 위해 적절한 방법으로 수립되었는지에 대한 정도	계획 추진의 우수성	4.5
		해당 항목의 중요도	4.6

점 수준으로 적절하게 추진되었다고 평가하였고, 항목 중요도는 4.6점으로 인식하였다. 각 세부 추진내용이 구체적이고 명확히 수립되었는지에 대해서는 4.5점 수준으로 정상 추진된 것으로 판단하였으며, 항목 중요도는 4.5점으로 대체로 중요하게 평가하였다. 셋째, 사업 목표 달성을 위해 추진내용이 적절한 방법으로 계획되었는지에 대해서는 4.5점 수준으로 적절하다고 생각하였으며, 항목 중요도는 4.6점으로 평가하였다.

### 3.3 혁신적 인프라구축

혁신적 인프라 구축 부분은 현재 경북교육청 도서관 장서정책 및 도서관 서비스, 독서문화진흥사업 추진을 위한 인력 전문성 강화 및 시설 환경 개선 등에 대해 평가하는 항목으로 각 세부 항목에 대한 추진계획의 우수성은 3.4~4.5점 분포로 일부 항목에 대해서는 사업 추진이 다소 미흡해 개선이 필요하지만, 대체로 정상 추진된 것으로 응답하였다. 항목별 중요도는 3.7~4.7점 분포하고 있으며, 대체로 중간 이상의 중요도를 갖는 항목으로 파악되었다. 그리고 경북은 지역이 넓어서 공동보존서고 운영의 효율성이 떨어진다는 기타 의견이 제시되었다 (<표 4> 참조).

세부적 항목을 보면, 첫째, 도서관 장서정책에서 도서관 장서의 질적 개선(장서의 다양화) 항목에서는 4.5점 수준으로 정상 추진된 것으로 파악되었으며, 중요도는 4.6점으로 인식하고 있었다. 전자책 확보 및 온라인 서비스 활성화 항목에서는 3.9점 수준으로 추진된 것으로 파악되었으며, 중요도는 4.1점으로 중간 수

준으로 인식하고 있었다. 도서관 유효장서수장 공간 실태조사 및 장서점검(자료 폐기 포함) 항목에서는 4.0점 수준으로 파악하였으며, 중요도는 4.2점으로 나타났다. 공공보존서고 설치 및 운영 항목에서는 3.4점 수준으로 추진된 것으로 나타났고, 중요도는 3.7점으로 중간 수준 정도로 인식하고 있었다. 둘째, 개방적인 도서관 시설환경개선(신·개축) 내용에 대해서는 4.2점으로 정상 추진된 것으로 평가하였으며, 중요도는 4.5점 수준으로 응답하였다. 복합문화공간 조성 내용에 대해서는 4.0점 수준으로 추진된 것으로 평가하였으며, 중요도는 4.3점 정도 수준으로 인식하고 있었다. 셋째, 경계 없는 도서관 서비스에서 책바다, 책나래, 책이음 서비스 내용에 대해서는 4.3점으로 정상 추진된 것으로 평가하였으며, 중요도는 4.2점으로 나타났다. 도서관 데이터 공유 및 연계에 대해서는 4.1점으로 나타났으며, 중요도는 4.1점으로 응답하였다. 주말 도서관 서비스 개선 및 강화 내용에 대해서는 4.1점으로 추진된 것으로 응답하였으며, 중요도는 4.0점 수준으로 평가하였다. 유니버설디자인 확대 내용에 대해서는 3.7점으로 추진된 것으로 응답하였으며, 중요도는 3.9점 수준으로 평가하였다. 넷째, 사서인력 확충 내용에 대해서는 4.2점으로 정상 추진된 것으로 평가하였으며, 중요도는 4.8점으로 응답하였다. 사서직 공무원 전문교육 확대에 대해서는 4.3점으로 정상 추진되었으며, 중요도는 4.7점으로 중간 이상 정도 수준인 것으로 응답하였다. 직무연수 및 국외 연수 기회 확대 내용에 대해서는 4.1점으로 추진된 것으로 응답하였으며, 중요도는 4.4점 수준으로 평가하였다. 사서 주제별 연구소모임 구성, 연구소모임



〈표 4〉 혁신적 인프라 구축 우수성 및 중요도

분석 대상 항목		응답 평균	
도서관 장서 정책	도서관 장서의 질적 개선(장서의 다양화)	계획 추진의 우수성	4.5
		해당 항목의 중요도	4.6
	전자책 확보 및 온라인 서비스 활성화	계획 추진의 우수성	3.9
		해당 항목의 중요도	4.1
	도서관 유효장서수장 공간 실태조사 및 장서점검(자료 폐기 포함)	계획 추진의 우수성	4.0
		해당 항목의 중요도	4.2
	공공보존서고 설치 및 운영	계획 추진의 우수성	3.4
		해당 항목의 중요도	3.7
시설환경 개선	개방적인 도서관 시설환경개선(신·개축)	계획 추진의 우수성	4.2
		해당 항목의 중요도	4.5
	복합문화공간 조성	계획 추진의 우수성	4.0
		해당 항목의 중요도	4.3
경계 없는 도서관 서비스	책바다, 책나래, 책이음 서비스	계획 추진의 우수성	4.3
		해당 항목의 중요도	4.2
	도서관 데이터 공유 및 연계	계획 추진의 우수성	4.1
		해당 항목의 중요도	4.1
	주말 도서관 서비스 개선 및 강화	계획 추진의 우수성	4.1
		해당 항목의 중요도	4.0
유니버설 디자인 확대	계획 추진의 우수성	3.7	
해당 항목의 중요도	3.9		
인력 및 전문성강화	사서인력 확충	계획 추진의 우수성	4.2
		해당 항목의 중요도	4.8
	사서직 공무원 전문교육 확대	계획 추진의 우수성	4.3
		해당 항목의 중요도	4.7
	직무연수 및 국외 연수 기회 확대	계획 추진의 우수성	4.1
		해당 항목의 중요도	4.4
사서 주제별 연구소모임 구성, 연구소모임 워크숍 지원	계획 추진의 우수성	3.7	
	해당 항목의 중요도	3.9	
조직체계 강화	조직체계의 개선	계획 추진의 우수성	3.9
		해당 항목의 중요도	4.2

워크숍 지원 내용에 대해서는 3.7점으로 응답하였으며, 중요도는 3.9점 수준으로 평가하였다. 다섯째, 조직체계의 개선 내용에 대해서는 3.9점으로 상대적으로 낮게 평가하였으며, 중요도는 4.2점으로 중간 정도 수준이라고 응답하였다.

### 3.4 맞춤형 서비스 확대

맞춤형 서비스 확대 부분은 생애주기별 맞춤 독서 강화, 인문학센터 역할 강화 등에 대해 평가하였다. 각 세부 항목에 대한 계획추진의 우수성은 3.2~4.5점 분포도를 보였고, 중요도는 3.4~4.5점 분포로 중간 정도로 파악되었다. 이

항목과 관련한 기타 의견으로, 영유아 북스타트에 대하여 인구감소로 수요가 적고 지자체 도서관에서 하는 것이 많다는 의견과 함께 청소년 독서토론을 경북교육감배 대회로 추진이 필요하다는 의견이 제시되었다(〈표 5〉 참조).

세부적으로 보면, 첫째, 생애주기별 맞춤형서 강화에서 영유아 북스타트 운영 항목에서는 4.0점 수준으로 파악되었으며, 중요도는 4.3점으로 인식하고 있었다. 아동·청소년 토론형 독서회 활성화 항목에서는 4.2점 수준으로 정상 추진된 것으로 파악되었으며, 항목 중요도는 4.4점으로 중간 이상 수준으로 나타났다. 청·장년 취·창업 지원 항목에서는 3.2점 수준으로 다소 미흡하게 추진된 것으로 파악되었으며, 항목 중요도는 3.4점으로 조금 낮게 인식하고 있었다. 어르신 대상 서비스 강화 항목에서는 4.3점 수준으로 정상 추진된 것으로 파악되었으며, 중요도는 4.3점으로 인식하고 있었다. 둘째, 인문학센터

역할 강화에서 미래 학부모 아카데미 운영 항목에서는 4.1점 수준으로 추진된 것으로 파악되었으며, 중요도는 3.8점으로 인식하고 있었다. 인문학 아카데미 운영 항목에서는 4.4점 수준으로 정상 추진된 것으로 파악되었으며, 항목 중요도는 4.3점으로 인식하고 있었다. 찾아가는 행복 시 콘서트 항목에서는 3.8점 수준으로 추진된 것으로 파악하였으며, 중요도는 3.5점으로 인식하고 있었다. 정보취약계층 독서서비스 강화 항목에서는 4.5점 수준으로 정상 추진된 것으로 파악하였으며, 항목 중요도는 4.5점으로 중요하게 인식하고 있었다.

### 3.5 차별없는 평생교육 강화

차별없는 평생교육 강화 부분은 이용자 맞춤형 서비스, 수요자 맞춤형 평생교육 운영지원 등에 대해 평가하였다. 각 세부 항목에 대한 추진계획

〈표 5〉 맞춤형 서비스 확대 우수성 및 중요도

분석 대상 항목		응답 평균	
생애주기별 맞춤형서 강화	영유아 북스타트 운영	계획 추진의 우수성	4.0
		해당 항목의 중요도	4.3
	아동·청소년 토론형 독서회 활성화	계획 추진의 우수성	4.2
		해당 항목의 중요도	4.4
	청·장년 취·창업 지원	계획 추진의 우수성	3.2
		해당 항목의 중요도	3.4
	어르신 대상 서비스 강화	계획 추진의 우수성	4.3
		해당 항목의 중요도	4.3
인문학센터 역할 강화	미래 학부모 아카데미 운영	계획 추진의 우수성	4.1
		해당 항목의 중요도	3.8
	인문학 아카데미 운영	계획 추진의 우수성	4.4
		해당 항목의 중요도	4.3
	찾아가는 행복 시 콘서트	계획 추진의 우수성	3.8
		해당 항목의 중요도	3.5
	정보취약계층 독서서비스 강화	계획 추진의 우수성	4.5
		해당 항목의 중요도	4.5

의 우수성은 3.4~4.4점 분포로 나타나 조금 미진하지만 추진된 것으로 응답하였으며, 항목별 중요도는 3.7~4.4점 분포로 중간 정도의 중요도를 갖는 항목으로 파악되었다(〈표 6〉 참조).

세부적으로 보면, 첫째, 이용자 맞춤형 서비스에서 빅데이터 분석 활용 및 체계 구축 항목은 3.7점으로 파악되었으며, 중요도는 4.0점으로 중간 수준으로 인식하고 있었다. 이용자 맞춤형 큐레이션 정보서비스 강화 항목에서는 4.1점 수준으로 정상 추진된 것으로 파악하였으며, 중요도는 4.2점으로 나타났다. 둘째, 수요자 맞춤형 평생교육 운영지원에서 평생학습관 운영비 지원 항목은 4.2점으로 정상 추진된 것으로 파악하였으며, 중요도는 4.2점으로 인식하고 있었다. 학생 창의융합 프로그램 운영 항목에서는 3.9점으로 추진된 것으로 파악되었으며, 중요도는 4.0점으로 인식하고 있었다. 메이커스페이스 프로그램 운영 항목에서는 3.4점 수준으로 몇몇 부분을 제외하고 정상 추진된 것으로 파악되었으며, 중요도는 3.7점으로 중간

수준의 중요도로 인식하고 있었다. 소외계층 평생교육 운영지원 항목에서는 4.4점 수준으로 정상 추진된 것으로 파악하였으며, 항목 중요도는 4.4점으로 인식하고 있었다. 성인문해교육 프로그램 운영지원 항목에서는 3.7점 수준으로 정상 추진된 것으로 파악하였으며, 항목 중요도는 3.8점으로 중간 수준의 중요도로 인식하고 있었다.

### 3.6 도서관 협력체계 구축

도서관 협력체계 부분은 학교시설 활용 평생교육 운영지원, 평생학습 우수사례 발굴 및 정보공유, 학교도서관 운영지원, 도서관협의회 지원 등에 대해 평가하는 항목이다. 각 세부 항목에 대한 계획 추진의 우수성은 3.3~4.3점 분포로 일부 항목에 대해서는 대체로 추진된 것으로 응답하였으며, 항목별 중요도는 3.5~4.2점 분포로 중간 수준의 중요도를 갖는 항목으로 파악되었다(〈표 7〉 참조).

〈표 6〉 차별없는 평생 교육 강화 우수성 및 중요도

분석 대상 항목		응답 평균	
이용자 맞춤형 서비스	빅데이터 분석 활용 및 체계 구축	계획 추진의 우수성	3.7
		해당 항목의 중요도	4.0
이용자 맞춤형 큐레이션 정보서비스 강화		계획 추진의 우수성	4.1
		해당 항목의 중요도	4.2
수요자 맞춤형 평생교육 운영 지원	평생학습관 운영비 지원	계획 추진의 우수성	4.2
		해당 항목의 중요도	4.2
	학생 창의융합 프로그램 운영	계획 추진의 우수성	3.9
		해당 항목의 중요도	4.0
	메이커스페이스 프로그램 운영	계획 추진의 우수성	3.4
		해당 항목의 중요도	3.7
	소외계층 평생교육 운영 지원	계획 추진의 우수성	4.4
		해당 항목의 중요도	4.4
	성인문해교육 프로그램 운영 지원	계획 추진의 우수성	3.7
		해당 항목의 중요도	3.8

〈표 7〉 도서관 협력체계 구축 우수성 및 중요도

분석 대상 항목		응답 평균	
학교시설 활용 평생교육 운영지원	평생교육 중심학교 운영	계획 추진의 우수성	3.5
		해당 항목의 중요도	3.6
	평생교육 시범학교 운영	계획 추진의 우수성	3.4
		해당 항목의 중요도	3.6
	장애인 평생교육 운영	계획 추진의 우수성	3.6
		해당 항목의 중요도	3.7
평생학습 우수 사례 발굴 및 정보공유	경상북도 평생학습박람회 개최	계획 추진의 우수성	3.9
		해당 항목의 중요도	3.7
	대한민국 평생학습박람회 참여	계획 추진의 우수성	3.6
		해당 항목의 중요도	3.6
	경상북도교육청 평생교육 운영보고회	계획 추진의 우수성	4.0
		해당 항목의 중요도	3.8
학교도서관 운영 지원	학교도서관 운영 지원	계획 추진의 우수성	4.1
		해당 항목의 중요도	4.1
	인문·독서교육 프로그램 지원	계획 추진의 우수성	4.3
		해당 항목의 중요도	4.2
	학부모 자원봉사자 활성화	계획 추진의 우수성	3.3
		해당 항목의 중요도	3.5
도서관협의회 지원	공공도서관 경상북도협의회 지원	계획 추진의 우수성	4.2
		해당 항목의 중요도	4.1
	경상북도사서연구회 및 경상북도평생교육연구회 지원	계획 추진의 우수성	4.2
		해당 항목의 중요도	4.2
	도서관·지역출판·서점 협력	계획 추진의 우수성	4.0
		해당 항목의 중요도	4.0

세부적으로 보면, 첫째, 학교시설 활용 평생교육 운영지원에서 평생교육 중심학교 운영 항목에서 3.5점 수준으로 추진된 것으로 파악하였으며, 중요도는 3.6점으로 인식하고 있었다. 평생교육 시범학교 운영 항목에서는 3.4점으로 파악하였으며, 항목 중요도는 3.6점으로 인식하고 있었다. 장애인 평생교육 운영 항목에서는 3.6점 수준으로 추진된 것으로 파악하였으며, 중요도는 3.7점으로 인식하고 있었다. 둘째, 평생학습 우수사례 발굴 및 정보공유는 경상북도 평생학습박람회 개최 항목에서 3.9점 수준으로 파악하였으며, 중요도는 3.7점으로 중간

수준으로 나타났다. 대한민국 평생학습박람회 참여 항목에서는 3.6점 수준으로 추진된 것으로 파악하였으며, 중요도는 3.6점으로 인식하고 있었다. 경상북도교육청 평생교육 운영보고회 항목에서는 4.0점 수준으로 정상 추진된 것으로 파악하였으며, 항목 중요도는 3.8점으로 중간 수준 정도로 인식하고 있었다. 셋째, 학교도서관 운영지원 항목에서는 4.1점 수준으로 정상 추진된 것으로 파악하였으며, 항목 중요도는 4.1점으로 인식하고 있었다. 인문·독서교육 프로그램 지원 항목에서는 4.3점 수준으로 정상 추진된 것으로 파악하였으며, 중요도

는 4.2점으로 인식하고 있었다. 학부모 자원봉사자 활성화 항목에서는 3.3점 수준으로 다소 미흡하게 추진된 것으로 파악하였으며, 항목 중요도는 3.5점으로 수준의 중요도로 인식하고 있었다. 넷째, 공공도서관 경상북도협의회 지원 항목에서는 4.2점 수준으로 정상 추진된 것으로 파악하였으며, 항목 중요도는 4.1점으로 중간 수준의 중요도 인식하고 있었다. 경상북도사서연구회 및 경상북도평생교육연구회 지원 항목에서는 4.2점 수준으로 정상 추진된 것으로 파악하였으며, 항목 중요도는 4.2점으로 중간 수준의 중요도 인식하고 있었다. 도서관·지역출판·서점 협력 항목에서는 4.0점 수준으로 정상 추진된 것으로 파악하였으며, 항목 중요도는 4.0점으로 중간 수준으로 인식하고 있었다.

### 3.7 미래를 여는 도서관 혁신

미래를 여는 도서관 혁신 부분은 디지털 기반 도서관 구축 등에 대해 평가하는 항목이다. 각 세부 항목에 대한 계획추진의 우수성은 3.5~4.3점 분포로 대체적으로 추진된 것으로 응답하였

으며, 중요도는 3.8~4.3점 분포의 중요도를 갖는 것으로 파악되었다(〈표 8〉 참조).

스마트도서관 및 인공지능(AI) 기반 참여형 플랫폼 개발 운영 항목에서는 4.3점 수준으로 정상 추진된 것으로 파악하였으며, 항목 중요도는 4.3점으로 인식하고 있었다. 디지털 콘텐츠 확산 지원 항목에서는 3.6점 수준으로 파악되었으며, 중요도는 3.9점으로 인식하고 있었다. 디지털 창작·협업 프로그램 확대 항목에서는 3.5점 수준으로 추진된 것으로 파악하였으며, 중요도는 3.8점 수준의 중요도로 인식하고 있었다. 실감형 및 AI활용 도서관 서비스 항목에서는 3.7점 수준으로 정상 추진된 것으로 파악하였으며, 중요도는 4.2점으로 인식하고 있었다. 업무 환경의 디지털 전환 항목에서는 3.7점으로 파악하였으며, 중요도는 4.2점으로 나타났다.

### 3.8 적극적 효율적 홍보

적극적 효율적 홍보 등에 대해 평가하는 항목이다. 각 세부 항목에 대한 추진계획의 우수

〈표 8〉 미래를 여는 도서관 혁신 우수성 및 중요도

분석 대상 항목		응답 평균	
디지털 기반 도서관 구축	스마트도서관 및 인공지능(AI) 기반 참여형 플랫폼 개발 운영	계획 추진의 우수성	4.3
		해당 항목의 중요도	4.3
	디지털 콘텐츠 확산 지원(맞춤형 전자책 및 라이프 스타일, 오디오 북 등 콘텐츠 개발)	계획 추진의 우수성	3.6
		해당 항목의 중요도	3.9
	디지털 창작·협업 프로그램 확대	계획 추진의 우수성	3.5
		해당 항목의 중요도	3.8
	실감형 및 AI활용 도서관 서비스	계획 추진의 우수성	3.7
		해당 항목의 중요도	4.2
	업무 환경의 디지털 전환(지능형 업무지원시스템 개발)	계획 추진의 우수성	3.7
		해당 항목의 중요도	4.2

성은 3.5~4.3점 분포로 추진된 것으로 나타났고, 항목별 중요도는 4.0~4.4점 분포로 중간 이상에서 중요도를 갖는 것으로 파악되었다(〈표 9〉 참조).

프로그램 및 북큐레이션 안내 항목에서는 4.3점으로 정상 추진된 것으로 파악되었으며, 항목 중요도는 4.4점 수준의 중요도로 인식하고 있었다. 홍보물 웹디자이너 활용 항목에서는 3.6점 수준으로 정상 추진된 것으로 파악하였으며, 항목 중요도는 4.0점으로 중간 수준으로 인식하고 있었다. 도서관별 홍보 항목에서는 3.5점 수준으로 정상 추진된 것으로 파악하였으며, 항목 중요도는 4.4점으로 나타났다. 도서관의 뉴스레터 발행, 소셜미디어 활용하여 도서관 활동 홍보 항목에서는 3.7점 수준으로 정상 추진된 것으로 파악하였으며, 항목 중요도는 4.4점으로 인식하고 있었다.

#### 4. 종합분석 및 시사점

우선, 경상북도교육청 도서관은 교육지원청 학교지원센터와 권역별 학교도서관지원센터, 활성화지원단과 업무 중복으로 인한 비효율적 지

원 및 운영이 되고 있어 학교도서관 지원체제 정비 및 업무 구분이 필요하다. 사서 의견 수렴에 대한 전반인 종합분석 및 시사점을 도출하면 아래와 같다.

##### 4.1 경상북도교육청 소속 도서관 사서 의견수렴 종합분석

경상북도교육청 내 근무 중인 사서 144명을 대상으로 의견을 수렴한 결과 종합계획과의 적합성 및 연계성 부분은 모든 세부 항목에 대해 계획추진의 우수성과 중요도 모두 높게 나타났다. 이에, 보편적 문화복지 실현하는 도서관을 통해 국민 문화기본권 보장, 삶의 질 향상, 지역 문화격차가 우선적으로 해소되어야 한다. 더 나아가 다문화적 포용성과 확대, 상호 문화이해를 위한 노력이 필요하고, 다양한 서비스와 연계하여 문화정보서비스를 확대해야 한다.

혁신적 인프라 구축 부분은 일부 추진 항목에 대해서는 사업이 조금 미흡해 개선이 필요하나 전반적으로 정상 추진된 것으로 나타났다. 특히, 유니버설디자인 확대 및 공동보존서고 운영의 효율성이 떨어진다는 기타 의견이 많았다. 신·개축 도서관 그리고 직급 상향에 따른

〈표 9〉 홍보 우수성 및 중요도(적극적 효율적 홍보)

분석 대상 항목		응답 평균	
적극적 효율적 홍보	프로그램 및 북큐레이션 안내	계획 추진의 우수성	4.3
		해당 항목의 중요도	4.4
	홍보물 웹디자이너 활용	계획 추진의 우수성	3.6
		해당 항목의 중요도	4.0
	도서관별 홍보	계획 추진의 우수성	3.5
		해당 항목의 중요도	4.4
도서관의 뉴스레터 발행, 소셜미디어 활용한 도서관 활동 홍보	계획 추진의 우수성	3.7	
	해당 항목의 중요도	4.4	

사서직 증원은 2022년까지 경북교육청 도서관 전체 155명 사서직원 배치와 연간 사서직 배치율은 57.7%를 확보하였다. 전년 대비 사서직 7명 축소, 연간 사서직 배치율은 3.2% 감소였다. 항목 중 체계적인 교육 프로그램 계획 및 운영 등 인력 및 전문성 강화에 대한 세부 사업의 중요도에 대한 인식이 가장 높았다. 또한 2023년까지 개관 30년 이상 된 노후도서관 2개관의 신·개축 실시되었지만 연차별 계획(6개관)에는 미충족이 있어 공간의 혁신성이 마련되어야 한다. 그리고, 조직체계의 개선 내용에 대해서도 상대적으로 낮게 평가하였으며, 중요도는 중간 이상 정도 수준이라고 응답하여 조직개편이 필요한 것으로 나타났다.

맞춤형 서비스 확대 부분은 대부분 항목에 대해서 계획추진의 우수성과 중요도가 높게 나타났다지만, 청·장년 취·창업 지원 항목에서는 다소 미흡하게 추진된 것으로 파악되었으며, 항목 중요도는 조금 낮게 인식하고 있었다. 경상북도교육청 소속 도서관은 생애 초기 독서를 위한 북스타트 운동이나 학교와 지역 공공도서관과 연계를 통한 학습 모델 구축 지원 등 생애주기 맞춤형 도서관 서비스가 강화되어야 한다. 그리고 정보소외계층에 대한 문화향유 기회 확대를 기반으로 지역소멸 대책이 마련되어야 하며, 미래지향적 독서문화생태계 구축으로 독서환경으로서 도서관 인프라에 대한 관심을 확대되어야 한다. 또한, 고품질 서비스의 안정적 제공, 지식정보·문화·평생교육 격차 해소 및 도서관 운영 고도화가 필요하다. 그리고 생애주기별 맞춤형 독서 고도화는 경북도민의 도서관 서비스 만족도 및 기대 편익을 극대화할 수 있도록 연령대를 기준으로 생애주기 대상별 독서

정보 및 프로그램에 대한 요구와 개발·제공되어야 한다. 그리고 영유아, 어린이, 청소년, 청장년층, 노년층 등 연령대별 특성을 반영하여 독서와 도서관에 대한 물리적·심리적 접근성을 높힐 수 있어야 한다. 또한, 경상북도교육청은 북스타트 운동 등을 통해 경북 지역의 아이를 대상으로 책꾸러미를 배포하고 독서활동을 지원하며, 생애초기 도서관 이용자 양성, 영유아의 성장 도모를 목적으로 하고 있다. 영유아 프로그램의 지속 운영 및 부모교육 확대는 생애주기 맞춤형 도서관 서비스 강화에 있어 중요한 과제이다.

차별없는 평생교육 강화 부분의 이용자 맞춤형 서비스에서 빅데이터 분석 활용 및 체계 구축, 학생 창의융합 프로그램 운영, 메이커스페이스 프로그램 운영 등에서 상대적으로 추진이 조금 낮게 나타났다지만, 중요도는 높게 나타났다. 반면, 성인문해교육 프로그램 운영지원은 추진 및 중요도도 상대적으로 조금 낮게 나타나 교육청 소속 도서관이 성인보다는 어린이, 청소년에 서비스가 치우치고 있음을 알 수 있었다.

도서관 협력체계 부분은 첫째, 학교시설 활용 평생교육 운영지원에서 평생교육 중심학교 운영, 평생교육 시범학교 운영, 장애인 평생교육 운영 항목에서는 추진 및 중요도가 모두 낮게 나타났다. 둘째, 평생학습 우수사례 발굴 및 정보공유는 경상북도 평생학습박람회 개최, 대한민국 평생학습박람회 참여, 경상북도교육청 평생교육 운영보고회 항목 등에서는 추진 및 중요도가 상대적으로 낮거나 중간 수준 정도로 인식하고 있었다. 셋째, 학교도서관 운영지원, 인문·독서교육 프로그램 지원 항목에서는 정상 추진 및 중요도는 높게 나타났다지만, 학부모

자원봉사자 활성화 항목에서는 다소 미흡하게 추진된 것으로 파악되었고 중요도 또한 낮은 수준으로 인식하고 있었다. 넷째, 공공도서관 경상북도협의회 지원, 경상북도사서연구회 및 경상북도평생교육연구회 지원, 도서관·지역 출판·서점 협력 등 모든 항목에서 정상 추진된 것으로 파악하였으며, 중요도 또한 중간 수준의 중요도로 인식하고 있었다.

미래를 여는 도서관 혁신 부분에서 스마트도서관 및 인공지능(AI) 기반 참여형 플랫폼 개발 운영 항목은 계획추진 및 중요도 모두 높게 나타났다. 반면에 디지털 콘텐츠 확산 지원, 디지털 창작·협업 프로그램 확대, 실감형 및 AI 활용 도서관 서비스, 업무 환경의 디지털 전환(지능형 업무지원시스템 개발) 항목에서는 추진 계획이 상대적으로 낮게 나타났다. 그러나 중요도는 모두 높게 나타나 아직 미진하지만 계속 추진되기를 바라는 것으로 나타났다.

적극적 효율적 홍보에서 프로그램 및 북큐레이션 안내 항목은 추진계획 및 중요도 모두 높게 나타났지만, 홍보물 웹디자이너 활용, 도서관별 홍보, 도서관의 뉴스레터(통합소식지) 항목에서 대부분 추진이 미진한 것으로 나타났다. 그러나 모든 항목에 대해서 중요도가 높게 나타나 앞으로 홍보관련 업무를 적극적으로 수행해야 할 것으로 보인다.

체 점검 설문을 실시한 결과, 첫째, 계획 추진 정도의 우수성과 중요도 수준에 대한 인식이 대체로 비슷하게 나타났다. 둘째, 각 세부적 항목의 사업 중요도에 대한 인식은 높으나 사업 계획 추진은 일부 개선이 필요하다고 응답한 분야가 '혁신적 인프라 구축'으로 나타났다. 특히 공동보존서고 설치 및 운영 항목에서는 계획에 따라 추진되고 있으나, 계획추진의 우수성 3.4점, 중요도 3.7점으로 비교적 낮게 나타났다. 경상북도 지역의 면적이 넓어 공동보존서고 관련 사업에 대한 수요 분석이 필요해 보인다. 셋째, '생애주기별 맞춤독서 강화'와 관련해서는 청·장년층을 대상으로 한 취·창업 지원 프로그램의 추진 정도가 미흡하고, 중요도에 대한 사서들의 인식도 다소 낮아 향후 생애주기별 독서문화프로그램 계획 및 운영에 있어 보다 체계적인 검토가 요구된다. 넷째, '도서관 협력체계 구축'의 세부 항목 중 유일하게 개선이 필요하다고 응답된 것은 학부모 자원봉사자 활성화 항목으로 나타났다. 해당 항목에 대해 추진 정도와 중요도 모두 낮게 나타났으며, 다양한 자원봉사자와 함께 하는 학교도서관 운영 지원의 활성화에 대한 적극적 고민이 필요하다.

## 5. 종합발전계획 수립

### 4.2 경북도교육청 제2차 도서관발전종합계획을 위한 시사점

경상북도교육청 소속 도서관의 사서 144명에게 도서관발전종합계획 수립을 위해 각 평가 항목별 계획추진의 우수성과 중요도에 대한 자

### 5.1 SWOT 분석을 기반으로 미래 비전의 타당성 확보

#### 5.1.1 경상북도교육청 도서관의 내재적 강점과 기회요인

경상북도교육청 도서관은 기관과의 유기적 협



력을 통해 맞춤형 지원을 하고 있다. 경상북도 교육정보센터는 청소년에게 독서를 통한 정서 치유 및 자아실현을 도모하기 위한 역량 강화 기회를 제공하고자 경산 관내 3개 중학교를 대상으로 공공도서관 특성화 사업 ‘책과 함께 성장하는 청소년’ 독서프로그램을 운영하고 있다. 또한, 경상북도는 2009년부터 3대문화권 활성화를 위해 노력하고 있으며, 울릉도와 독도가 소재해 있는 지역이고, 유교문화와 불교문화 등 다양한 문화와 유네스코 유산을 보유하고 있어 도서관과 협력을 통해 다양한 서비스를 연계할 수 있다. 그리고 경주의 신라 문화자원을 활용한 교육 등을 도서관에 지원하고 제공할 수 있다.

#### 5.1.2 경상북도교육청 도서관의 내재적 약점과 위협요인

경상북도교육청 도서관의 내재적 약점과 위협요인을 파악하기 위하여, 경상북도의 인구동향을 살펴본 결과, 총 인구수는 2020년 기준 2,691,891명이며 전년도보다 4만 명 이상이 감소하고 있다. 도서관의 주이용 층인 15~64세의 연령별 인구를 분석한 결과, 0~14세는 2020년 인구 비율이 전년 대비 -0.3% 하락했으며, 65세 이상 인구는 전체 인구의 1.1% 증가한 것으로 나타났고, 15~64세 이용층인 전년 대비 -0.9% 감소하고 있다. 주 이용층인 연령별 인구수 변화에 따른 대책 마련이 필요하다. 또한, 경제격차에 따른 문화 양극화, 경쟁 심화 등에 따른 지역을 이탈하는 인구가 발생할 가능성이 우려된다. 이에 노령화된 지역사회의 핵심 커뮤니티센터로서 역할을 도서관이 할 수 있도록 하여 학생 인구의 유입과 노령인구의 복지 측

면에서 노력이 필요하다.

코로나19 팬데믹으로 인한 도민 문화의식이 변화되고, 메타도서관 및 챗봇 서비스 등 타 도서관을 트렌드 기반 서비스가 많이 활용되고 있다. 이에 지속적으로 변화하고 있는 이용자 요구에 따른 맞춤형 서비스 개발 고민이 필요하다(〈표 10〉 참조).

### 5.2 제2차 경상북도교육청 도서관발전종합계획 발전 방안

#### 5.2.1 비전 및 목표

도서관은 기본적으로 지식정보를 제공함으로써 개개인의 지적 욕구를 충족시켜주지만, 지역적 측면에서는 산업 및 사회·문화 콘텐츠 구축의 구심점 역할을 하고 있다. 이에 지역주민의 단편적인 지적 요구를 평생에 걸쳐 학습 공간으로서의 역할을 수행해야 한다. 또한, 사회 및 기술 환경에 맞게 지속적으로 변화하고, 더불어 다양한 전시, 교육 및 문화프로그램 등을 통해 도서관은 지역주민과의 소통하고 공유해야 하며, 문화적 욕구를 충족시켜주어야 한다. 이러한 다양한 교육 및 활동이 가능할 수 있는 복합커뮤니티공간을 지향하고 있다.

도서관의 비전을 달성하기 위하여 다각적인 관점에서 목표와 이를 실현할 수 있는 정책과제, 실행과제가 수립되어야 한다.

이에 비전은 “함께 성장하며 지속 가능한 미래를 꿈꾸는 도서관” 목표는 “지식정보의 확장과 미래 공동체 역량을 강화하는 도서관”으로 설정하였다. 목표를 추진하기 위한 4대 추진전략을 첫째, 삶의 힘을 키우는 도서관 역량 강화, 둘째, 함께 성장하는 공동체 서비스, 셋째, 맞춤

<표 10> SWOT 분석을 통한 대응전략

<b>내부역량</b>  경영환경	<b>내부강점(S)</b>	<b>내부약점(W)</b>
	<ul style="list-style-type: none"> <li>• 유기적인 협력 운영을 통한 도서관 운영</li> </ul>	<ul style="list-style-type: none"> <li>• 타 도서관의 4차 산업혁명 기술 및 이용자 경향 조사에 따른 도서관 서비스 도입 및 지역 간 서비스 차이 심화</li> </ul>
<b>외부기회(O)</b>	<b>역량확대(SO)</b>	<b>기회포착(WO)</b>
	<ul style="list-style-type: none"> <li>• 울릉도, 독도, 경주 등 우수한 문화자원 보유한 환경적 특성</li> <li>• 경상북도는 울릉도와 독도가 소재해 있는 지역이며, 경주의 신라 문화자원을 활용한 교육 등을 지원하고 제공할 수 있음</li> </ul>	<ul style="list-style-type: none"> <li>• 지역적 특성을 반영한 인문 특화 서비스 강화 및 홍보</li> <li>• 정기적인 이용자 인식 조사 및 의견 수렴을 통한 이용자 소통 활성화</li> <li>• 도서관 우수사례 도출을 통한 지역 자긍심 확보</li> <li>• 도서관이라는 평생학습 공간으로의 활용</li> </ul>
<b>외부위협(T)</b>	<b>선택·집중(ST)</b>	<b>약점보완(WT)</b>
	<ul style="list-style-type: none"> <li>• 매해 감소하는 총인구수와 15~64세 연령별 인구 급감</li> <li>• 지역 이탈 및 수도권 집중화 심화</li> </ul>	<ul style="list-style-type: none"> <li>• 4차 산업혁명 및 이용자 요구에 대응하는 지역대표도서관의 모습으로 변화</li> <li>• 도서관에서 다양한 프로그램을 제공하여, 도서관과 지역주민이 함께 문화공간으로의 변화</li> </ul>

형 도서관 문화 서비스, 넷째, 미래를 여는 K-도서관로 설정하였다.

5.2.2 경북교육 정책을 반영한 세부 추진과제

세부추진 과제는 비전 및 목표, 4대 추진전략에 맞추어 전문가의 평가 및 중요도를 분석하여 반영하였다. 『경상북도교육청 도서관발전종합계획(2024~2028)』을 수행하기 위한 정책과제 및 실행과제는 4대 추진전략 아래 10개 정책과제, 28개 실행과제로 구성하였다.

삶의 힘을 키우는 도서관역량 강화 전략으로 첫째, 지식자원의 구축과 보존으로 도서관자료 확충, 지식자원 디지털 아카이빙, 전자책 확대와 통합서비스 운영을 제시하였다. 둘째, 서비

스 강화 및 확대에서는 특화 정보원 구축·운영, 도서관 정보서비스 연계 확대, 빅데이터 분석 활용을 통한 교육 역량강화를 제안하고자 한다.

함께 성장하는 공동체 서비스 전략에서는 첫째, 독서·문화프로그램 운영활성화, 인문학센터 역할 강화, 평생교육 운영을 제시하고, 둘째, 사회적 포용을 실천하는 도서관 서비스과제로 장애인 서비스 강화, 다문화 서비스 강화, 정보취약계층 서비스 강화, 청·장년층을 대상으로 취·창업지원프로그램 등을 제안한다.

맞춤형 도서관 문화 서비스 전략으로는 첫째, 책 읽는 문화생태 조성 활성화로 세부과제는 지역사회 독서문화 환경 조성, 도민 참여형

독서운동 활성화를 제시하고 둘째, 맞춤형 문화·예술·체험 서비스 및 공간 확대에서는 문화·예술·체험 서비스 강화, 초중고학생을 위한 메이커 공간 구성을 제안한다.

미래를 여는 K-도서관 전략은 혁신적 인프라 구축으로 첫째, 공공도서관 건립 및 리모델링 그리고, 공동보존서고 건립을 제시하고, 둘째, 도서관 협력체계 강화는 학교도서관 운영 협력 강화, 도서관 국제 및 국내 협력 강화를 제안한다. 그리고 도서관 인력 전문역량 강화에서는 도서관 조직 개편 및 인력 충원, 사서역량 강화, 마지막으로 도서관 홍보 및 마케팅 전략 수립 및 시행을 제안하였다.

## 6. 결론

본 연구는 경상북도교육청 소속의 공공도서관 전문가들을 대상으로 1차 도서관발전계획의 추진 성과 분석 및 중요도를 파악하여 시사점을 도출하고 이를 바탕으로 발전계획을 수립하고자 한다. 또한 인문·사회적 가치 실현과 급변하는 미래사회 환경에 대응하기 위한 비전 및 정책 방안을 마련하고자 한다.

제1차 경북상북도교육청 도서관발전종합 계획, 제3차 도서관발전종합계획, 전국 도서관 운영평가 등을 바탕으로 미래 발전계획에 반영하고자 성과평가 및 중요도 지표를 도출하였다. 운영평가 및 중요도 지표는 종합계획과의 적합성 및 연계성, 혁신적인 인프라구축, 맞춤형 서비스 확대, 차별없는 평생교육 강화, 도서관 협력체계 구축, 미래를 여는 도서관, 홍보 등 7개 평가항목을 도출하고 19개 평가지표를 선정하

였다. 계획추진의 우수성과 중요성을 파악하기 위해 5단계(우수/매우중요), 3-4단계(정상 추진/중요), 1-2단계(미흡·개선 필요/중요도 낮음)를 부여하며, 경상북도 교육청 소속공공도서관 사서들의 의견을 반영하고자 한다.

설문결과를 종합분석하면, 첫째, 각 평가 항목별 계획추진의 우수성과 중요도 수준에 대한 인식이 대체로 비슷하게 나타났다. 둘째, 각 세부 추진 사업의 중요도에 대한 인식은 높으나 현재까지의 사업 추진의 일부 개선이 필요한 분야는 ‘혁신적 인프라 구축’으로 나타났다. 특히 공동보존서고 설치 및 운영 항목에서는 정상 추진되고 있으나, 계획추진의 우수성은 비교적 낮게 나타났다. 셋째, ‘생애주기별 맞춤형 서 강화’와 관련해서는 청·장년층을 대상으로 한 취·창업 지원 프로그램의 추진 정도가 미흡하고, 중요도에 대한 사서들의 인식도 다소 낮아 향후 생애주기별 독서문화프로그램 계획 및 운영에 있어 보다 체계적인 검토가 요구된다. 넷째, ‘도서관 협력체계 구축’의 세부 항목 중 유일하게 개선이 필요하다고 응답된 것은 학부모 자원봉사자 활성화 항목으로 나타났다. 해당 항목에 대해 추진 정도와 중요도 모두 낮게 나타났으며, 다양한 자원봉사자와 함께 하는 학교도서관 운영 지원의 활성화에 대한 적극 고민이 필요하다.

이에 4대 추진전략을 삶의 힘을 키우는 도서관 역량 강화, 함께 성장하는 공동체 서비스, 맞춤형 도서관 문화 서비스, 미래를 여는 K-도서관로 설정하였다. 『경상북도교육청 도서관발전종합계획(2024~2028)』을 수행하기 위한 정책과제 및 실행과제는 4대 추진전략 아래 10개 정책과제, 28개 실행과제로 구성하였다.

미래 도서관은 복합문화공간으로 거듭나고 있으며, 경상북도교육청도서관도 마찬가지이다. 이에 다른 문화기관과 종합적인 문화정책을 공

유하고 협력하여 도서관의 역할을 키우는 것이 중요하다.

## 참 고 문 헌

- 강은영 (2020). 부산시청사 내 공공도서관 기본계획 수립을 위한 조사연구: 국내 공공청사 내 도서관 현황과 부산지역 시민인식조사를 중심으로. 한국도서관·정보학회지, 51(3), 411-437.  
<http://doi.org/10.16981/kliss.51.3.202009.411>
- 강지혜, 배경재, 정다희 (2023). 서울지역 구립 공공도서관 중장기 발전계획 수립에 관한 연구. 한국비블리아학회지, 34(1), 5-26. <http://doi.org/10.14699/kbiblia.2023.34.1.005>
- 경상북도교육청 (2023). 경상북도교육청 도서관 발전종합계획.
- 곽동철, 윤정옥, 김용환 (2020). 강원도 교육문화관(도서관) 운영 활성화를 위한 중·장기 발전계획 연구. 한국문헌정보학회지, 54(3), 21-39. <http://doi.org/10.4275/KSLIS.2020.54.3.021>
- 김신영, 권나현, 김선애 (2020). 서울시 공공도서관 운영 분석을 통한 서비스 성과관리 설계의 방향성 연구. 한국도서관·정보학회지, 51(3), 385-409. <http://doi.org/10.16981/kliss.51.3.202009.385>
- 노영희, 장인호, 강지혜, 김동석 (2021). 인천광역시 동구 도서관 중장기 종합발전계획 수립을 위한 인식조사 연구. 한국도서관·정보학회지, 52(2), 1-24.  
<http://doi.org/10.16981/kliss.52.2.202106.1>
- 노영희, 장인호, 강지혜, 신영지, 박우정 (2020). 김포시 도서관 중장기 종합발전계획 수립을 위한 인식조사 연구. 한국도서관·정보학회지, 51(1), 277-253.  
<http://doi.org/10.16981/kliss.51.1.202003.227>
- 송민선, 장인호, 황금숙 (2022). 안양시 도서관 중장기 계획 수립을 위한 이용자 및 전문가 인식 연구. 한국문헌정보학회지, 56(1), 67-93. <http://doi.org/10.4275/KSLIS.2022.56.1.067>
- 이수영, 양지안, 남재우, 송민선 (2023). 도봉구 공공도서관 중장기 발전계획 수립을 위한 지역주민 인식 연구. 한국비블리아학회지, 34(4), 183-205.  
<http://doi.org/10.14699/kbiblia.2023.34.4.183>
- 장인호, 노영희, 강지혜, 박우정 (2023). 정선군의 도서관 정책혁신전략을 기반으로 한 도서관 중장기 종합발전계획 수립연구. 한국도서관·정보학회지, 54(3), 295-320.  
<http://doi.org/10.16981/kliss.54.3.202309.295>
- 장인호, 황금숙, 송민선 (2022). 안양시 공공도서관 중장기 발전 계획 수립을 위한 현황 분석 및 운영

전략 연구. 정보관리학회지, 39(1), 145-170. <http://doi.org/10.3743/KOSIM.2022.39.1.145>  
정유경, 박성희, 권선영, 김보일, 구정화 (2021). 공공도서관에 대한 지역주민들의 인식과 요구 분석: 대전지역 공공도서관 이용자 및 비이용자 중심으로. 한국문헌정보학회지, 55(3), 239-258. <http://doi.org/10.4275/KSLIS.2021.55.3.239>

• 국문 참고자료의 영어 표기

(English translation / romanization of references originally written in Korean)

- Chang, Inho, Hoang, Gum-Sook, & Song, Min Sun (2022). A study on the current status analysis and operation strategies for establishing the mid- to long-term development plans for Anyang municipal libraries. *Journal of the Korean Society for Information Management*, 39(1), 145-170. <http://doi.org/10.3743/KOSIM.2022.39.1.145>
- Chang, Inho, Noh, Younghee, Kang, Ji-Hei, & Kwak, Woojung (2023). A study on the establishing a mid-to long-term comprehensive development plan based on Jeongseon-gun's library policy innovation strategy. *Journal of Korean Library and Information Science Society*, 54(3), 295-320. <http://doi.org/10.16981/kliss.54.3.202309.295>
- Gyeongsangbuk-do Office of Education (2023). Gyeongsangbuk-do office of education library development comprehensive plan.
- Jeong, Yoo Kyung, Park, Sung Hee, Kwon, Sunyoung, Kim, Bo Il, & Koo, Joung Hwa (2021). Citizens' perception, demands and expectations of their public library services in Daejeon. *The Korea Journal of Library and Information Science*, 55(3), 239-258. <http://doi.org/10.4275/KSLIS.2021.55.3.239>
- Kang, Eun Yeong (2020). A study on basic plan establishment of a public library in Busan Metropolitan City Hall: focused on the analysis of library current state in government office and citizen's perception in Busan. *Journal of Korean Library and Information Science Society*, 51(3), 411-437. <http://doi.org/10.16981/kliss.51.3.202009.411>
- Kang, Ji Hei, Bae, Kyungjae, & Chung, Dahee (2023). A research on mid-term and long-term development plan for Nowon-gu public libraries in Seoul. *The Korea Journal of Library and Information Science*, 34(1), 5-26. <http://doi.org/10.14699/kbiblia.2023.34.1.005>
- Kim, Sin-Young, Kwon, Nahyun, & Kim, Sun-Ae (2020). A study on the outcome management through the analysis of public library operations and services in Seoul. *Journal of Korean Library and Information Science Society*, 51(3), 385-409. <http://doi.org/10.16981/kliss.51.3.202009.385>

- Kwack, Dong-Chul, Yoon, Cheong-Ok, & Kim, Yong-hwan (2020). A research on the mid- and long-term strategic plan for developing Gangwon metropolitan office of education. *The Korea Journal of Library and Information Science*, 54(3), 21-39.  
<http://doi.org/10.4275/KSLIS.2020.54.3.021>
- Lee, Su-Young, Yang, Ji-Ann, Mam, Jae-Woo, & Song, Min Sun (2023). A study on perceptions of users for establishing mid-to long term development plan for public libraries in Dobong-gu. *Journal of the Korean Biblia Society for Library and Information Science*, 34(4), 183-205.  
<http://doi.org/10.14699/kbiblia.2023.34.4.183>
- Noh, Younghee, Chang, Inho, Kang, Ji-Hei, & Kim, Dongseok (2021). Study on perceptions for establishing mid-to long term comprehensive development plan for libraries in Dong-gu, Incheon. *Journal of Korean Library and Information Science Society*, 52(2), 1-24.  
<http://doi.org/10.16981/kliss.52.2.202106.1>
- Noh, Younghee, Chang, Inho, Kang, Ji-Hei, Shin, Youngji, & Kwak, Woojung (2020). A study on the recognition of mid- to long-term comprehensive development plan for the library in Gimpo city. *Journal of Korean Library and Information Science Society*, 51(1), 227-253.  
<http://doi.org/10.16981/kliss.51.1.202003.227>
- Song, Min Sun, Chang, Inho, & Hoang, Gum-Sook (2022). A study on perceptions of users and specialists for establishing mid-to long term development plan for libraries in Anyang city. *The Korea Journal of Library and Information Science*, 56(1), 67-93.  
<http://doi.org/10.4275/KSLIS.2022.56.1.067>