

교육청 공공도서관 발전방안에 대한 연구*

- 경기도교육청 공공도서관을 중심으로

Future Development for Public Libraries in Office of Education - Focusing on Public Libraries in Gyeonggi Provincial Office of Education

이 상 복(Sang-bok Lee)**

배 경 재(Kyung-Jae Bae)***

류 주 현(Ju-Hyun Ryu)****

박 옥 남(Ok-Nam Park)*****

< 목 차 >

- | | |
|-------------------------------|-------------------------|
| I. 서론 | 1. 교육중심으로서의 패러다임 전환 |
| II. 창의지성교육의 개념과 도서관의 역할 | 2. 조직 및 인력의 재구성 |
| 1. 창의지성교육의 개념 | 3. 공공도서관의 학교도서관 지원체계 구축 |
| 2. 도서관의 역할 | 4. 학교도서관 지원체계 역할 및 기능정립 |
| III. 경기도교육청 운영현황 및 학교도서관 지원현황 | 5. 공공도서관의 창의지성공간으로의 변화 |
| 1. 경기도교육청 공공도서관 운영현황 | 6. 자원공유 네트워크 구축 |
| 2. 공공도서관-학교도서관 지원체계 | 7. 명칭변경 |
| 3. 시사점 | V. 결론 |
| IV. 경기도교육청 공공도서관 운영방안 | |

초 록

본 연구는 경기도교육청 공공도서관 정체성 확립 및 발전방안을 논의하고 이를 통해 교육특화형 공공도서관으로의 모형개발을 수립하고자 한다. 이를 위해 경기도교육청 도서관의 운영현황 및 학교도서관 지원체계를 분석하고 연구결과로 교육중심 패러다임 전환, 학교도서관 지원과 평생교육영역의 구분 및 확대, 지역교육청 중심의 협의체 구성 및 역할정립, 공공도서관의 창의지성교육 공간으로의 변화를 제시하였다. 본 연구는 교육청과 지자체 소속 공공도서관의 정체성에 대한 고민을 제시하고, 다른 지역 교육청 소속 공공도서관의 발전모형을 제시하는 데 활용될 수 있을 것이다.

키워드: 공공도서관, 공공도서관 모형, 학교도서관, 교육청, 창의지성

ABSTRACT

The purpose of this research is to develop the model for public libraries in Kyeonggi provincial office of education. The study discusses identities and development strategies for public libraries. The study investigates the current status of public libraries as well as cooperative systems between public and school libraries. The study suggests education - centric paradigm, differentiation between school library support and lifelong education, establishment of council by provincial office of education, and space changes for public libraries within the creative and intellectual framework. The study shares thoughts on identities of public libraries in provincial office of education, and will be utilized as the model for future development for public libraries in other provincial office of education.

Keywords: Public libraries, Public library model, School libraries, Office of education, Creative and intellectual framework

* 본 연구는 2012년도 경기도교육청 지원과제 '경기도교육청 공공도서관의 학교교육 지원방안 연구'의 일부분을 수정·보완한 것임.

** 대진대학교 문헌정보학과 교수(sblee@daejin.ac.kr) (제1저자)

*** 동덕여자대학교 문헌정보학과 조교수(kjbae@dongduk.ac.kr)

**** 중앙대학교 문헌정보학과 박사과정(onlyryu@hotmail.com)

***** 상명대학교 문헌정보학과 조교수(ponda@smu.ac.kr) (교신저자)

• 논문접수: 2013년 8월 19일 • 최초심사: 2013년 9월 3일 • 게재확정: 2013년 9월 15일

I. 서론

오늘날 국내 도서관 환경은 도서관 서비스의 첨단화와 고도화 및 도서관 형태의 다양화의 영향으로 비약적인 성장과 발전을 이룩하였다. 경기도의 경우 전국의 광역자치단체 중 가장 많은 공공도서관을 운영하면서 전국 공공도서관 발전을 선도하고 있으며, 교육청 11개 공공도서관(경기평생교육학습관 포함)은 오랜 전통과 지역주민과의 친밀한 유대 속에서 경기도 도서관 발전에 크게 기여해 왔다.

지방자치단체의 공공도서관정책을 분석한 장지숙, 송경진, 이진우, 차미경의 연구¹⁾에 따르면 앞으로도 지자체 공공도서관은 지역주민의 문화적 욕구를 충족하기 위해 양적 성장과 발전을 계획하고 있다. 구체적으로 소규모 지역사회의 문화적 거점으로 공공도서관을 건립할 것이며, 지역주민의 정보접근 편의를 위해 작은 도서관을 적극 육성·지원할 것이다. 이러한 지자체 공공도서관의 성장과 발전은 동일한 공공서비스를 제공하고 있는 교육청 공공도서관의 역할중복과 사업성과의 한계를 초래할 가능성을 높인다.²⁾ 경기도교육청 공공도서관은 지자체 공공도서관과 경쟁하면서 교육청 공공도서관으로서의 정체성을 확립하고 경기교육이 지향하는 목표에 부합하는 도서관 경영패러다임을 구축해야 한다.

공공도서관의 경우 운영주체가 교육청과 지방자치 단체로 이원화되어 있다. 이로 인한 문제점을 해결하기 위하여 공공도서관 운영주체 일원화에 대한 논의가 진행되고 있으나, 현 단계에서 도서관의 일원화는 추가예산의 소요, 관점의 차이, 사서의 소속문제 등으로 인해 단기간에 실현되기는 쉽지 않다.³⁾ 그러므로 이원화된 공공도서관 운영주체 시스템 내에서 교육청 공공도서관은 개별적으로 정체성을 확립하고 발전방안을 모색하는 것이 요구된다.

경기도교육청 도서관이 공공도서관으로서 정체성 혼란을 극복하고, 교육청이 지향하는 가시적인 사업성과를 도출하기 위해서는 교육특화를 목적으로 조직의 재편성이 이루어져야 할 것이며, 이를 위해 경기교육이 주창하는 창의지성교육 실현을 지원하는 도서관 운영 패러다임으로의 전환이 요구된다. 경기교육은 '지성교육이라는 방법을 통해서 창의성을 달성'하기 위한 '창의지성'을 패러다임으로 제시하고 있다. 이에 본 연구에서 경기도교육청 공공도서관은 지자체 공공도서관과 차별화된 정체성을 확립하고 학교교육 지원 중심의 공공도서관 서비스 프로그램을 개발하여 경기교육이 지향하는 창의지성교육 실현에 기여할 수 있는 방안을 수립하는 것이 교육청 도서관의 지향점이 되어야 한다는 전제에서 출발한다. 이를 실현하기 위해서는 경기교육 기본계획과 방향에 적합한

1) 장지숙, 송경진, 이진우, 차미경, "지방자치단체의 공공도서관 정책분석: 중장기 계획과 담당 조직을 중심으로," 한국비블리아학회지, 제21권, 제2호(2010), pp.15-28.
2) 조성일, "공공도서관 현안과 과제: 교육청공공도서관의 미래," 서울시도서관연구회, 제27권, pp.113-123.
3) 김지봉, "서울시 공공도서관 운영의 과제와 발전방향," 디지털도서관, 제63권(2011), pp.3-46.

공공도서관 운영 패러다임을 제시하고자 한다.

이를 위해 본 연구는 경기도교육청 도서관의 공공도서관으로서의 현황 및 학교도서관 지원체계를 살펴보고, 이를 바탕으로 경기도교육청 도서관의 교육중심의 정체성을 논의한다. 기존의 교육청 공공도서관과 관련한 연구를 살펴보면, 공공도서관, 학교도서관 및 지역교육청에 근무하는 담당자를 대상으로 학교도서관과의 협력의 필요성, 현황, 발전방향에 대한 설문이나 면담을 진행한 연구가 주를 이루었다. 연구결과로 지역교육청 공공도서관의 학교도서관 지원 및 협력의 필요성에 대해서 인식을 함께하고 있으며, 상호대차나 장서지원, 도서관 방문프로그램, 온라인 종합목록, 학교도서관 사서연수 등이 주요 협력프로그램으로 나타났다. 또한 지역교육청과 학교도서관 협력을 활성화하기 위해서 재정보조, 관리자의 인식, 전담인력 부족, 지역교육청 학교도서관 사업 예산확보, 협의기구의 설치가 필요하다고 연구되었다.⁴⁾⁵⁾⁶⁾ 이와 같이 교육청 공공도서관 관련 연구는 실증적 연구에 기반을 두어 왔으며, 여러 연구를 통해 협력의 중요성 및 현황이 조사된바 있다. 그러나 현재 교육청 도서관의 운영현황, 조직 및 인력 구성 현황, 공공도서관-학교도서관 지원체계와 관련한 통계 중심의 현황조사는 많이 수행되지 않았다. 이에 본 연구는 조직, 구조, 운영과 관련한 통계중심의 현황조사를 통하여 교육청 도서관의 현황을 다각도로 살펴보고 이를 바탕으로 교육청 소속 공공도서관의 정체성 및 발전방안을 논의하고자 한다.

또한 지자체 공공도서관과 차별화된 교육 특화형 공공도서관 모형 개발을 위해서 공공도서관의 역할과 기능, 협력 모형을 창의지성 패러다임 안에서 제시하고자 한다. 본 연구 결과는 교육청과 지자체 소속 공공도서관의 정체성에 대한 고민을 제시하고, 다른 지역 교육청 소속 공공도서관의 발전모형을 제시하는 데 초석이 될 수 있을 것이다.

II. 창의지성교육의 개념과 도서관의 역할

1. 창의지성교육의 개념

창의지성교육은 인류사회의 누적된 지식체계, 문화적 업적, 다양한 경험, 사회적 실천 등을 지적 재료로 하며, 비판적 사고과정을 통해 스스로 높은 차원의 지식으로 소화하고 재구성하는 방법으로 '창의성'을 신장하는 것이다. 여기서 지성교육, 즉 '인류사회의 지적 성과에 기초한 비판적 사고활동'

4) 한윤옥, 박철완, "학교도서관과 공공도서관 협력모델 개발에 관한 연구," 한국도서관정보학회지, 제35권, 제1호 (2010), pp.337-357.

5) 양승의, 공공도서관과 학교도서관의 협력에 관한 연구(석사학위논문, 한양대학교 교육대학원, 2010).

6) 허춘자, 학교도서관 지원 체제의 분석을 통한 협력 방안 연구: 경기도 공공도서관과 교육청 사례를 중심으로(석사학위논문, 경기대학교 교육대학원, 2010).

4 한국도서관·정보학회지(제44권 제3호)

을 특별히 강조하는 이유는 교육의 궁극적인 목표가 세계의 이치나 의미, 그리고 삶의 본질이나 맥락을 이해하는 것이며, 그에 따라 교육방법 또한 경험적 세계와 비경험적 세계 모두에 걸치는 보편적 인식을 발전시켜야 한다고 판단하기 때문이다.⁷⁾ 즉, 창의지성교육은 비판적인 사고활동을 통해 지식을 소화하고 스스로 높은 차원의 지혜와 지성으로 재구성할 수 있는 역량의 개발이 필요하며, 이것을 ‘창의지성역량’이라고 한다. 경기도교육청이 제시한 창의지성역량은 구체적으로 아래와 같이 구성되어 있다.

〈표 1〉 창의지성역량⁸⁾

영역	구성요소
사고-인식영역	통찰력, 상상력
삶과 문화영역	문제발견·해결력(기획능력), 건설적 생산능력, 문화적 창조력
사회생활영역	민주적 시민가치와 책무성, 리더십

2. 도서관의 역할

도서관은 전통적으로 시대의 이념과 철학을 반영하며, 지역공동체의 문화적 중심지 역할을 수행하는 공간으로 여겨져 왔다. 특히 구성주의 교육이 현대 지식기반사회에서 중요한 학교교육의 방법론적 도구로 인식되면서 학교도서관의 영역에 사회적인 관심이 높아지고 있다. 이는 학습자의 창의성을 바탕으로 하는 지식의 개인적이며 주관적인 구성이 결국 학습자 중심 교육(토론학습, 문제중심 학습, 프로젝트 학습 등)을 통해 성취될 수 있으며, 이는 학교도서관을 활용한 교육을 통해 효과적으로 이루어질 수 있기 때문이다.

이런 맥락에서 경기도교육청이 제시한 창의지성교육은 도서관의 기본 역할과 매우 밀접하게 연관되어 있다. 사고-인식영역, 삶과 문화영역, 사회생활영역으로 구분된 창의지성역량은 교육목표를 사고의 단계부터 사회생활의 단계까지 점차적으로 확장하는 형태로 구성되어 있는데, 이와 같은 교육목표의 형태는 미국 AASL&AECT(American Association of School Librarians & Association for Educational Communications and Technology)에서 제시한 정보활용능력 기준의 목표와 비교할 때 유사한 구조를 갖고 있으며, 이는 비판적 사고를 토대로 하는 창의지성역량이 학교도서관의 기본 목표구조와 연관되어 있음을 보여준다고 할 수 있다.

AASL&AECT의 정보활용능력 기준은 아래 표와 같이 정보활용능력, 자율학습능력, 사회적 책임의 세 가지 범주 아래 총 9개의 교육목표가 설정되어 있다. 이 교육목표는 미국의 중등교육을

7) 경기도교육청, 기초교양 창의지성 프로그램(경기 : 경기도교육청, 2011), p.8.

8) 상계서, p.12.

위한 정보활용능력 교육 기준으로 활용되고 있으며, 교육목표의 체계가 경기교육이 지향하는 바와 같이 확장성을 갖고 설계된 것이다. 이용자가 정보활용능력을 갖추었을 때, 그 다음 목표로서 자율 학습능력을 육성할 수 있으며 또한, 그 다음 단계의 목표로서 사회적 책임에 대한 역량을 교육시키는 것이다. 이 교육목표 모델은 학교도서관의 교육적 기능을 통해 정보소양능력을 갖춘 시민이 결과적으로 공동체의 한 구성원으로서 사회적 책임을 다하는 소양을 갖출 수 있다는 점을 강조한다.

〈표 2〉 AASL&AECT의 정보활용능력 교육목표⁹⁾

범 주	교육목표
정보활용능력	교육목표 1: 정보소양을 갖춘 학생은 정보자료에 효과적 효율적으로 접근할 수 있다.
	교육목표 2: 정보소양을 갖춘 학생은 비판적이며, 능숙하게 정보를 평가할 수 있다.
	교육목표 3: 정보소양을 갖춘 학생은 정보를 정확하고, 창조적으로 이용할 수 있다.
자율학습능력	교육목표 4: 정보소양과 자율학습능력을 갖춘 학생은 자신의 흥미와 관련된 정보활동을 전개할 수 있다.
	교육목표 5: 정보소양과 자율학습능력을 갖춘 학생은 문학 혹은 창조적인 표현물을 감상할 수 있다.
	교육목표 6: 정보소양과 자율학습능력을 갖춘 학생은 정보를 탐구하고, 지식을 창출할 수 있다.
사회적 책임	교육목표 7: 정보소양을 갖추고 학습공동체에 긍정적으로 기여하는 학생은 민주사회에서 정보의 중요성을 인식할 수 있다.
	교육목표 8: 정보소양을 갖추고 학습공동체에 긍정적으로 기여하는 학생은 정보와 정보매체의 이용에 있어서 윤리적으로 행동한다.
	교육목표 9: 정보소양을 갖추고 학습공동체에 긍정적으로 기여하는 학생은 정보탐구와 지식 창출을 위해서 집단 활동에 참여할 수 있다.

창의지성교육에서 의미하는 창의성이 단지 지적·인식적 측면만을 갖는 것이 아니라, 보다 큰 사회적 인격의 완성을 의미하는 시민교육의 목표와도 연관된다는 점은 도서관이 지향하는 사회적 책임을 다하는 민주적 시민교육의 목표적 포괄성과 직접적으로 연계되어 있으며, 따라서 도서관을 활용한 적극적인 교육을 시도하여 창의지성교육의 효과를 극대화할 수 있을 것으로 기대된다. 그러므로 경기도교육청의 패러다임인 창의지성교육은 교육청 공공도서관의 교육적 특성 및 학교도서관 지원업무를 고려할 때, 교육청 공공도서관의 철학적 기반은 물론 학교도서관 지원업무를 방향을 시사한다.

Ⅲ. 경기도교육청 운영현황 및 학교도서관 지원현황

경기도교육청 운영현황 및 학교도서관 지원현황은 11개 경기도교육청 공공도서관 홈페이지 분석을 통해 이루어졌다. 지원현황은 경기도교육청 공공도서관 사서, 좌석수, 공공도서관의 독서·

9) 이병기, 학교도서관 중심의 정보매체와 교수매체론(서울 : 조은글터, 2010). p.89-93.

6 한국도서관·정보학회지(제44권 제3호)

문화행사 현황 및 각 도서관의 직원 1인당 행사횟수, 조직 및 인력구성현황으로 대표되는 공공도서관 운영현황 및 공공도서관-학교도서관 지원체계를 중심으로 조사하였다.

1. 경기도교육청 공공도서관 운영현황

1970년 경기도립중앙도서관이 개관한 이후, 총 11개의 경기도교육청 공공도서관(경기도립중앙도서관 소속 5개 분관과 경기평생교육학습관 포함)이 역할을 수행하고 있다. 그러나 경기도의 기초자치단체는 31개, 지역교육청이 25개인 것과 비교할 때, 경기도교육청 공공도서관이 11개라는 점은 도서관이 양적인 측면에서 상대적으로 적은 수치라는 것을 의미한다. 인력 역시도 현재 경기도교육청 공공도서관에는 사서직이 총 115명으로서 『도서관법 시행령』의 사서배치기준으로 산정할 경우 필요한 488명에 비해 23.5%의 인력으로 구성되어 있다. 『도서관법 시행령』의 기준이 현실적으로 충분히 적용되기 어려운 측면이 있음을 감안하더라도 이는 경기도교육청 공공도서관 사서인력이 법 기준의 4분의 1도 안 되는 미흡한 상황임을 알 수 있다. 또한, 사서직, 행정직, 기타로 구분된 현재 직원구성을 비교할 때 사서직이 전체 인원 중 46.4%, 행정직이 16.5%, 기타가 37.1%를 차지하고 있어서 상대적으로 도서관의 핵심 인력인 사서직의 구성 비율이 낮음을 알 수 있다. 아래 표는 경기도교육청 공공도서관의 열람실 및 자료실의 좌석수를 비교한 것이다. 도서관이 단순한 정보제공과 학습을 위한 공간에서 지역사회를 위한 커뮤니티이며, 문화복합기관으로 그 정체성이 변화하고 있음을 고려할 때 열람실과 자료실의 좌석수 비율에 대한 적절한 수준을 고민해야 한다. 아래 도서관별 좌석수를 분석

〈표 3〉 경기도교육청 공공도서관 좌석수 현황

(2012.6.30 기준)

도서관명	좌석수		
	열람실	자료실	합계
경기도립중앙도서관	243	108	351
경기도립중앙도서관 평택분관	316	184	500
경기도립중앙도서관 김포분관	37	231	268
경기도립중앙도서관 포천분관	258	79	337
경기도립중앙도서관 광주분관	144	77	221
경기도립중앙도서관 여주분관	0	104	104
경기도립성남도서관	322	710	1,032
경기도립과천도서관	602	966	1,568
경기도립발안도서관	60	500	560
경기도립녹양도서관	0	510	510
경기평생교육학습관	516	638	1,154
소 계(11관)	2,498	4,107	6,605

해보면, 경기도립중앙도서관(69.2%), 평택분관(63.2%), 포천분관(76.5%), 광주분관(65.1%)의 자료실 대비 열람실 좌석 비율이 높은 편에 속한다. 이는 향후 경기도교육청의 임무와 차별화된 서비스 가치를 물리적으로 구현하기 위해서는 적절한 공간 구성방안을 고려해야 함을 의미한다.

아래 표는 경기도교육청 공공도서관의 독서·문화행사 현황 및 각 도서관의 직원 1인당 행사횟수를 분석한 것이다. 경기도교육청 공공도서관에서는 현재에 다양한 독서·문화행사를 진행하고 있다. 아래 분석결과를 보면 특히 분관의 직원 1인당 행사횟수가 상대적으로 높은 것으로 나타났다. 평택분관(17.6회), 김포분관(22.5회), 포천분관(20.2회), 여주분관(13.3회)의 행사횟수가 높은 편이며, 경기도교육청 공공도서관의 직원 1인당 행사횟수 전체 평균은 8.9회이다. 이 데이터는 행사에 사서직을 포함한 행정직과 기타의 인원까지 전체 직원으로 산정된 수치이다. 따라서 실제 사서직만을 대상으로 직원 1인당 행사횟수를 계산한다면 1인당 18회에 가까운 독서·문화행사를 실시하고 있음을 알 수 있다. 이와 같이 직원 1인당 행사횟수가 높은 것은 경기도교육청 공공도서관에서 새로운 학교도서관 지원사업을 계획할 때 자원의 재조정이 필요함을 의미한다. 신규 프로그램을 위해 기존의 프로그램을 축소 재편성하거나 인력 충원을 통해 별도의 조직을 신설하는 등 현실적으로 다양한 방안을 강구할 필요가 있다.

〈표 4〉 경기도교육청 공공도서관 독서·문화행사 실시 현황

(2012.6.30. 기준)

도서관명	독서·문화행사				직원 1인당 행사횟수
	일회성 행사		평생교육프로그램		
	개최횟수	참가자수	프로그램수	참가자수	
경기도립 중앙도서관	138	12,178	28	7,011	4.3
경기도립 중앙도서관 평택분관	227	7,760	20	3,811	17.6
경기도립 중앙도서관 김포분관	247	7,393	23	2,888	22.5
경기도립 중앙도서관 포천분관	150	8,339	12	5,361	20.2
경기도립 중앙도서관 광주분관	44	6,692	20	3,809	6.4
경기도립 중앙도서관 여주분관	29	647	11	1,859	13.3
경기도립 성남도서관	263	17,964	27	4,799	7.8
경기도립 과천도서관	328	12,964	40	6,419	8.0
경기도립 발안도서관	165	4,924	27	3,698	12.0
경기도립 녹양도서관	228	9,506	25	2,312	19.4
경기평생교육 학습관	44	7,412	119	27,004	3.2
소 계(11관)	1,863	95,779	352	68,971	8.9

경기도교육청 11개 공공도서관의 현재 조직과 업무, 인력배치 현황은 다음과 같다. 도서관의 규모에 따라 대·중·소규모 형태의 조직체계를 가지고 있다. 중앙도서관, 과천도서관, 경기평생교육

학습관은 ‘부-과’ 체계를 갖는 대규모 조직체계를 갖고 있으며, 성남도서관, 발안도서관, 녹양도서관은 ‘과’ 체계를 갖는 중규모 조직체계를, 중앙도서관의 분관인 평택, 광주, 여주, 포천, 김포분관은 ‘팀’ 체계를 갖는 소규모 조직체계를 유지하고 있다.¹⁰⁾

대규모 조직체계 중 중앙도서관과 과천도서관은 2개부(총무부, 기획정보부) 3개 담당(총무, 사서, 정보봉사) 체제로 구성되어 있으며, 중앙도서관은 5개 분관을 두고 있다. 반면 경기평생교육학습관은 3개부(총무부, 평생교육부, 기획정보부) 5개과(총무, 평생학습, 교수학습지원, 사서, 정보봉사) 체계를 유지하고 있다. 중규모 조직체계는 3개과(총무, 사서, 정보봉사)로 되어 있으며, 소규모 조직체계는 대체적으로 2개팀(총무, 사서) 또는 3개팀(총무, 사서, 정보봉사)으로 운영하고 있다.

인력 구성의 경우 대규모 조직은 부장(4급 서기관), 과장(5급 사무관), 주무관(6~9급)으로 되어 있으며, 1개과는 도서관에 따라 차이는 있으나 12~15명 정도로 구성되어 있다. 중규모 조직은 과장(5급 사무관)과 주무관(6~9급)으로 되어 있으며, 1개과는 도서관 또는과의 성격에 따라 10명 이하~15명까지 다양하게 편성되어 있다. 소규모 조직의 경우는 분관장(5급 사무관), 팀장(6급 주무관), 팀원(6~9급)으로 구성되어 있거나 분관장(6급) 아래 주무관(6~9급)을 두는 형태를 가지고 있으며, 1개 팀은 5명 이하로 구성되어 있다.

각 조직체계가 가지고 있는 업무영역은 대규모 조직체계에서는 총무부와 기획정보부를 두고 총무부는 주로 예산, 회계, 인사, 시설관리 등의 업무를 기획정보부는 수서·정리·목록·전산 등 사서과 업무와 정보봉사, 장서관리, 열람·대출 등 정보봉사과 업무로 구성되어 있다. 중규모 조직체계에서는 총무과, 정보봉사과, 사서과 업무로 업무영역이 구분되어 있으며, 소규모 조직체계에서는 2개팀으로 되어 있는 조직은 총무팀과 사서팀, 3개팀으로 되어 있는 조직은 총무, 사서, 정보봉사팀으로 업무영역이 구분되어 있다.

2. 공공도서관-학교도서관 지원체계

창의지성교육 실현을 위한 최첨단 서비스 포인트(Service point)라 할 수 있는 학교도서관을 지원·육성하는 것은 경기도교육청의 당면과제라 할 수 있다. 최근 학교교육에서 자기주도 학습능력 계발을 위한 독서의 중요성이 강조되면서 학교도서관의 중요성이 부각되었고, 경기도교육청은 학교도서관 설치 및 내실화를 위해 노력해왔다. 그 결과 학교도서관 설치율은 100%에 육박하게 되었으며, 전담인력 배치율도 점차 증가되었다.

그러나 경기도 내 모든 학교에 학교도서관이 설치·운영되고 전담인력이 배치된다고 하더라도 현 시점에서 자기주도 학습능력을 계발하여 창의지성역량을 갖춘 인재를 육성하기 위한 학교도서관의 역할은 시설, 공간, 장비, 장서, 예산 등의 한계로 인해 많은 제약을 갖고 있는 실정이다. 그러므로

10) 조직체계는 2012년 각 공공도서관 홈페이지 제공 조직도를 참고함.

이러한 현실을 극복하기 위해서는 학교도서관 지원기관과의 유기적인 협력체계 구축이 필요하다.

경기도교육청 조직에서 학교도서관 지원과 관련 있는 기관은 본청 평생교육과와 25개 지역교육청, 그리고 11개 공공도서관(경기평생교육학습관 포함)이라 볼 수 있으며, 이들 기관과 학교도서관이 연계하여 지원체계를 구축하고, 각 기관이 담당해야 할 역할과 기능을 분담할 수 있다. 본 연구의 핵심주제라 할 수 있는 창의지성교육 실현을 위한 공공도서관의 학교도서관 지원 방안은 결국 효율적이고 생산적인 지원체계의 구축·운영이라 할 수 있으며, 경기도교육청은 이 기관들과 연계된 공공도서관-학교도서관 협력망 구축을 지속적으로 추진해왔다.

경기도교육청에서 학교도서관을 지원하기 위해 수립·운영해왔던 관련 기관과의 연계 협력망 구축사업의 주요 내용은 다음과 같다.

〈표 5〉 경기도교육청 공공도서관-학교도서관 지원체계

계획	세부사항
학교도서관 활성화를 위한 도립도서관과 지역교육청 연계방안 (2007. 10)	<ul style="list-style-type: none"> - 도립도서관과 지역교육청이 연계하여 도립도서관이 축적한 양질의 인프라를 학교도서관 활성화에 활용 - 도서관별 거점 사군의 네트워크를 통한 지원 협력체계 구축 (중앙도서관, 성남도서관, 과천도서관을 3대 권역도서관으로 지정)
학교도서관 지원센터 설치운영 계획 (2008. 8)	<ul style="list-style-type: none"> - 지원센터는 학교도서관 지원 담당부서(평생교육과)에 설치 - 11개 공공도서관(경기평생교육학습관 포함)에 학교도서관 지원 서브센터 설치 - 지원센터-서브센터를 학교도서관 협력망으로 지정·운영
학교도서관 지원센터 운영계획 (2009. 4)	<ul style="list-style-type: none"> 지원센터(본청 평생교육과), 지역센터(25개 지역교육청), 협력기관(11개 공공도서관)을 지정 지역교육청의 학교 관련 기존정보 및 조직의 효과적인 활용 지원 대상교의 지역교육청별 권역구분에 따른 편의성 및 사업효과 극대화

경기도교육청이 2007년부터 현재까지 지속적으로 추진해 온 공공도서관의 학교도서관 지원체계 구축사업은 학교도서관 지원에 있어서 경기도교육청이 당면하고 있는 한계를 극복하기 위한 부단한 노력의 일환으로 볼 수 있다. 그럼에도 불구하고 경기도교육청은 타 시·도 교육청에 비해 비교할 수 없을 정도로 많은 학교도서관을 갖고 있으며, 경기도 전역으로 광범위하게 분산되어 지역을 연계한 효율적인 지원체계 구축이 타 교육청에 비해 어렵다는 한계를 가지고 있다. 또한 공공도서관 수가 11개관(경기평생교육학습관 포함)에 불과하여 공공도서관이 효율적으로 지원하기에는 한계를 지니고 있다. 경기도교육청은 이러한 한계를 극복하기 위해 지역교육청에 학교도서관 담당을 포함하여 ‘공공도서관-지역교육청-학교도서관’의 지원체계를 구축하게 되었다. 이러한 지원체계구조는 서울시교육청의 ‘공공도서관-학교도서관’ 협력망 구조와 차이를 갖는 것으로 서울시에 비해 공공도서관 수가 적고 학교도서관 수가 많은 경기도의 특성을 반영하고 있다고 볼 수 있다.

3. 시사점

경기도교육청 공공도서관의 운영현황에 대한 분석을 통해 다음의 시사점을 도출할 수 있다.

첫째, 경기도교육청 공공도서관이 11개라는 점은 경기도의 기초자치단체 수 31개, 지역교육청 수 25개 인 것과 비교하여 상대적으로 적은 수치이고, 이는 결국 도서관 1개관 당 서비스 범위가 서비스의 품질을 향상시키는데 한계가 있음을 의미한다.

둘째, 경기도교육청 소속 도서관법 직원 현황이 도서관법 시행령상의 사서배치기준으로 산정할 경우 23.5%에 그치고 있어 법 기준의 4분의 1도 안 되는 미흡한 상황이며 자료실 대비 열람실 좌석 비율이 높고, 도서관 직원 1인당 연중 행사횟수가 8.9회로 상대적으로 높은 편은 것으로 나타났다. 이는 경기도교육청 공공도서관에서 새로운 학교도서관 지원 및 협력프로그램을 계획할 때 신규 프로그램 기획을 위해 기존의 프로그램을 축소 재편성하거나, 인력 충원을 통해 별도의 조직을 신설하는 등 현실적으로 다양한 방안을 강구할 필요 있음을 의미한다.

셋째, 도서관의 현재 조직과 업무, 인력배치 현황을 조사한 결과, 대체적으로 공공도서관 서비스 중심으로 조직과 인력이 편성되어 있음을 알 수 있다. 즉, 대부분의 공공도서관에서는 평생교육 업무와 학교도서관 지원업무가 명시되어 있더라도 큰 틀에서 보면 독서·문화서비스 및 관중별 협력 서비스 영역으로 공공도서관 서비스 범주에 포함될 수 있음을 의미한다.

넷째, 도서관 서비스 영역의 조직과 업무는 명확히 구분하고 있으나 학교도서관 지원과 평생교육 서비스 영역은 관장하는 조직체계가 불분명하고, 담당인력도 도서관마다 차이가 있어 부수적인 업무영역이라는 인상을 갖게 한다. 실제적으로 도서관 서비스 영역은 사서 영역(수서, 분류, 목록 등)과 정보봉사 영역(정보봉사, 대출 및 반납, 자료실 및 열람실 운영 등)으로 구분되어 있으나, 대체적으로 학교도서관 지원업무는 사서 영역에, 평생교육 서비스는 정보봉사 영역에 편성되어 있어 도서관 서비스의 주력 업무의 부수적 업무적 성격이 강하다고 볼 수 있다.

다섯째, 학교도서관 지원업무가 사서업무 영역에 포함되어 있음으로써 독립적인 기능 업무의 특성을 발휘할 수 없다. 학교도서관 지원업무는 학교도서관의 전반적인 업무 및 서비스를 지원하는 것으로 사서 및 정보봉사 영역의 모든 관련 업무와 유기적으로 연관성을 갖고, 독립적인 기능 업무를 수행할 필요가 있으나 사서업무 영역에 속해 있음으로써 효율성이 저하될 수 있다.

여섯째, 평생교육 업무가 정보봉사 영역에 포함된 것을 고려할 때, 대체적으로 공공도서관의 독서·문화 서비스와 유사하게 편성되었음을 고려할 때, 정보봉사 영역이 갖는 광범위한 이용자 서비스 영역에 포함됨으로써 평생교육서비스가 갖는 고유성을 훼손할 우려가 있다. 실질적으로 경기도교육청 지정 평생학습관과 공공도서관이 제공하는 평생교육프로그램은 큰 차이가 없음에도 불구하고, 공공도서관의 평생교육 업무 및 서비스가 주목을 받지 못하는 데는 도서관의 정보봉사 영역에 평생교육 업무를 포함시킴으로써 평생교육 업무영역을 축소하고 있다는 점을 지적할 수 있다.

마지막으로 지역교육청이 참여하는 경기도교육청의 공공도서관-학교도서관 지원체계는 학교도서관 지원사업을 지도·감독·관리 업무와 운영·서비스 지원업무로 구분하여 전자는 지역교육청이 후자는 공공도서관이 분담하는 역할 분담형 지원체계를 구축하여 효율성을 제고하려는 측면이 있는 등 긍정적인 측면을 지니고 있으나, 부정적인 측면 역시 있음을 알 수 있다. 학교도서관 지원사업이 지역교육청의 지도·감독·관리 업무와 공공도서관의 운영·서비스 지원업무로 이원화됨으로써 양자 간의 유기적 협력체계가 구축되지 않은 등의 비효율적 측면이 있다. 또한 공공도서관이 행정적 통제권을 갖지 않고 단순히 운영·서비스만을 지원할 경우 지원사업의 주관기관이 아니라 협력기관으로 전락하여 공공도서관의 학교도서관에 대한 원활한 지원업무 및 공공도서관 사서와 학교도서관 사서 간의 커뮤니케이션에 장애요인이 될 수 있으므로 이에 대한 제고 역시 필요하다.

IV. 경기도교육청 공공도서관 운영방안

경기도교육청 운영현황 및 학교도서관 지원현황 분석을 통해 경기도교육청이 주창하는 창의지성을 지원하고 교육청 공공도서관의 정체성을 확립하기에는 한계가 있음을 파악하였다. 이에 본 연구는 경기도교육청 공공도서관 패러다임, 조직 및 인력 재구성 방안, 학교도서관 지원체계, 공공도서관의 창의지성교육 공간으로의 변화를 중심으로 운영방안을 제시하고자 한다.

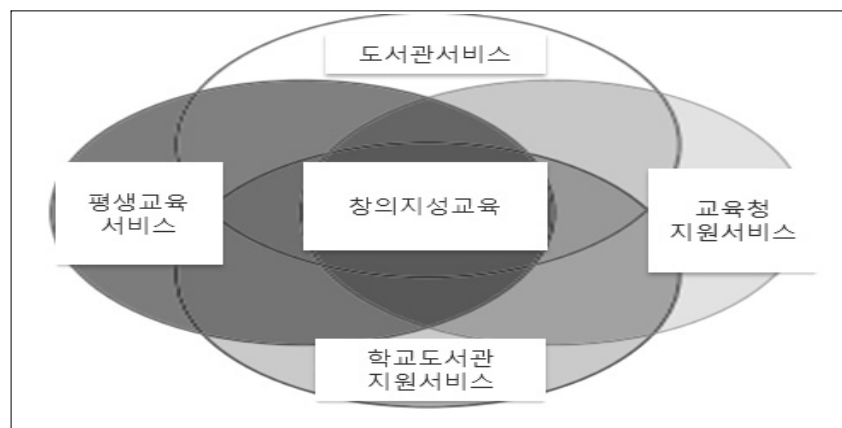
1. 교육중심으로의 패러다임 전환

경기도교육청 공공도서관이 공공도서관으로서 정체성 혼란을 극복하기 위해서는 경기교육과 운영목표를 함께 하는 것이 요구된다. 창의지성교육은 현재의 경기교육의 패러다임으로 으로 동서고금의 위대한 지식과 지혜, 문화예술작품, 유의미한 체험과 실천을 통해 비판적 사고력을 갖춘 창의적 인재를 육성하는 교육으로 궁극적으로 통찰력과 상상력, 창조적 기획 능력을 발휘하여 새로운 가치를 창출하는 인재를 육성하는 교육이다. 창의지성교육 실현에 기여하기 위한 교육청 공공도서관의 핵심적 지원요소는 독서교육, 문화예술체험 및 실천교육이라 할 수 있다. 이를 실현하기 위해서는 경기교육 기본계획과 방향에 적합한 공공도서관 운영 패러다임이 필요하다.

이 모형에는 창의지성교육을 지원할 수 있는 학교도서관 지원 기능, 창조적 평생학습 풍토 조성 및 평생교육 기회 확대를 위한 평생교육 기능, 지역사회 교육·문화 및 정보제공을 위한 공공도서관 서비스 기능과 같은 기본적인 역할과 기능이 포함되어야 한다. 그럼에도 불구하고 교육청 공공도서관은 교육청의 이념과 비전, 목표와 정합성을 갖지 못하고 지역 공공도서관으로서 역할에 충실하였다고 볼 수 있다. 물론 지자체 공공도서관과 차별성을 갖는 학교도서관 지원 및 평생교육 차원의

독서·문화프로그램 제공은 어느 정도 교육청 도서관으로서 정체성을 부각시킨 서비스라고 볼 수 있지만 경기교육의 비전과 목표를 실현하는데 합목적성과 체계성이 부족한 점이 있었다.

이를 개선하기 위하여 교육청 공공도서관은 경기교육이 지향하는 창의지성교육을 통한 인재 양성의 비전과 목표를 지원할 수 있는 도서관의 비전과 목표를 수립하고 구체적인 실행 추진전략을 강구해야 한다.



<그림 1> 교육특화형 공공도서관 모형

2. 조직 및 인력의 재구성

앞으로 경기도교육청 공공도서관은 교육특화도서관으로서 경기교육이 지향하는 창의지성교육 실현을 효과적으로 지원할 수 있는 조직체계와 인력, 업무 영역을 갖추어야 할 것이다. 일반적으로 조직 및 인력, 업무 영역의 재구축에는 새로운 조직구조에 적합한 부서별 기능을 재설계하고, 이러한 기능을 수행할 수 있는 업무 영역과 소요 인력을 재산정해야 한다.

본 연구에서는 경기도교육청 공공도서관의 미래 조직체계에 대하여 다음과 같은 기본 전제를 제안하고자 한다.

첫째, 도서관의 전체 업무영역을 총무 영역, 도서관 서비스 영역, 학교도서관 지원 영역, 평생교육 영역 등 4개 영역으로 구분한다.

둘째, 현재의 조직체계에 있는 사서 영역과 정보봉사 영역은 도서관 서비스 영역으로 통합·운영한다.

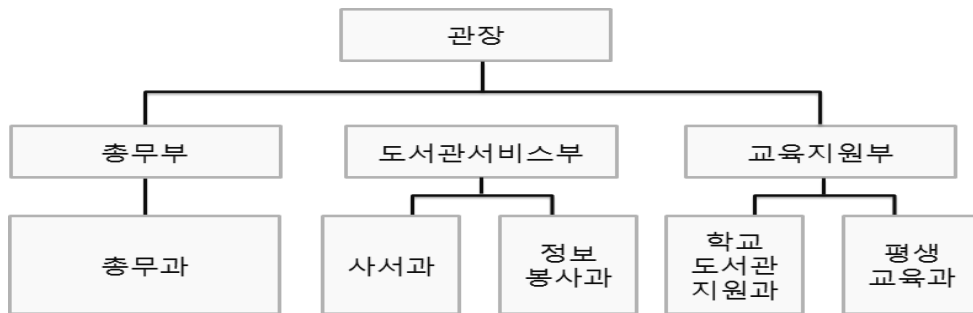
셋째, 학교도서관 지원 영역과 평생교육 영역은 독립적인 과 단위(대·중규모 도서관) 또는 팀 단위(소규모 도서관) 조직으로 조직과 인력을 확대한다.

넷째, 과 업무를 총괄하는 대규모 도서관의 부 단위 조직은 3개부로 확대·재편한다. 이때 3개부는 총무부, 도서관서비스부, 교육지원부를 배치한다. 부득이 2개부로 편성할 경우에는 도서관서비스부와 교육지

원부로 편성하고, 기존의 총무부 업무영역은 과 단위로 축소하여 교육지원부에 편성한다.

다섯째, 중규모 도서관에서는 교육정보부(가칭) 1개부를 두고, 총무과, 도서관서비스과, 학교도서관지원과, 평생교육과를 편성한다. 소규모 도서관에서는 중규모 도서관과 같이 4개과 업무를 3~4개 팀 단위 업무로 편성한다.

이상의 기본 전제를 토대로 제안한 규모별 조직체계 모형은 다음과 같다.



<그림 2> 대규모 조직체계(안)



<그림 3> 중규모 조직체계(안)



<그림 4> 소규모 조직체계(안)

또한, 새로운 조직의 인력구성은 현재의 직급과 동일하게 부는 부장(4급 서기관), 과는 과장(5급 사무관)으로 하되 각 과의 담당인력은 다음과 같이 제안한다.

<표 6> 도서관 인력구성(안)

영역	제안사항
총무 영역	현 조직 인력과 동일 수준
도서관 서비스 영역	사서 영역과 정보봉사 영역의 전체 담당 인력에서 학교도서관 지원 및 평생교육 업무 담당인력을 제외한 인력
학교도서관 지원 영역	기존 도서관 서비스 영역의 학교도서관 지원 담당 인력에 3~5명 추가 인력
평생교육 영역	기존 도서관 서비스 영역의 평생교육 담당 인력에 3~5명 추가 인력

3. 공공도서관의 학교도서관 지원체계 구축

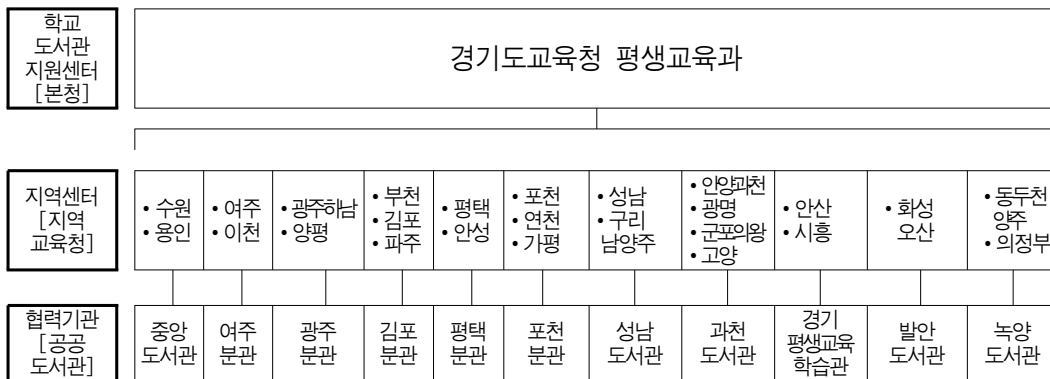
공공도서관의 학교도서관의 지원체계가 현재 공공도서관 수가 11개관에 불구하고 공공도서관이 효율적으로 지원할 수 없다는 한계, 학교도서관 지원 사업이 지역교육청의 지도·감독·관리 업무와 공공도서관의 운영·서비스 지원업무로 이원화됨으로써 양자 간의 유기적 협력체계가 구축되지 않으면 비효율적 측면 등 학교도서관을 효율적으로 지원할 수 없다는 한계가 있음을 앞서 파악하였다. 그러므로 효율적인 학교도서관 지원체계 구축을 위한 방안을 모색하기 위하여 본 연구는 다음의 두 가지 안을 제시한다.

가. 지역교육청 중심의 지원체계 구축안

현재 구축되어 있는 지역교육청-공공도서관-학교도서관 지원체계를 그대로 유지하되 3기관 담당자의 제도화된 협의체를 구성하는 방안이다. 현재의 지원체계를 실효적이고, 성공적으로 유지되기 위해서 행·재정적으로 지원을 받아 제도화된 협의체가 구축되어야 하며, 학교도서관 지원에 관한 제반사항에 대해 일정 범위의 권한을 부여할 수 있어야 한다.

협의체는 지역교육청이 중심이 되어 공공도서관과 학교도서관 지원업무 실무담당자로 구성하고 학교도서관 지원업무 전반에 대해 정례화 되고, 상시적인 협의체로 운영되는 것이 바람직하다. 지원체계 구축은 경기도교육청의 '2009년 학교도서관 지원센터 운영계획'을 근거로 할 수 있다.

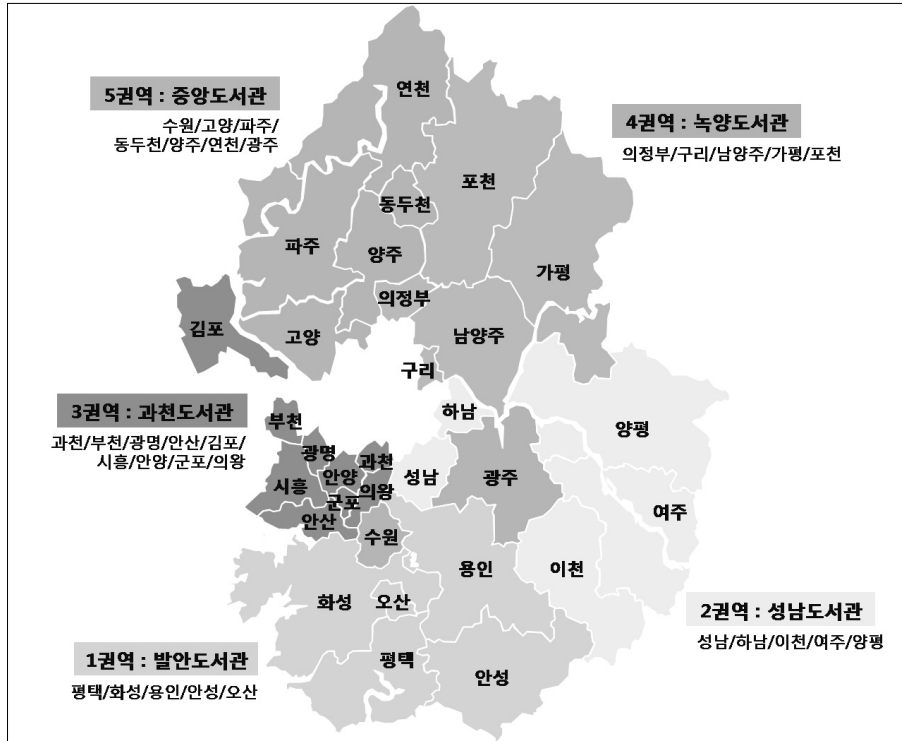
<표 7> 경기도 학교도서관 협력망



나. 공공도서관 중심의 지원체계 구축안

이 방안은 서울시교육청이 실시하고 있는 방안으로 지원사업이 본청-공공도서관-학교도서관의 네트워크로 구축되어 시행되고 있다. 본 안은 공공도서관에서 학교도서관 지원업무를 독자적으로 수행할 수 있는 조직 및 업무를 가질 수 있는 이점이 있는 반면 현재 지역교육청 중심의 학교도서관 지원 및 운영체계를 재정비해야 하는 단점이 있다. 따라서 공공도서관 중심의 지원체계 구축 방안은 그 장단점을 충분히 검토하고, 공공도서관에서 독자적인 학교도서관 지원 조직과 인력 및 예산 확충을 담보한 후 점진적으로 검토할 수 있는 중·장기적인 방안이라 할 수 있다.

본 연구에서 제안하는 공공도서관 중심의 지원체계 모형의 핵심은 5개 권역별 학교도서관 지원 대표도서관을 지정·운영하고 각 권역에 있는 지역교육청과 분관을 하부조직체계에 포함시키는 것이다. 다만, 이 모형에서 경기평생교육학습관을 권역별 대표도서관에 포함하는가 여부가 문제가 될 수 있다. 본 연구의 모형에서는 일단 경기평생교육학습관을 지원체계에서 제외하고, 5개 대표도서관 중심의 지원체계 모형을 제시하고자 한다. 현실점에서 이를 제외한 이유는 경기평생교육학습관이 공공도서관의 기능을 수행하고는 있지만 대체적으로 조직 업무 전체가 평생교육과 도서관 서비스 업무로 편성되어 있어 학교도서관 지원업무를 수행하기에 부적절하다고 판단했다. 향후 경기평



<그림 5> 학교도서관 지원 협력 5개 권역 협력망

생교육학습관이 명칭 변경을 통해 일반 공공도서관과 동일한 조직 업무를 수행하게 된다면 6개 권역별 모형으로 확대하여 관할 지역 및 지원 학교도서관을 재편성할 필요가 있을 것으로 판단된다.

4. 학교도서관 지원체계 역할 및 기능정립

경기교육청 공공도서관이 지자체 공공도서관과 차별화된 교육특화형 공공도서관 모형으로서 정체성을 확립하고, 학교도서관 지원을 효율적으로 수행하기 위해서는 본청, 지역교육청, 공공도서관, 학교도서관의 역할 및 기능을 명확히 정립하여 제시할 필요가 있다.

본청은 공공도서관의 학교도서관 지원을 위한 예산 및 계획 수립, 역할수립, 정책개발 등 거시적인 역할을 담당해야 할 것이다.

지역교육청은 본청과 공공도서관, 학교도서관 간의 매개역할을 담당해야 한다. 본청의 정책을 실행하고, 학교도서관을 지원하기 위한 세부계획을 수립하는 것은 물론, 학교도서관 운영관리·감독하는 역할을 담당해야 한다. 학교도서관 전담인력이 100% 확보되지 않은 현 상태에서 학교도서관의 본연의 역할을 수행하기 위해서는 지역교육청의 역할은 중요한데 현재 지역교육청은 단위규모에 따라 1명 또는 2명의 학교도서관 담당자를 두고 있어 학교도서관 지원을 위한 계획수립 및 집행을 지원하기에는 현실적으로 부족하다. 그러므로 지역교육청의 학교도서관 지원업무의 일부로 공공도서관의 학교도서관 지원업무를 포함할 수 있도록 재편해야 한다. 따라서 지역교육청 학교도서관 팀의 인원을 확충하고 실무지원을 집중할 수 있도록 구성하는 것이 바람직하다.

공공도서관은 지역교육청에서 제시하는 우수사례 및 운영계획을 중심으로 실제 공공도서관에서 활용될 수 있도록 다양한 프로그램을 운영하고 개발해야 할 것이다. 프로그램을 중심으로 공공도서관 프로그램을 재편하고, 교육특화형 공공도서관으로 운영될 수 있도록 공간 및 프로그램을 개발·공유해야 할 것이다. 또한, 학교도서관 지원 전담부서를 설치하여 지역교육청 및 학교도서관과의 유기적인 협력을 주도해야 할 것이다.

학교도서관은 학교도서관에서 자체적으로 프로그램을 운영함과 동시에 공공도서관을 활용하는 방안을 강구해야 한다. 학교도서관은 공공도서관이 제공하는 다양한 프로그램을 활용하는 것은 물론 학교도서관 지원을 위한 아이디어를 제공할 수 있다.

마지막으로 본청, 지역교육청, 공공도서관, 학교도서관간의 긴밀한 협력을 위하여 담당자로 구성된 협의체를 구성할 것을 제안한다. 이는 학교도서관 지원업무 전반에 대한 다양한 이해관계자의 의견을 반영하고, 동일한 패러다임 안에서 운영방안을 모색하는데 있어서 중요한 사항이다. 다음 표는 본청, 지역교육청, 공공도서관, 학교도서관이 학교도서관 지원체계에서 수행하여야 하는 각각의 역할 및 기능을 명시한 것이다.

<표 8> 역할 및 기능 재정립

기관	역할 및 기능
본청	창의지성교육을 위한 정책수립 및 예산 확보
	창의지성교육을 위한 이해관계자 역할 수립
	창의지성교육을 위한 학교도서관과 공공도서관 연계사업 개발
	창의공간 설치 및 지정
지역교육청	지역교육청의 학교도서관 업무지원중심의 조직구성
	세부정책 수립
	창의지성 개발 및 평가 - 창의지성교육 우수 프로그램 개발 및 보급 - 창의지성교육 수행 도서관 지원 및 평가
	창의지성교육을 위한 학교도서관 예산 확보, 지원 및 집행
	인적 네트워크 구성 - 사서교사, 사서 등의 배치 및 연수 - 학교도서관, 공공도서관, 지역교육청 담당자로 구성된 협의체 구성
	관리감독
공공도서관	장서구성 및 창의지성교육 프로그램 연구 및 개발
	학교도서관 전담부서 설치
	창의공간 운영
	프로그램 운영 및 평가
	지역교육청, 학교도서관과 지원 전담부서 기반 유기적 협력
학교도서관	공공도서관 활용
	학교도서관 자체 프로그램 운영 및 자료 공유
	공공도서관의 학교도서관 지원 및 활용방안을 위한 아이디어 제공

5. 공공도서관의 창의지성교육 공간으로의 변화

가. 창의공간(Creative Commons)으로의 변화

공공도서관과 학교도서관의 연계방식의 대표영역은 교육공간(공공도서관 방문학습), 교육프로그램(교육프로그램 지원 및 교육정보 교환), 교육자원(교육기자재 지원 및 교육방법 지원), 교사인력(교사방문교육 및 교사 재교육)으로 제시되고 있는 것¹¹⁾을 고려할 때, 공공도서관의 학교도서관 지원 및 협력을 실현하기 위해서는 공간의 활용은 중요하다. 그러나 공공도서관 운영현황에서 나타난 바와 같이 현재 공공도서관은 자료실 대비 열람실 좌석 비율이 높은 편이며, 이는 향후 경기도교육청의 임무와 차별화된 서비스 가치를 물리적으로 구현하기 위해 적절한 공간 구성방안을 고려해

11) 차미경, 김선애, 심효정, 박홍석, 서민정, 임지영, 홍강표, 도서관 활성화 2단계 대책수립을 위한 기초 연구(서울 : 교육인적자원부, 2006). p.86.

야 함을 의미한다. 그러므로 공공도서관 시설의 개방이나 공동 사용이 단순한 물리적인 공간의 공유만을 의미하는 것이 아니라, 공공도서관과 학교도서관이 지역사회에서의 다양한 활동들을 이끌어낼 수 있는 기반으로서의 역할을 수행하기 위한 공간구성이 이루어져야 한다. 공공도서관의 공간은 더 이상 자료를 열람하거나 자유열람실의 공간구성을 넘어, 상호작용, 협력, 자기주도학습, 창의성의 발견, 서비스와 자원의 유기적인 결합(Seamless integration)을 지원하도록 구성되어야 한다.

이에 본 연구에서는 학교 또는 공공도서관의 21세기 도서관 모델로 제시되고 있는 학습공간(Learning commons)의 개념을 도입하여, 창의지성교육을 위한 공공도서관의 창의공간구성을 제시한다. 학습공간은 단지 학교도서관만을 위해 제시되는 공간구성은 아니며, 도서관의 유연한 공간구성을 제시한 인포메이션 커먼스의 후속 모델로 공공도서관에도 제시되고 있는 공간구성 모델이자¹²⁾, 공공도서관에서 평생교육을 위해 문화, 사회, 경제적 차이에 상관없이 정보와 지식을 교환할 수 있는 커뮤니티 학습공간¹³⁾으로 제시되고 있는 모델이다.

1) 인포메이션 커먼스(Information Commons)의 개념

인포메이션 커먼스는 외국에서는 Information Arcade, Media Union, Virtual Village, Electronic Resources Center, Knowledge Commons, Information Hub 등의 명칭으로, 국내에서는 정보공유공간, 정보통합센터, 원어 그대로 인포메이션 커먼스라는 명칭으로 다양하게 사용되고 있다.

인포메이션 커먼스가 이처럼 다양한 용어와 의미로 사용되는 것은 용어가 갖는 추상적 성격도 있지만 단순한 어휘자체의 의미 이상으로 철학적이며 시대사상적인 개념성을 내포하고 있기 때문이다. 그러므로 인포메이션 커먼스는 정보공유 측면에서 단순히 장소나 물리적 공간만을 의미하는 것이 아니라 “사회구성원 모두가 정보에 최대한 접근하도록 하기 위한 사고와 정보, 정책과 법, 관례와 규칙, 조직과 구조의 총체(ALA ICWG: Information Commons Working Group, 2006)”로서 사회의 정보요구 충족을 위한 모든 과정의 집합체적 의미로 볼 수 있다.

인포메이션 커먼스에 대한 이론적 정립에 공헌한 Beagle은 IC 과정의 총체적 집합을 설명하기 위해 어느 마을(Village)에 새롭게 정착하기 위한 개척자들의 마을 형성과정을 3개 레벨로 설명하고 있다. 즉 물리적 커먼스(Physical commons)는 협력을 통해 얻을 수 있는 최고의 천연 자원을 보유하고 있는 마을 그 자체이며, 가상 커먼스(Virtual commons)는 함께 구축해 가는 환경조성을 위해 공동체 간의 아이디어와 특별한 지식의 유통으로 그리고 Cultural Commons는 마을사람 개개인의 노력이나 협력을 통해 생성되는 공동의 사고방식이나 새로운 지식들로 설명하고 있다¹⁴⁾.

12) Learning Commons and Public Libraries,

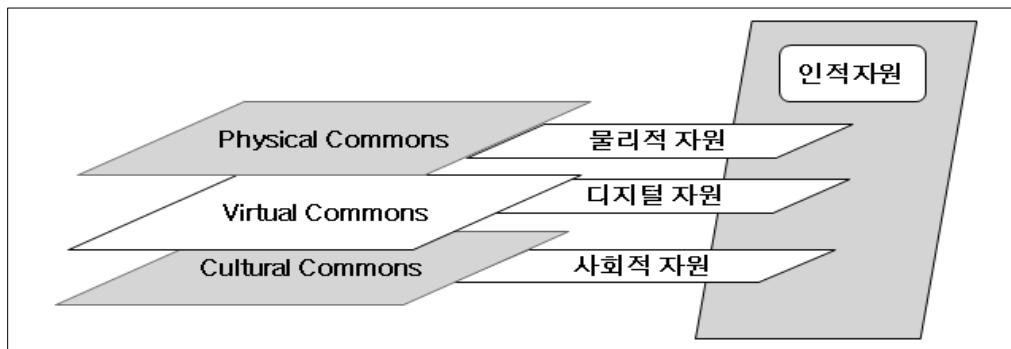
<http://www.slideshare.net/APierpaoli/the-informationlearning-commons-and-the-public-library> [인용 2013. 5. 15].

13) The Library as Places: Tales from the Community Learning Commons,

<http://www.accessola2.com/superconference2012/1803-1.pdf> [인용 2013. 5. 15].

14) Donald Robert Beagle, *The Information Commons Handbook*(New York : Neal-Schuman Publishers, 2006), p.iii-iv.

Beagle은 도서관에 적용할 수 있는 인포메이션 커먼스 개념을 설명하기 위해 다음 물리적 커먼스, 가상 커먼스, 문화 커먼스 3개 레벨을 그대로 활용하였으며, 3개 인포메이션 커먼스 레벨에 접근하고 이용할 수 있도록 지원해주는 핵심자원으로 물리적 커먼스에 물리적 자원, 가상 커먼스에 디지털 자원, 문화 커먼스에 사회적 자원 그리고 3개 커먼스에 모두 공통적으로 접근과 이용을 지원하는데 필요한 인적자원 등 4개 핵심자원이 필요하다고 설명하고 있다. 물리적 자원에는 하드웨어, 가구, 공간이나 시설, 전통적 도서관이 포함되며 디지털 자원으로는 웹환경, 디지털도서관, 이러닝, 온라인 도구가 포함된다. 그리고 사회적 자원으로는 학습그룹, 학습센터, 학문공동체 등이 포함된다. 또한 각 커먼스 별로 적합한 전문가가 포함된다.



<그림 6> 인포메이션 커먼스의 개념

인포메이션 커먼스는 이상에서 설명한 IC 개념에 관한 3개 레벨과 개념 그리고 핵심자원 및 구성요소를 종합하면 다음 표와 같다.

<표 9> 인포메이션 커먼스의 개념 해석¹⁵⁾

LEVEL	개념	구성요소
Physical Commons	실제적인 도구와 정보원을 수반하고 작업공간, 서비스 제공 그리고 Virtual Commons에 대한 접근점을 제공하는 도서관 시설	<ul style="list-style-type: none"> •물리적 자원: 하드웨어, 가구공간, 전통적 도서관 등 •인적자원: 사서, 건축가 등
Virtual Commons	네트워크로 연결되어있는 하나의 워크스테이션에서 하나의 GUI나 검색엔진을 통해 검색할 수 있는 광범위하고 다양한 전자정보원과 서비스의 분산 온라인 환경	<ul style="list-style-type: none"> •디지털 자원: 웹 환경, 디지털 도서관, E-learning, 온라인 도구 등 •인적자원: 참고사서, 소프트웨어 지원 직원 등
Cultural Commons	광범위한 수준에서 디지털 시대의 표현의 자유, 지식의 공유, 창조적 표현의 사회, 문화적 영역 § Creative Commons § Social Commons	<ul style="list-style-type: none"> •사회적 자원: 학습그룹, 학문 공동체 등 •인적자원: 참고사서, 멘토 등

15) 정미경, 남태우, “도서관 통합서비스 모델로서의 Information Commons에 관한 연구,” 한국문헌정보학회지, 제41권, 제4호(2007), pp.347-363.

2) 학습공간(Learning Commons)

온타리오 학교도서관 협회는 21세기를 위한 비전(2010)을 제시하고 있다. 이 문서에서는 학습공간을 제시하고 이를 협력학습을 도와주기 위한 접근법으로 규정하고 있으며 이를 통해 조금 더 역동적으로 학생, 교사, 학교도서관 사서 사이의 협력이 일어날 수 있을 것이라고 언급하고 있으며, 학생과 교사가 새로운 학습방식으로 새로운 기술을 활용하며, 다양한 학습방법을 탐색해 나갈 수 있을 것으로 기대하고 있다. 온타리오 학교도서관 협회는 21세기를 위한 비전(2010)에서 학습공간을 구성하기 위하여 다음의 사항을 제시하고 있다.

〈표 10〉 학습공간의 개념 해석

구성요소	개념	하위구성요소
물리적, 가상공간 (Physical and Virtual Space)	장벽 없는 창조적인 학습 환경으로 도서관 공간 구성. 또한, 웹공간(online presence)을 구성하는데, 이는 웹사이트에 제한되지 않고, 위키, 블로그와 같은 이용자가 정보에 접근할 수 있는 다양한 유형을 구성	<ul style="list-style-type: none"> •온라인 미팅 공간을 구성함 •중앙에서 제공하거나 무료로 이용 가능한 자료를 탐색함 •전자책, 데이터베이스, 비디오나 다른 적합한 디지털 자료 구성함 •가구 및 시설의 양을 감소시키고, 다양한 목적을 지원할 수 있는 가구나 시설을 선택하거나 옮기도록 함 •신기술을 사용함
공평한 접근 (Equitable Access)	장벽없는 접근을 제공	<ul style="list-style-type: none"> •물리적 자원 및 전자자원 구입 계획수립 •Learning Commons에 필요한 기술 및 장치 구입. •학습을 위한 튜토리얼 수집 및 제공. •“how-to-guide”을 개발하기 위하여 학생들에게 적용하고 학생들로부터 피드백을 받음.
학습 파트너십 (Learning Partnership)	학습 커뮤니티 모든 구성원을 포함하기 위한 협력	<ul style="list-style-type: none"> •학교, 전문가, 가정, 공공도서관을 비롯한 지역 커뮤니티의 협력으로 가능해진다. •수업교사와 학생이 학습을 계획하고, 평가하는데 협력한다. •아이디어를 확장하기 위하여 professional learning networks를 활용하며 적절한 전문가를 탐색한다.

이를 통해 학습공간은 기존의 교실에서 이루어지던 수동적이면 교사 지시적 학습을 협력적인 지식창출, 자기주도적·협력적 학습, 네트워크 기반의 학습, 아이디어 및 개념의 탐구, 협력기반 학습 파트너십 구축으로 방향을 전환할 것을 촉구한다.

인포메이션 커먼스와 학습공간이 주는 시사점은 다음과 같다.

첫째, 이러한 모델이 비록 학교도서관을 위해서 제시되고 있는 가이드라인이기는 하지만, 공공도서관과 학교도서관이 공통의 목적을 가지고 교육을 지원하고 있으며, 다양한 프로그램의 공유와 연계를 통해서 협력이 이루어지고 있는 것을 감안할 때, 국내의 창의지성교육을 위한 공공도서관의 학교도서관 지원에도 적용될 수 있는 바가 많다.

둘째, 추구하는 방향이 독서를 통한 창의지성의 함양, 비판적 사고, 자신감의 상승, 문화시민의 양성 등 창의지성교육이 추구하는 방향과 유사하므로 이러한 가이드라인이 제시하는 도서관 방향성의 적용을 고려할 수 있다.

셋째, 모델이 제시하고 있는 도서관의 모습은 도서관이 기존에 가지고 있는 정보를 탐구하는 장소, 정보기술을 일방적으로 교수하는 곳, 책의 저장소, 도서의 대여가 중점 역할인 도서관, 조용히 공부하는 장소라는 스테레오 타입을 개혁할 것을 주장한다.

〈표 11〉 학습공간을 통해 지향하는 변화

정보추구 (Information Seeking and Reporting)	▶ 협력적인 지식창출 (Individual and Collective Knowledge Creation)
교사 지시적 학습 (Teacher directed learning)	▶ 자기주도적 & 협력적 학습 (Self and participatory learning)
교실에서의 학습 (Classroom learning)	▶ 네트워크 기반의 학습 (Networked and global learning)
표준 기반 (Standards driven)	▶ 아이디어 및 개념의 탐구 (Exploring big ideas and concepts)
교수 (Teaching)	▶ 과정중심 및 활동적 학습 (Process and active learning)
개인적 교사지식의존 (Individual teacher expertise)	▶ 협력기반 학습파트너십 (Collaborative learning partnerships)

3) 공공도서관의 창의적 학습공간 조성

창의공간(Creative Commons)은 인포메이션 커먼스의 물리적 공간에 물리적 자원, 가상공간에 디지털 자원을 통해 최종 문화공간에 사회적 자원이 형성되는 것으로, 문화공간에 의해 구현되는 지식의 공유, 창조적 표현, 문화적 통섭이 가능하도록 조성된 창의적 학습공간, 학문공동체를 의미한다.

공공도서관의 전체를 창의공간으로 재구성하는 방안 또는 공공도서관의 일부를 우선적으로 창의공간으로 지정하고 구성하는 방안 등을 고려해 볼 수 있다. 이를 위해 열람실을 활용하여, 교육적 역할과 평생교육이 특화된 공공도서관의 모습을 기대할 수 있다. 이러한 창의공간의 구성은 학교도서관 공간구성이 창의공간으로 변화하는데 모범을 제공할 수 있을 것이며, 또한 학교도서관과 공공도서관의 협력을 위해 공공도서관의 창의공간을 활용하는 방식으로 활용될 수 있다.

창의공간은 협력학습을 위한 공간, 자기주도 학습을 위한 개인공간, 멀티미디어 활용공간, 학습 및 정보 공간, 스터디 공간, 도서관 내의 학생들을 위한 서비스 공간으로 구성할 것을 제시한다. 창의공간의 특성은 도서관 공간과 창의지성교육과의 연결, 학생들은 물론 평생교육을 위한 유연하며 협력 가능한 공간구성, 학생들의 요구(독서, 정보검색, 과제수행, 협력수업 등)가 반영될 수 있는 공간구성이다.

이를 위해 공공도서관은 협력학습을 위한 공간, 개인공간, 기술이 결합된 학습공간, 역동적이고 자유로운 학습공간으로 구성되어야 할 것이다. 협력학습을 위한 공간을 위해서는 기존의 책상과 의자, 데스크 탑으로 이루어지던 공간을 재구성하여 함께 앉아서 논의할 수 있으며, 화이트보드를 통해 서로의 생각을 공유할 수 있는 공간으로의 구성으로 재구성되어야 할 것이다. 또한 개인공간

은 자기주도 학습을 유도할 수 있으며, 기존의 고립된 열람석이 아닌, 도서관 중심에 위치하고 있어 외부와 언제든지 소통이 가능한 유연한 공간으로의 변화가 중요하다. 기술이 결합된 학습공간을 위해서는 멀티미디어, 온라인 자료를 활용한 학습 및 도서관 활용이 가능하도록 하기 위하여 기술이 결합된 학습공간이 제공되어야 할 것이다. 무선인터넷을 구비하고, 다양한 장비를 통해 정보접근이 가능하도록 하여, 기존의 데스크톱이 설치된 좌석에서만 정보검색 및 활용이 가능한 구성에서 어느 장치를 활용해서든 정보활용, 학습, 교육이 가능하도록 해야 할 것이다. 이를 위해서는 노트북, 프로젝터, 카메라, 비디오카메라, 태블릿 PC와 같은 다양한 장비가 갖추어져야 할 것이다. 마지막으로 역동적이고 자유로운 학습공간을 제공하기 위해서 창의공간에서 제공되는 서비스는 튜터링, 독서프로그램, 정보활용교육, 협력학습, 비디오·멀티미디어 편집 등 다양한데, 이러한 다양한 활동을 제공하기 위하여 역동적이며 자유로운 창의공간으로의 변화가 필요하다. 이를 통해 독립적으로 도서관을 이용하면서 동시에 자유롭게 협력 또는 협동이 가능하도록 하고 있으며, 자유로운 공간구성을 통해 학생들의 창의성 계발을 유도할 수 있는 기반을 조성하고 있다.

6. 자원공유 네트워크 구축

교육청 공공도서관의 효율적인 학교도서관 협력망 구축을 위해서는 협력을 지원할 수 있는 시스템의 구축이 뒷받침되어야 한다. 그러므로 참여기관 간 정보공유의 기반이 되는 네트워크 구축이 이루어져야 할 것이다.

현재 학교도서관의 대표적인 네트워크인 DLS와 공공도서관의 KOLAS는 상호 연계성을 갖고 있지 못한 실정이다. 따라서 온라인 정보의 공유와 프로그램 운영에 제한이 있다. 또한, 현재 학교도서관 독서교육종합지원시스템에서 이루어지는 개개인의 독서이력 누적, 독서에 관한 정보 역시 공유되지 않아, 공공도서관에서는 효율적으로 독서교육을 제공하는데 어려움으로 작용하고 있다. 그러므로 접근성 강화, 자료 공유, 중복 프로그램 운영에 따른 낭비를 최소화하기 위하여 자원에 대한 공유가 요구된다.¹⁶⁾

또한, 자원공유 네트워크를 통해 공공도서관의 학교도서관 지원모형과 관련되어 개발되는 프로그램 및 모범사례 등을 공유함으로써 보다 효율적인 공공도서관의 학교도서관 지원 기반으로 활용될 것이다. 미국 미네소타 공공도서관은 컨소시엄을 구성하여 양질의 여름 독서프로그램을 제공하기 위한 협의체를 구성하고 있다. 1987년에 10개의 미네소타 지역 도서관 시스템의 아이들을 위해 여름 독서프로그램을 개발하고 독서활동 자료, 주제선택 등을 협력기반으로 작성한 뒤에, 참여 도서관이 저렴한 가격으로 개발된 프로그램을 활용할 수 있도록 제공한 것을 시작으로 한다. 공공도

16) 최문경, 학교도서관 활성화를 위한 공공도서관과 학교도서관의 상호협력현황과 발전방안 연구(석사학위논문, 계명대학교 교육대학원, 2008), p.65.

서관이 아이디어, 전문성, 비용을 분담하여 학생들에게 질 높은 여름 독서프로그램을 제공하기 위한 것을 목적으로 한다. 이 컨소시엄에 참여하는 도서관에는 장서, 북마크, 포스터, 프로그램 운영 매뉴얼 등을 제공하고 있다. 여름 독서프로그램 기획을 위한 자료는 미취학아동, 아동, 청소년을 대상으로 제공되고 있다. 이와 같이 자원공유 네트워크는 공공도서관과 학교도서관의 자원 공유의 기반으로 활용될 수 있을 것이다.

7. 명칭변경

경기도교육청 공공도서관은 도서관의 건립·운영주체 표기와 지역명칭 표기를 혼합한 형태로 예를 들어 '경기도립성남도서관'과 같은 명칭을 사용해 왔다. 그러나 이러한 명칭 사용에는 교육청 공공도서관으로서 다음과 같은 문제점을 가질 수 있다. '경기도립도서관'이라는 명칭은 건립·운영 모체기관이 '경기도'라는 인식을 갖게 하여 '경기도교육청'이라는 건립·운영주체를 부각시키지 못하고 있다는 점이다. 또한 동일 지역 내에 경기도교육청 공공도서관과 지자체 공공도서관의 병존할 경우 이원화된 운영주체를 이해하지 못하는 지역 이용자의 혼란을 초래하고 있다는 점이다. 마지막으로 교육청 공공도서관으로서 지자체 공공도서관과 차별화된 공공도서관 명칭과 서비스가 필요하다는 요구에 직면하고 있다는 점이다.

이처럼 공공도서관의 명칭 변경은 경기도교육청 소속이라는 정체성을 강화하고, 모체기관인 경기도교육청이 운영주체라는 사실을 이용자에게 인식시키는 효과가 있을 뿐 아니라, 주체의식을 강화하여 경기도교육청의 비전과 정책을 실현하기 위한 도서관의 패러다임 변화의지를 천명할 수 있는 계기가 될 수 있다는 점에서 필요성이 충분하다고 볼 수 있다.

최근 강원도교육청은 평생교육정보관 및 도서관 명칭 변경에 관한 공모(2012. 7. 4.~7. 13.)를 실시하고, 이를 근거로 '강원도평생학습관·평생교육정보관 및 공공도서관' 이용조례·시행규칙 일부 개정안을 입법예고(2012. 10. 8.~10. 27.) 하였다. 개정안의 주요내용은 공공도서관을 교육도서관으로, 평생교육정보관을 교육문화관으로 제명 변경하는 것이었다.

경기도교육청에서도 공공도서관의 명칭 변경에 관해 오래전부터 논의해 왔으며, 오늘날에 와서 보다 구체적인 명칭 변경(안)이 제시되어 왔다. 논의 중에 있는 명칭은 대체적으로 첫째, '경기교육○○도서관', 둘째, '경기도교육청○○도서관', 셋째, '경기도○○교육도서관' 등 3가지로 모두 '교육'이라는 용어가 공통으로 사용되는 특징을 가지고 있다.

첫째, '경기교육○○도서관'은 '경기교육'이라는 명칭과 '지역' 명칭을 혼합하는 명칭부여 방식이다. 다른 두 개의 명칭에 비해 교육특화적 특성을 명확히 할 뿐 아니라 간결하게 운영주체와 지역을 부각시킬 수 있는 이점이 있지만 운영주체명이 기관명이 되지 않고, 교육명이 됨으로써 일반적인 공공도서관 명칭으로는 다소 어색한 측면이 있다.

둘째, '경기도교육청○○도서관'은 '경기도교육청'이라는 운영주체명과 '지역'명칭을 혼합하는 명칭부여 방식으로 다른 두 개의 명칭에 비해 다소 길고 복잡하다는 단점이 있지만 운영주체명을 분명히 부각시킬 수 있을 뿐 아니라 가장 보편화된 공공도서관 명칭이 될 수 있다는 측면이 있다.

셋째, '경기도○○교육도서관'은 '경기도'라는 광역단위의 지방교육자치명을 부여하고, 그 뒤에 '지역명'과 '교육도서관'이라는 명칭을 혼합하는 것으로, 대체적으로 경기도교육청 직속기관 명칭이 이 방식으로 부여되어 있어 공공도서관 명칭을 이 방식으로 변경할 경우 직속기관으로서 명칭의 일관성을 유지할 수 있는 특징이 있으나 경기도에서 운영하는 특정 지역의 교육특화도서관이라는 오인을 받을 수 있는 단점이 있을 수 있는 측면이 있다.

이에 본 연구에서는 공공도서관의 명칭을 변경하는 것을 제안하되 위의 세 가지의 특성을 고려하여 도서관 관계자와 공공도서관 이용자를 대상으로 '공공도서관 명칭 변경에 대한 공모'를 제안하고자 한다.

V. 결론

교육청 소속 공공도서관은 많은 발전에도 불구하고 지자체 공공도서관과 정체성의 측면에서 구분이 모호하다는 지적을 받아왔다. 교육청 공공도서관은 교육청 소속의 정체성을 확립하고 경기도교육이 지향하는 목표에 부합하는 도서관의 경영패러다임을 구축해야 하며 이는 경기도교육이 지향하는 '창의지성'과 방향을 같이해야 할 것이다. 이에 본 연구는 경기도교육청 도서관의 방향성을 제시하고, 방향성을 추구하기 위한 운영패러다임을 제시하고자 하였다.

이를 위해 경기도교육청 도서관의 운영현황, 조직 및 인력 구성 현황, 공공도서관-학교도서관 지원체계를 살펴보았다. 그 결과, 첫째, 경기도교육청 공공도서관은 11개로 상대적으로 적은 수치이며, 인력 역시도 상대적으로 사서직의 구성 비율이 낮음을 파악하였다. 또한 자료실 대비 열람실 좌석 비율 역시 높은 편으로 나타났다. 둘째, 경기도교육청 공공도서관의 각 도서관 직원 1인당 행사횟수가 직원 1인당 8.9회, 사서 1인당 18회에 가까운 행사를 실시하고 있음을 알 수 있었다. 셋째, 조직과 인력구조를 분석한 결과, 대체적으로 공공도서관 서비스 중심으로 편성되어 있음을 파악할 수 있었으며, 학교도서관 지원과 평생교육 서비스 영역을 관장하는 조직체계가 불분명함을 알 수 있었다. 마지막으로 공공도서관의 학교도서관 지원의 지원센터, 지역센터, 협력기관의 구조는 학교도서관 지원 사업이 이원화됨으로써 효율성을 저해할 수 있으며 공공도서관과 학교도서관 사이의 커뮤니케이션 장애요인이 될 수 있음을 파악하였다. 이를 바탕으로 경기도교육청의 임무와 차별화된 서비스 가치를 물리적으로 구현하기 위해서는 적절한 공간 구성 및 운영방안이 제시되어야 하며, 학교도서관 지원 및 협력프로그램을 위해서는 조직의 재편 및 구체적인 실행 추진전략이 강구

되어야 함을 파악하였다.

본 연구는 지자체 공공도서관과 차별화된 교육 특화형으로서의 정체성을 확립하고, 이 모형에는 창의지성교육을 지원할 수 있는 역할과 기능을 제공하고자 하였다. 이는 교육중심으로의 패러다임 전환, 조직 및 인력의 재구성, 공공도서관의 학교도서관 지원체계 구축, 학교도서관 지원체계 역할 및 기능정립, 공공도서관의 창의지성교육 공간으로의 변화로 구성될 수 있다. 첫째, 총무영역, 도서관 서비스 영역, 학교도서관 지원 영역, 평생교육 영역으로 업무영역을 구분하고, 사서 영역과 정보봉사 영역은 도서관 서비스 영역으로 통합한다. 이와 함께 학교도서관 지원 영역과 평생교육 영역은 과 단위 또는 팀 단위조직으로 조직과 인력을 확대할 것을 제시하였다. 둘째, 학교도서관 지원체계 구축을 위해 지역교육청 중심이 되어 협의체를 구축할 방안 및 공공도서관 중심의 지원체계 구축안을 제시하였다. 셋째, 본청, 지역교육청, 공공도서관, 학교도서관의 역할 및 기능을 제시하였다. 넷째, 공공도서관을 학습공간의 개념을 도입하여 창의공간으로 개선할 것을 제시하고 공공도서관 시설의 개방이나 공동 사용이 단순한 물리적인 공간의 공유만을 의미하는 것이 아니라, 공공도서관과 학교도서관이 지역사회에서의 다양한 활동들을 이끌어낼 수 있는 기반으로서의 역할을 수행하기 위한 공간구성이 이루어져야 함을 제시하였다. 이와 함께 학교도서관 협력망의 효율적 구축을 위한 자원공유 네트워크 구축 및 교육청 공공도서관 정체성 확립을 위한 명칭변경을 제안하였다.

이러한 공공도서관의 변화는 논의와 실행을 통해 계속되어야 할 것이며, 본 연구에서 제시한 모델은 경기도교육청 공공도서관은 물론 타 지역 공공도서관 모델에 초석이 될 것이다.

참고문헌

- 경기도교육청. 기초교양 창의지성 프로그램. 경기 : 경기도교육청, 2011.
- 김지봉. “서울시 공공도서관 운영의 과제와 발전방향.” 디지털도서관, 제63권(2011), pp.3-46.
- 문화체육관광부. 도서관 디지털자료실 활성화 방안 연구. 서울 : 문화체육관광부, 2008.
- 송기호, 이병기, 김도연, 소병문. 학교도서관과 공공도서관의 지역사회 서비스 연계 활성화 모델 개발 연구. 서울 : 국립중앙도서관, 2011.
- 양승의. 공공도서관과 학교도서관의 협력에 관한 연구. 석사학위논문, 한양대학교 교육대학원, 2010.
- 이병기. 학교도서관 중심의 정보매체와 교수매체론. 서울 : 조은글터, 2010. pp.89-93.
- 장지숙, 송경진, 이진우, 차미경. “지방자치단체의 공공도서관 정책분석: 중장기 계획과 담당 조직을 중심으로.” 한국비블리아학회지, 제21권, 제2호(2010), pp.15-28.
- 정미경, 남태우. “도서관 통합서비스 모델로서의 Information Commons에 관한 연구.” 한국문헌정보학회지, 제41권, 제4호(2007), pp.347-363.

- 조성일. “공공도서관 현안과 과제: 교육청공공도서관의 미래.” 서울시도서관연구회, 제27권(2011), pp.113-123.
- 차미경, 김선애, 심효정, 박홍석, 서민정, 임지영, 홍강표. 도서관 활성화 2단계 대책수립을 위한 기초 연구. 서울 : 교육인적자원부, 2006. p.86.
- 최문경. 학교도서관 활성화를 위한 공공도서관과 학교도서관의 상호협력현황과 발전방안 연구. 석사학위논문, 계명대학교 교육대학원, 2008.
- 한윤옥, 광철완. “학교도서관과 공공도서관 협력모델 개발에 관한 연구.” 한국도서관정보학회지, 제35권, 제1호(2010), pp.337-357.
- 허춘자. 학교도서관 지원 체제의 분석을 통한 협력 방안 연구: 경기도 공공도서관과 교육청 사례를 중심으로. 석사학위논문, 경기대학교 교육대학원, 2010.
- Donald R. *The Information Commons Handbook*. New York : Neal-Schuman Publishers, 2006. p.iii-iv.
- Learning Commons and Public Libraries.
<<http://www.slideshare.net/APierpaoli/the-informationlearning-commons-and-the-public-library>> [cited 2013. 5. 15].
- The Library as Places: Tales from the Community Learning Commons.
<<http://www.accessola2.com/superconference2012/1803-1.pdf>> [cited 2013. 5. 15].

국한문 참고문헌의 영어 표기

(English translation / Romanization of references originally written in Korean)

- Cha Mikyeong, Kim Sun-Ae, Shim Hyo-Jeong, Park Hong-Soek. *An Exploratory Study on the Strategy for Enhancing Library Services of the 2nd Phase*. Seoul : Ministry of Education & Human Resource Development, 2006.
- Cho Sung-Il. “Issues and Problems of Public Libraries: Future of Public Libraries in Office of Education.” *Bulletin of Research Society for Public Library*, Vol.27(2011), pp.113-123.
- Choi Moon-Kyung. A Study on Methods of School Library and Public Library for the Improvement of School Library. M.A.thesis, Major in Library Education The Graduate School of Education, Keimyung University, 2008.
- Gyeonggi Provincial Office of Education. *Creative-Intellectual Education Program for Liberal Arts*. Gyeonggi : Gyeonggi Provincial Office of Education, 2011.

- Han Yoon-Ok, Kwak Chul-Wan. "A Study of the Cooperation Models Between School Library and Public Library." *Journal of Korea Library and Information Science Society*, Vol.35, No.1(2004). pp.337-357.
- Hur ChunJa. A Study on Cooperation Methods for School Library Support: Focusing on Public Libraries and Kyeonggi Provincial Office of Education. M.A.thesis, Major in Library Education The Graduate School of Education, Kyeonggi University, 2010.
- Jang Jisuk, Song KyoengJin, Lee Jinwoo, Cha Mikyeong. "A Study on the Public Library Policies of Local Governments: Focusing on the Long-Term Planning and Organizations." *Journal of Korea Biblia Society for Library and Information Science*, Vol.21, No.2(2010), pp.15-28.
- Jung Mi-Kyung, Nam Tae-Woo. "A Study of Information Commons as Model of Library Integrated Service." *Journal of Korean Society for Library and Information Science*, Vol.41, No.4(2007), pp.347-363.
- Kang Hyen-Min. "A Study on the Operation of the National Repository Library and Repository Library by Using of Public Library Cooperative Network." *Korea Library and Information Science Society*, Vol.38, No.1(2006), pp.29-53.
- Kim Jibong. "A Study on Challenges in Operation of Public Libraries and Directions for Development of Public Libraries in Seoul." *Digital Library*, No.63(2011), pp.3-46.
- Ministry of Culture, Sports & Tourism. *A Study on Methods for Digital Room in Libraries*. Seoul : Ministry of Culture, Sports & Tourism, 2008.
- Lee Byeong-Ki. *Information Media and Teaching Media in School Libraries*. Seoul : JOEUN, 2010.
- Song Gi-Ho. *A Study of the Cooperation Methods Between School Library and Public Library*. Seoul: National Library of Korea, 2011.
- Yang Seung-Ui. A Study on Cooperation between Public Library and School Library. M.A.thesis, Major in Library Education The Graduate School of Education, Hanyang University, 2010.

