

# 국내 도서관의 소셜네트워크서비스 실태조사

## A Study on the Using of Social Network Services of Libraries in Korea

변 회 균(Hoi-Kyun Byeon)\*

조 현 양(Hyun-Yang Cho)\*\*

### 〈목 차〉

I. 서 론	III. 국내도서관의 소셜네트워크서비스 사례
1. 연구의 필요성 및 목적	1. 데이터 수집 및 분석
2. 연구의 범위	2. 기본 분석
II. 이론적 배경	3. 관중별 적용 사례
1. 소셜네트워크서비스의 개념	4. 관중별 비교분석
2. 소셜네트워크서비스의 특성	IV. 결 론
3. 선행연구	

### 초 록

이 연구는 국내 도서관에서 소셜네트워크서비스를 적용하고 있는 사례를 조사하여, 관중별 도서관에 사용된 소셜네트워크서비스의 종류 및 도입현황을 살펴보고, 관중별 사용하는 소셜네트워크서비스의 특징과 차이점을 분석하고자 하였다. 이를 위해 첫째, 국내의 4개 관중의 도서관을 대상으로 2010년부터 2012년까지 도서관 평가에서 우수 도서관 목록을 추출하였다. 둘째, 추출된 32개의 대학도서관과 41개의 공공도서관, 40개의 학교도서관, 9개의 전문도서관의 홈페이지 및 기관 사이트를 조사하였다. 셋째, 조사된 결과를 바탕으로 소셜네트워크서비스의 활용에 대한 기본 데이터를 분석하고, 관중별 소셜네트워크서비스가 사용된 특성 및 차이점을 분석하였다. 넷째, 그 결과를 기초로 관중별 소셜네트워크서비스의 적용할 부분과 향후 발전방향을 제안하였다.

키워드: 소셜네트워크서비스, SNS, 대학도서관, 공공도서관, 전문도서관, 학교도서관

### ABSTRACT

This study aims to examine the case of using the social network services in the korea library, and then search the type of social network services and the status of it's introduction. It is used to the study of the introduction and the invigoration of social network services on the compatible library. First, we extracted the list of four type's high level management libraries from 2010 to 2012. Second, we examined the website's homepage of the list of 32's university library, 41's public library, 40's school library, 9's special library. Third, the result of analysis identified the feature and difference of the using the social network services of these libraries. Fourth, on the base of the result, it suggested some items of introduction's issue and the directions of future research.

Keywords: Social Network Services. SNS, University Library, Public Library, Special Library, School library

\* 경기대학교 문헌정보학과 박사과정(hkbyeon@libeka.co.kr) (제1저자)

\*\* 경기대학교 인문대학 문헌정보학과 교수(hycho@kyounggi.ac.kr) (교신저자)

• 논문접수: 2013년 11월 20일 • 최초심사: 2013년 11월 29일 • 게재확정: 2013년 12월 13일

## I. 서론

### 1. 연구의 필요성 및 목적

소셜네트워크서비스는 인터넷의 도입 이후 글로벌 세계에 또 한 번의 변화를 가져 오고 있다. 처음 인터넷이 보급되었을 때 브라우저를 통해 접하는 방대한 정보 및 다른 나라의 새로운 지식들은 경이로웠고, 정보에 메마른 일반인들의 생활방식을 변화하게 하였을 뿐만 아니라, 전 세계가 하나라는 인식을 피부로 느끼게 하였다. 그러나 사람들은 너무나도 방대한 정보의 홍수 속에 자기만의 특별한 정보를 원했고, 모든 사람이 아닌 자신과 비슷한 취향의 사람들과 소속감을 가지길 원했다.

이에 대한 충족의 요소로 소셜네트워크서비스는 특정 취미가 같거나 비슷한 의견을 가진 그룹을 형성하기 시작했고, 자기표현과 관계맺기를 원하는 대중들에게 급속히 전파되었으며, 최근 스마트폰의 보급은 이것을 활성화시키기에 충분한 촉매제였다.

소셜네트워크서비스는 이렇게 자신의 취미와 생각에 공감하는 사람과 온라인상에서 교감을 통해 새로운 친분을 만드는데 사용되고, 여러 사람들의 의견 교류를 통해 지식의 공감대를 형성할 뿐만 아니라, 지식인 몇 명이 아닌 집단지성을 통해 보다 빠르고 대중이 필요한 지식을 신속하게 보급하는데 사용된다. 이러한 사회적 기류를 반영하기라도 하듯 다양한 부문에서 소셜네트워크서비스를 활용하고, 융합하여 발전시키는 사례를 찾는 것은 어렵지 않다. 특히 대중의 영향에 민감한 마케팅·홍보, 제품 개발 및 서비스에 접목된 사례는 많이 찾아 볼 수 있다.

도서관에서도 Web 2.0 개념의 영향을 받아 Library 2.0으로 개념적 발전을 하고 기존의 단방향·관리자 중심의 서비스에서 양방향·이용자 중심의 서비스로 변화하고 있으며, 이에 따른 행정적, 제도적, 기술적인 변화가 일어나고 있다. 특히 소셜네트워크서비스는 최신의 정보를 기존의 이용자에게 보다 쉽게 전달하고, 동일 관심사를 가진 소셜 그룹에게 빠르게 전달함으로써 커뮤니티를 활성화시키는 가장 좋은 방법 중에 하나가 되고 있다. 이것은 기존의 관리자나 특정 전문가가 단편적으로 소유했던 지식과 정보를 수많은 대중의 다중지식으로 정보를 공유하게 되었고, 정보의 신속성은 물론 정보의 소유주체와 정보추구의 행태까지 변화시키고 있다. 또한 최근에는 소셜 네트워크를 적용한 게임이 확산되면서 일반 성인계층은 물론이고, 영유아부터 노인들까지 다양한 계층으로 소셜 네트워크의 친숙함이 확산되고 있다.

우리는 트위터(twitter)나 페이스북(facebook)같은 상용 소셜네트워크서비스가 팔로워(follower)나 친구에게 정보를 동시에 전달해주면서 이에 대한 파급효과를 충분히 경험하고 있다. 이러한 상용 소셜네트워크서비스를 도서관에 접목시키는 시도는 이미 2000년도 후반부터 진행되어 왔고, 지금도 다양한 관종의 도서관에서 실행하고 있다. 초기에 도서관 홈페이지나 배너, 게시판형태로 하

던 도서관 홍보를 소셜네트워크서비스로 많은 부문을 공조·대체하면서 소셜네트워크서비스는 도서관 서비스를 이용자에게 알리고자 하는 중요한 수단이 되었다.

이 연구에서는 소셜네트워크서비스가 가장 활성화 되어 있는 대학도서관이나, 점차 확산되고 있는 공공도서관과 전문도서관, 학교도서관 등 여러 관종의 도서관 홈페이지를 조사하여, 도입된 소셜네트워크서비스의 종류와 메뉴들을 조사해보고, 관종별 도서관에 적용한 소셜네트워크서비스의 특징과 차이점을 살펴본다. 또한 그 결과를 바탕으로 관종별 소셜네트워크서비스의 활성화를 위한 방안을 모색해보고자 한다.

## 2. 연구의 범위

국내 도서관의 소셜네트워크서비스의 사례를 분석하기 위해 4개의 관종(대학도서관, 공공도서관, 학교도서관, 전문도서관)을 대상으로 하였으며, 이 논문의 범위와 제한점은 다음과 같다. 첫째, 각 관종의 도서관 홈페이지에서 메뉴 및 링크되어 있는 소셜네트워크서비스를 조사하였다. 둘째, 제공하는 소셜네트워크서비스 중에 자체 구축한 것은 제외하고, 타 도서관과의 비교를 위해 상용 서비스를 대상으로 했다. 셋째, 관종별 모든 도서관을 대상으로 조사한 것은 아니므로 분석결과를 일반화할 수는 없다. 넷째, 해외도서관은 이 논문에서 제외하였다.

## II. 이론적 배경

### 1. 소셜네트워크서비스의 개념

소셜네트워크는 우리에게 새로운 용어는 아니다. 태어나서 친구를 사귀고, 교육기관에 등록하면 서부터 소셜네트워크는 자동으로 생기기 때문이다. 하지만, 여기에 서비스가 접목되면 다소 생소해진다. 이와 같이 새로운 개념의 산물이 스마트폰의 보급과 페이스북, 트위터와 같이 편리하고 친근한 서비스로 대중들에게 손쉽게 이용되고 있다.

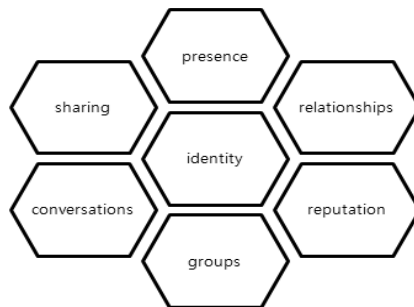
임정현은 소셜(social)의 사전적 의미는 ‘사회적’ 또는 ‘사교(社交)적’을 뜻하며, 네트워크(network)는 ‘연결망’을 의미하므로, 이 둘의 조합인 소셜 네트워크(social network)는 ‘사회적 연결망’으로 표현했다. 이러한 소셜 네트워크의 개념에 site 또는 service가 붙어 근래에 가장 주목받는 SNS 라는 용어가 탄생하였고, 곧 SNS는 Social Network Sites와 Social Network Services의 두 가지로 그 용어가 혼용 되어 왔으나, 근래에 들어 site보다 services가 주로 사용됨에 따라, SNS는 Social Network Services의 줄임말이라고 정의했다.<sup>1)</sup> 최근에는 스마트폰의 등장으로 이용편의

성과 앱(App)의 풍부한 기능 때문에 SNS는 더욱 서비스의 한 부분으로 인식된다.

소셜네트워크서비스는 각 서비스마다 고유한 특징과 장점이 있으며, 여러 연구자가 다양하게 특징을 분류하였다. Boyd와 Ellison은 소셜 네트워크 사이트는 웹을 기반으로 개인에게 다음 세 가지를 제공하는 것이라 정의했다. 첫째는 제한된 시스템 내에서 공개적이거나 반(半)공개적인 프로필을 작성하고, 둘째는 이용자가 관계를 맺고자 하는 다른 이용자들의 목록을 공유하고, 셋째는 시스템 안에서는 연결된 다른 이용자의 목록을 보고 그 관계를 자유롭게 다닐 수 있어야 한다. 이러한 연결의 성격과 특성은 사이트마다 다르다고 했다.<sup>2)</sup>

## 2. 소셜네트워크서비스의 특성

소셜네트워크서비스는 각각의 특성을 가지고, 다양한 서비스를 제공하고 있는데 소셜네트워크서비스는 고유한 기본 특징들이 있다. Gene Smith는 소셜네트워크서비스의 특징을 7가지로 더 자세히 나누었으며, 그 내용은 <그림 1>과 같다. Identity는 시스템에서 유일한 자기표현의 방식이고, Presence는 현재의 상태 즉 온라인 또는 어느 근처에 있는지를 알릴 수 있는 방식이고, Relationships는 시스템에서 관계된 두 이용자들 간을 어떻게 표현하는지의 방식이고, Conversations는 시스템을 통해 다른 사람들과 대화하는 방식이고, Groups는 관심의 커뮤니티를 형성하는 방식이고, Reputation은 시스템에서 다른 사람의 평판을 알 수 있는 방식이고, Sharing은 참가자들에게 의미 있는 일(사진이나 비디오와 같은)을 공유하는 방식이다.<sup>3)</sup> 그는 또한 이것을 이용하여 플리커, 트위터, 디그 등 소셜네트워크서비스의 기능적 특징을 구분하였다.



<그림 1> 소셜네트워크서비스의 특성

- 1) 임정현, *대학교서관의 소셜 네트워크 서비스 운영 활성화 방안*에 관한 연구(석사학위논문, 이화여자대학교 대학원 문헌정보학과, 2012), p.19.
- 2) D. M. Boyd and N. B Ellison, "Social network sites: Definition, history, and scholarship," *Journal of Computer-Mediated Communication*, Vol.13, No.1(Oct 2007), p.211.
- 3) Gene Smith, 2007, <<http://nform.com/publications/social-software-building-block>> [cited 2013.10.06].

한편, 박정남의 소셜미디어의 성격에 따른 분류로 보면 다음 <표 1><sup>4)</sup>과 같이 볼 수 있으며, 현재에는 활성화 되어있는 것도 있으나, 몇 년 되지 않아 서비스가 제공되지 않은 서비스가 있을 정도로 급변하고 있다.

<표 1> 소셜미디어의 성격에 따른 분류

성향	분류	서비스 예
표현형	블로그	티스토리, 네이버블로그, 블로거닷컴, 텍스트큐브
	마이크로 블로그	트위터, 미투데이, 플레이톡, 토씨, 톡픽
	기타	위키피디아, 디그닷컴, 마가린
관계형	멤버쉽	싸이월드, 세이클럽, 카페(네이버/다음), 페이스북
공유형	비디오 공유	다음TV팟, 유튜브, 판도라, 아프리카
	사진 공유	플리커, 피카사, 슬라이드
게임형	온라인	와우, 리니지 등 RPG 게임

이와 같이 국내·외 연구자들이 다양하게 소셜네트워크서비스의 특징을 정의하고, 제공하는 서비스의 차이점을 구분하였으나, 대부분 소셜네트워크서비스는 이용자를 기반으로 하는 서비스의 핵심쟁점인 사용자 참여, 공유 및 개방에 대표적인 기능을 가지며, 다수의 이용자서비스 활성화에 항상 검토되어야 할 중요한 매체가 되었다.

### 3. 선행연구

소셜네트워크서비스는 이미 도서관 분야에 도입검토 및 이용되고 있다. 도서관 관점에서 소셜네트워크서비스의 특징 및 장점을 도출하여 활용할 요소를 살펴보면, 이수상은 도서관 2.0 서비스의 유형 구분에서 “사회적 색인”, “사회적 콘텐츠 생산”, “검색 및 개인화 기술/도구”로 구분하고 소셜네트워크서비스를 사회적 콘텐츠 생산으로 보았다.<sup>5)</sup>

조재인은 도서관 서비스 영역에서 수요자의 정보교류 네트워크 형성에 소셜 네트워크의 개념과 철학을 적용하기 위해 관심을 보이기 시작하였고, 논문에서는 소셜 네트워크의 개념과 의의를 살펴보고 도서관 영역에서 어떻게 해석되어 응용이 시작되고 있는지 살펴보았다. 또한 도서관 정보 수요자의 소셜 네트워크 활성화를 위한 지원 방안을 제시하였다.<sup>6)</sup>

육지에는 소셜네트워크서비스의 활용사례와 활용방안에서 이해를 돕기 위해 대표적인 소셜네트워크서비스인 트위터(Twitter.com)를 연구하였다. 활용사례를 연구하여 소셜네트워크서비스에 적

4) 박정남, START 트위터와 미투데이(에이콘, 2010), p.18.

5) 이수상, “정보생태계 관점에서 본 도서관 2.0 서비스의 연구,” 한국문헌정보학회지, 제42권, 제2호(2008), p.35.

6) 조재인, “도서관 정보 수요자를 위한 소셜 네트워크 서비스 도입에 관한 연구,” 한국도서관·정보학회지, 제39권, 제2호(2008, 6), pp.169-186.

6 한국도서관·정보학회지(제44권 제4호)

용되고 있는 세 가지 이론과 긍정적 측면과 부정적 측면을 도출하였다. 이 연구내용을 바탕으로 소셜네트워크서비스의 활용방안을 사회 안전망 구축을 위한 활용과 학습 보조 도구로의 활용으로 나누어 제안하였다. 사회 안전망 구축을 위한 활용은 신고 채널과 알림 채널로, 학습 보조 도구로의 활용은 일대일 학습, 일대다 학습에 적용하여 총 네 가지 활용방안을 제안하였다.<sup>7)</sup>

이와 같이 소셜네트워크서비스의 특징은 도서관의 활용방안 관점에서 검토해야 할 부분으로 자료의 생산·관리적인 측면, 정보공유 측면 및 정보확산 측면에서 다양하게 고려해볼만 하다.

또한 국내 도서관종의 소셜네트워크 사례에 대한 선행연구는 주로 대학도서관 위주의 연구가 실행되었다. 김유진은 국내 4년제 대학도서관의 소셜네트워크서비스 현황을 조사·분석하고, 실무자와의 인터뷰를 통하여 현재 운영에 있어서의 특징과 문제점, 효과적인 도입 및 운영을 위하여 고려해야 할 점들을 파악했다. 이를 바탕으로 대학도서관에서 소셜네트워크서비스 도입이 가지는 의미와 효과를 실현시키기 위해 적용할 수 있는 도입 및 운영방안을 제안하고, 실제 사례에 적용해 보았다.<sup>8)</sup>

임정현은 국내외 대학도서관이 운영하는 소셜네트워크서비스의 유형을 조사함으로써, 선호되는 소셜네트워크서비스의 유형을 밝히는 한편, 활성화된 대학도서관의 사례 조사를 통해 소셜네트워크서비스의 운영 활성화 방안을 도출하였다. 특히 소셜네트워크서비스를 제공하고 있는 국내 대학도서관의 소셜네트워크서비스 운영 담당자를 대상으로 대학도서관의 소셜네트워크서비스 운영 현황을 살펴보고자 설문조사를 실시하였다.<sup>9)</sup>

이유진은 기존에는 도서관 소셜네트워크서비스와 관련된 연구들은 대부분 서비스 도입의 필요성, 도입의 효과, 이용자 만족도에 관한 연구가 대부분이었다고 밝혔다. 이에 실제 도입되어 사용되고 있는 대학도서관의 소셜네트워크서비스의 이용현황에 대한 분석과 이용률에 미치는 실질적 요인의 파악에 대한 필요성이 제기되었다. 그러므로 대학도서관에서 주로 이용되고 있는 소셜네트워크서비스 도구인 블로그와 트위터가 현재 국내 대학도서관의 도입된 현황을 파악하고, 서비스 이용률이 높은 대학도서관과 낮은 대학도서관을 도출하여, 이용률에 영향을 미치는 요인을 파악하기 위한 이용자대상 설문 조사와 서비스 제공자 대상 면담 조사를 실시하였다.<sup>10)</sup>

이수상은 대학도서관에서 운영되고 있는 페이스북 페이지의 운영현황과 활용실태에 대한 데이터를 분석하여, 도서관의 페이스북 활용에 유용한 아이디어를 탐구하고자 하는 기초연구를 실시했다. 분석대상은 한국과 미국에서 선정한 20개의 대학도서관 페이스북 페이지이며, 분석 데이터는 페이

7) 육지애, 소셜 네트워크 서비스의 활용방안 연구 : 트위터를 중심으로(석사학위논문, 광운대학교 정보콘텐츠대학원 교육용계입전공, 2010), pp.59-73.  
8) 김유진, 대학도서관의 소셜 네트워크 서비스 현황과 도입방안에 관한 연구(석사학위논문, 숙명여자대학교 대학원 문헌정보학과, 2012).  
9) 임정현, 전개논문.  
10) 이유진, 대학도서관 소셜네트워크서비스 이용의 영향 요인 분석(석사학위논문, 충남대학교 대학원 문헌정보학과 문헌정보학, 2012).

지 운영에 관한 기본 데이터와 페이지 게시물의 소통에 관한 현황 데이터이다. 주요한 분석결과를 정리하면 다음과 같다. 첫째, 페이지 운영에 관한 기본 데이터에서는 한국과 미국의 대학도서관들 간에 차이가 나타났다. 둘째, 페이지 게시물에 대한 이용자 소통 현황은 유사한 양상이 나타났다.<sup>11)</sup>

국외의 경우, N.S. Harinarayana과 N. Vasantha Raju는 타임스고등교육 웹사이트 200위에서 상위100위에 선정된 대학교 도서관을 기준으로 웹2.0(블로그, RSS, 인스턴트메시징, 위키 등)을 수집, 분석하였다.<sup>12)</sup>

이와 같이 대학도서관의 경우 국내·외에 활발히 연구되고 있는 반면 타 관종의 경우, 연구사례가 미비하고, 박미영 등은 Public Library 2.0 서비스 모델을 기반으로 도서관의 서비스 혁신을 통한 디지털 지식정보화 시대에 공공도서관의 새로운 비전을 제공하고자 Public Library2.0을 위한 소셜네트워크서비스의 몇몇 해외 공공도서관의 사례 및 기능의 장점들을 나열하고, Public Library 2.0 기반 커뮤니티지식정보시스템 구현을 위한 개념적 설계<sup>13)</sup>를 한 정도이다.

따라서, 국내의 공공도서관, 전문도서관 및 학교도서관의 소셜네트워크서비스의 실태조사를 하여, 과연 이 3개의 관종은 어떠한 소셜네트워크서비스를 도입 및 활용하고 있는지 대학도서관과 비교·분석할 필요가 있다.

### III. 국내도서관의 소셜네트워크서비스 사례

#### 1. 데이터 수집 및 분석

국내 도서관의 소셜네트워크서비스 사례를 조사하기 위해 관종별로 도서관이 활성화 되어 있는 대상의 목록을 조사하였다. 각 관종별 대상 도서관 목록을 추출하기 위해 비교적 객관적인 평가 자료를 사용하고자 하였으며, 데이터 수집 대상 및 방법은 다음과 같다.

첫째, 대학도서관은 매년 대학을 평가하고 있는 중앙일보 교육개발연구소에서 선정한 종합순위 리포트 30위까지의 대학을 기준으로 대학도서관 목록<sup>14)</sup>을 추출하였다. 2010년부터 2012년까지 3년 치를 대상으로 선정하고, 중복된 목록은 제거하여 총 32개 대상을 조사하였다.

11) 이수상, “도서관 페이스북 페이지의 운영 실태에 관한 기초연구,” 한국도서관·정보학회지, 제43권, 제4호(2012. 12), pp.347-372.

12) N.S. Harinarayana and N. Vasantha Raju, “Web 2.0 features in university library web sites,” *Electronic Library*, Vol.28, No.1(2010), pp.69-88.

13) 박미영, 승현우, “Public Library 2.0 기반 지역 커뮤니티지식정보시스템 개념적 설계,” 한국비블리아학회지, 제21권, 제1호(2010), pp.193-209.

14) 중앙일보가 설립한 교육분야 전문 연구소에서 2008년부터 합리적인 잣대에 근거해 교육의 여러 분야를 측정하고 평가해 시행한 중앙일보 대학평가로서 연도별 종합평가 순위목록

8 한국도서관·정보학회지(제44권 제4호)

둘째, 공공도서관, 학교도서관, 전문도서관은 매년 도서관정보정책위원회에서 실시하는 전국도서관 운영평가 결과 우수도서관으로 선정된 도서관의 2010년부터 2012년까지를 대상으로 조사하였다. 마찬가지로 중복된 도서관은 제거하여 공공도서관은 41개, 학교도서관은 40개, 전문도서관은 9개를 조사하였다. 특히 전문도서관 수상기관 중에 한국과학기술원 도서관은 성격상 대학도서관으로 포함하는 것이 타당하다고 판단되어, 전문도서관 대상에서 제외하였다.

셋째, 이 가운데 학교도서관은 학교 홈페이지에서 학교도서관 홈페이지를 조사하려 했으나, 대부분 자체홈페이지보다는 독서교육종합지원시스템을 사용하여 차별성을 파악하기 어려웠다.

넷째, 2013년 6월부터 1개월간 조사 대상인 도서관 홈페이지에서 메뉴나 이미지 링크로 사용하고 있는 소셜네트워크서비스를 조사하고, 상용 Social Network Service(이하 상용 SNS) 위주로 분석하였다.

## 2. 기본 분석

이 연구에서는 4개 관종의 도서관(대학도서관, 공공도서관, 전문도서관, 학교도서관)을 중심으로 비교분석하였다. 우선 관종별 사례연구 대상을 추출하기 위해 전체 도서관 수 및 사례연구 대상의 수치를 비교하면 <표 2><sup>15)</sup>와 같다.

<표 2> 4개 관종별 도서관 수

구분	대학도서관 <sup>16)</sup>	공공도서관	전문도서관	학교도서관
전체 도서관수 (2012년 기준)	397 <sup>17)</sup>	759	594	11,461
참여 기관수 (2012년 기준)	102	759	78	2,079
참여기관 방법	JEDI 자체 지정	전수	공모(기관별 참여)	공모(교과부 협력)
사례연구 대상수 (2010년 ~ 2012년 목록)	32	41	9	40
전체 도서관수 대비 사례연구 대상비율	8.1%	5.4%	1.5%	0.3%
참여 기관수 대비 사례연구 대상비율	31.4%	5.4%	11.5%	1.9%

전문도서관 및 학교도서관은 전체 도서관수에 비해 사례연구 대상이 다소 적으나, 참여기관수 대비 사례연구 대상 비율은 비교적 높으며, 다양한 관종간의 비교를 위해 사례연구 대상추출을 동

15) 공공도서관, 전문도서관, 학교도서관의 통계수치는 “2012 전국도서관 운영평가 결과보고서”의 <표 1> 2012 전국도서관 운영평가 참여현황 참조.

16) 대학도서관에서 전체 도서관수를 제외한 나머지 참여 기관수, 방법, 사례연구 대상수는 중앙일보 교육개발연구소 홈페이지(<http://www.jedi.re.kr/>)의 대학평가지표의 종합평가지표에 기술된 내용을 참조하였다.

17) 학술정보통계시스템(<http://www.rinfo.kr/>)에서 대학도서관 통계 2012년 수치



일한 기준으로 설정하고자 하였다. 사례연구 대상에서 이용하고 있는 소셜네트워크서비스의 사용 비율은 다음의 <표 3>과 같다.

<표 3> 도서관종별 소셜네트워크서비스 사용비율

구분	대학도서관	공공도서관	전문도서관	학교도서관
사용 비율	75.0%	34.1%	11.1%	2.5%

위와 같이 소셜네트워크서비스의 활용 부문은 도서관종별로 편차가 존재한다. 대학도서관은 이미 상당수가 상용 SNS를 사용하고 있으며, 연구자들도 대학도서관에 도입 방안이나 활성화 방안에 대한 연구가 다수 진행 되었다. 공공도서관은 지역주민을 대상으로 실시하는 홍보나 지역의 소셜 네트워크에 도서관의 서비스를 부각하기 위해 도입을 하였거나, 새롭게 추진하면서 활발한 이용률을 보이고 있는 상황이다. 또한 전문연구소는 글로벌 환경의 영향과 최신 정보기술의 도입을 선도하는 입장으로 기관 자체의 홈페이지에는 다양한 소셜네트워크서비스를 적극적으로 도입·활용하고 있으나, 기관내의 소속도서관의 도입은 미흡했다. 이것은 소수의 운영인력이 전문도서관의 특성상 새로운 서비스를 개발하고 제공하는 것에 한계가 있기 때문이다. 또한 학교도서관은 예산, 인력 및 정책 부문에서 소셜네트워크서비스의 도입을 하기가 어려운 실정이다.

### 3. 관종별 적용 사례

이 절에서는 도서관 관종별로 소셜네트워크서비스의 활용사례를 세밀하게 분석해 보고, 분야별 특징과 차이점을 살펴보고자 한다.

#### 가. 대학도서관 사례

사례조사 대상인 32개 대학 중에 24곳이 소셜네트워크서비스를 한개 이상 도입해서 사용하고 있으며, 2개 이상을 사용하고 있는 도서관수도 16곳으로 전체의 67%이상이다. 사용하는 상용SNS는 트위터 14곳, 페이스북 13곳, 티스토리 12곳, 유튜브 3곳, 플리커 1곳, 기타 4곳이며, 상용 SNS를 도입하여 사용하고 있는 도서관은 다음의 <표 4>와 같다. 대학도서관의 경우 도서관 홈페이지와 더불어 상호 보완적으로 사용하는데, 트위터, 페이스북은 주로 도서관 홍보와 각종 정보의 활용을 위한 내용을 전달하기 위해 사용하고, 티스토리인 경우 도서관의 블로그 역할로써 도서관의 각종 정보뿐만 아니라, 웹진이나 자유로운 커뮤니티 등으로 활용하고 있다. 대부분이 대학도서관에서는 상용 SNS를 1개 이상 사용하고 있으며, 조직 특성상 별도의 서비스를 추가로 사용한다.

<표 4> 32개 대학도서관의 소셜네트워크서비스 도입 현황

상용SNS 도입 건수	도서관	도서관수	비율
4	POSTECH 청암학술정보관	1	3.1%
3	동국대학교 중앙도서관, 서울대학교 중앙도서관, 연세대학교 학술정보원, 충북대학교 도서관, 한국과학기술원 도서관	5	15.6%
2	경희대학교 중앙도서관, 부산대학교 도서관, 서강대학교 로올라 도서관, 성균관대학교 학술정보관, 영남대학교 중앙도서관, 울산대학교 중앙도서관, 인하대학교 정석학술정보관, 전북대학교 중앙도서관, 한국기술교육대학교 다산정보관, 한양대학교 백남학술정보관	10	31.3%
1	가톨릭대학교 중앙도서관, 건국대학교 상허기념도서관, 고려대학교 도서관, 숙명여자대학교 도서관, 이화여자대학교 중앙도서관, 전남대학교 도서관, 중앙대학교 서울캠퍼스 중앙도서관, 충남대학교 도서관	8	25.0%
없음	경북대학교 중앙도서관, 광운대학교 중앙도서관, 서울시립대 중앙도서관, 숭실대학교 중앙도서관, 아주대학교 중앙도서관, 한국외국어대학교 도서관, 한동대학교 학술정보관, 홍익대학교 중앙도서관	8	25.0%

트위터의 경우, 총 14개 도서관이 이용하고 있으며, 개설일자는 POSTECH 청암학술정보관이 2007년으로 가장 빠르고, 대부분 대학도서관이 2010년에 시작되었다. 트윗의 수는 보통 1,200 개 이하였으며, 트위터의 특징인 단문 성격으로 주로 간단한 도서관 소식과 문의사항 및 요구사항에 대한 답변 등 의사소통의 기능을 수행하고 있었다. 특히 1,000개 이상의 트윗을 하고 있는 도서관들은 <그림 2>와 같이 도서관 공지 및 기타 전달 사항에 대한 제목과 그 내용을 연계하는 단축URL<sup>18)</sup>을 제공함으로써 트위터의 장점을 잘 활용하고 있었다.



<그림 2> 한양대학교 백남학술정보관의 트위터

18) 도서관 공지사항 URL 페이지와 같이 긴 URL 정보를 트위터의 120자 제한성을 피하기 위해 짧게 줄여주는 URL 서비스

페이스북의 경우, 총 13개 도서관이 이용하고 있으며, 대부분이 트위터보다는 조금 늦게 2011년에서 2012년에 시작했다. '좋아요' 수는 2개 대학을 제외하고 1,000 여명 정도를 가지고 있다. 메뉴인 즐겨찾기는 13개 도서관들이 '타임라인', '정보', '사진', '좋아요' 등을 기본으로 하고 있으며, 7개 도서관은 동영상 서비스를 하고, 2개의 도서관이 '지도', '이벤트', '노트' 등을 추가로 사용하고 있었다. 페이스북에서 자신의 생각이나 글 등을 올리는 게시판인 '담벼락'의 주요 내용은 도서관 소식, 행사, 홍보 및 공지사항이 대부분을 차지하고 있었다. 게시물의 형태는 텍스트와 이미지 위주였으며, 4개 대학정도가 이용안내 등의 동영상을 게시하였다. 트위터보다는 늦게 시작하였으나, 오히려 더 활성화되고 있는 양상을 보이고 있었다. 이것은 이용자가 최근 트위터보다 페이스북의 이용률이 높아지는 시대적 흐름과 맞물려 있다고 볼 수 있다.

블로그의 경우, 총 14개 도서관이 이용하고 있으며, 그 중 12곳이 타 블로그 대신에 티스토리 블로그를 이용하고 있었다. 대부분의 제공 서비스는 도서관 소식 및 공지, 소개, 일반 행사, 이용자 교육에 관련된 내용이었다. 숙명여자대학교 도서관에서는 'Research Guide' 로 연구자가 필요한 정보 안내로만 사용하거나, 충남대학교 도서관은 'News Letter'만으로 특화시켜 사용하는 경우도 있었다.

이밖에 사용한 상용 SNS중에서 유튜브는 주로 동영상을 기반으로 한 도서관 안내 및 이용안내를 서비스하고, 플리커는 추천도서의 표지이미지를 제공하며, Pinterest는 사진을 기반으로 한 이벤트, 뉴스, 시설안내 등을 제공했다.

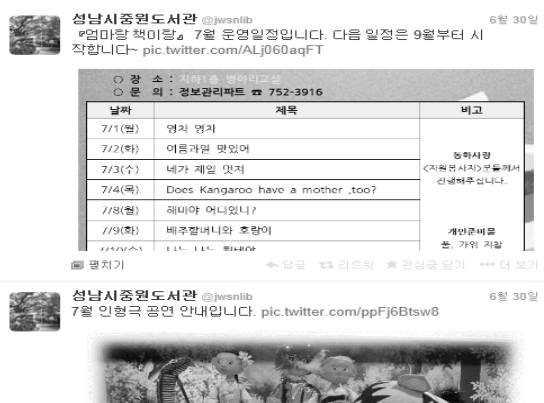
#### 나. 공공도서관 사례

사례조사 대상인 41개 공공도서관 중에 14곳이 소셜네트워크서비스를 도입해서 사용하고 있으며, 2가지 이상을 사용하고 있는 도서관은 전체의 43% 이상이다. 사용하는 상용 SNS는 트위터 13곳, 페이스북 6곳, 티스토리 2곳, 유튜브 1곳, 플리커 1곳, 기타 1곳이며, 상용 SNS를 도입한 전체 41개 도서관은 <표 5>와 같다. 소셜네트워크서비스를 제공하는 공공도서관 중에 한 곳을 제외한 13곳이 트위터 서비스를 제공하고 있었다. 이는 트위터의 장점인 140자의 단문으로써 정보 조작의 간편함과 지역주민에게 보다 빠르게 전달할 수 있는 신속함의 요소가 반영된 것으로 볼 수 있다. 특히 지속적으로 언론매체에서 상용 SNS의 장점과 이것이 대중에 미치는 효과를 전달함으로써 대중적 이용자를 대상으로 하는 공공도서관에서의 소셜네트워크서비스 도입은 더욱 가속화될 것으로 본다.

〈표 5〉 41개 공공도서관의 소셜네트워크서비스 도입 현황

상용SNS 도입 건수	도서관	도서관수	비율
4	성남시수정도서관, 성남시중원도서관	2	4.9%
3	노원정보도서관	1	2.4%
2	김해도서관, 도봉도서관, 정독도서관	3	7.3%
1	광진정보도서관, 동두천시립도서관, 바른샘어린이도서관, 수원시 지혜샘도서관, 양산도서관, 완주군립고산도서관, 인천광역시 미추홀도서관, 중국문화체육센터도서관	8	19.5%
없음	강릉시립중앙도서관, 경상북도립울릉공공도서관, 광주광역시립무등도서관, 군포시 중앙도서관, 금천구립가산정보도서관, 노원어린이도서관, 담양공공도서관, 담작은도서관, 목포공공도서관, 부산광역시립시민도서관, 부산광역시립중앙도서관 수정분관, 삼척평생교육정보관, 서대문구립이진아기념도서관, 서울시립어린이도서관, 영암군정보문화센터 삼호도서관, 용산도서관, 원주평생교육정보관, 인천광역시중앙도서관, 장성공공도서관, 장흥공공도서관, 전주시립도서관, 제천시립도서관, 천안시중앙도서관, 충청남도남부평생학습관, 통영도서관, 파주시립중앙도서관, 해남군립도서관	27	65.9%

트위터의 경우, 총 13개 공공도서관이 이용하고 있으며, 개설일자는 성남시중원도서관이 2009년 11월로 가장 빠르며, 대부분이 2011년과 2012년에 시작하였다. 트윗의 수는 일부 2곳을 제외하면 보통 500개 이하로써 많지 않았다. 트윗 내용은 주로 도서관 소식이며 그중에서도 〈그림 3〉과 같이 프로그램 소개가 많이 되었다. 이것은 공공도서관이 트위터를 이용하여 지역주민에게 도서관의 다양한 프로그램 정보를 신속하고 효과적으로 제공함을 알 수 있다.



〈그림 3〉 성남시중원도서관의 트위터

페이스북의 경우, 트위터보다는 상대적으로 적은 6개 도서관이 이용하고 있으며, 가입시작일도 2012년부터 2013년으로 늦게 시작했다. '즐거찾기'는 '타임라인', '정보', '사진', '좋아요'의 기본적인

메뉴만을 사용하고 있었다. 담벼락의 주요 내용은 도서관 소식, 행사, 홍보 및 공지사항이 주였으며, 게시물의 형태는 주로 텍스트와 이미지만 게시하고 있었으며, 대체로 활성화되고 있지 않았다.

블로그의 경우, 성남시에 있는 수정도서관과 중원도서관 2곳만이 티스토리 블로그를 활발히 사용하고 있었으며, 티스토리의 방문자수는 33,988건과 19,552건이고, 전체글은 494건과 133건이었다. 제공 서비스는 주로 도서관 소식과 추천도서, 정보공간 및 커뮤니티 등을 제공하였다. 기타 상용 SNS로는 노원정보도서관에서 유튜브와 플리커를 제공하나 그 내용은 미비했다.

#### 다. 전문도서관 사례

사례조사 대상인 9개 전문도서관 중에 한 곳이 소셜네트워크서비스를 도입해서 사용하고 있으며, 이 한 곳은 트위터, 페이스북, 기타의 상용 SNS를 사용하고 있었다. 전체에 9개 도서관 중에 상용 SNS를 도입한 도서관은 <표 6>과 같다.

<표 6> 9개 전문도서관의 소셜네트워크서비스 도입 현황

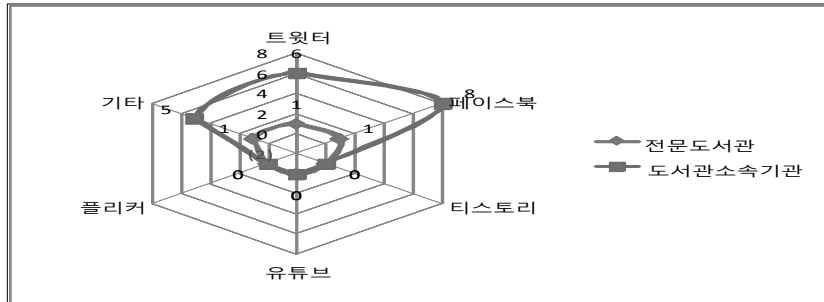
건수	도서관	수량	비율
3	해양과학도서관	1	11.1%
없음	국토연구원 도서관, 농촌진흥청 농업과학도서관, 한국교육개발원 전자도서관, 한국노동연구원 전자도서관, 한국농촌경제연구원 도서관, 한국원자력연구원 전자도서관, 한국장애인고용공단 고용개발원, 항공우주 지식정보 제공시스템	8	88.9%

대부분 전문도서관 자체는 상용 SNS 도입을 하지 않았지만, 도서관이 소속된 모기관의 홈페이지를 조사하면 상당히 다른 결과를 보이고 있으며, 도입 현황은 <표 7>과 같다. 이 내용으로 유추해보면 단위도서관보다 도서관을 보유한 상위기관들이 상용 SNS를 이용하여 기관의 홍보 및 정보 확산에 노력하고 있다는 것을 알 수 있다.

<표 7> 9개 전문도서관의 모기관의 소셜네트워크서비스 도입 현황

상용SNS 도입 건수	도서관	도서관수	비율
3	농촌진흥청, 한국원자력연구원, 한국장애인고용공단, 한국해양과학기술원	4	44.4%
2	한국교육개발원, 한국농촌경제연구원, 한국항공우주연구원	3	33.3%
1	한국노동연구원	1	11.1%
없음	국토연구원,	1	11.1%

이를 도표로 보면 <그림 4>와 같이 확연히 구분됨을 알 수 있다.



〈그림 4〉 전문연구소 기관과 소속 전문도서관의 상용SNS 도입현황

이와는 달리, 유일하게 한국해양과학기술원의 전문도서관인 해양과학도서관은 트위터, 페이스북 그리고 블로그를 사용하고 있었는데, 트위터의 경우에 트윗/팔로잉/팔로워 수가 890/2011/1197 건으로 대학도서관만큼이나 활성화되어 있었다.

또한, 페이스북 역시 2011년 7월에 가입하여, '좋아요' 수는 1201건에 이를 정도로 활성화 되고 있었다. 해양과학도서관은 페이스북을 통하여 도서관 소식, 행사 공지사항 및 시설 이용안내를 주로 게시하였으며, 게시물의 형태는 텍스트, 이미지, 동영상이다. 즐겨찾기는 '타임라인', '정보', '사진', '좋아요', '동영상', '지도'가 있다. 블로그도 네이버 블로그를 활용하여 소식, 책 추천 및 각종 이용안내를 활발히 제공하고 있다.

#### 라. 학교도서관 사례

사례조사 대상인 40개 학교도서관은 거의 대부분이 도서관 홈페이지를 대신하여 시·도 교육청에서 제공하는 독서교육종합지원시스템을 사용하였다. 독서교육종합지원시스템은 일반적인 도서 검색, 독후활동 및 토론 커뮤니티는 제공하지만, 타 관중처럼 소셜네트워크서비스를 제공할 수 기능은 없었다.

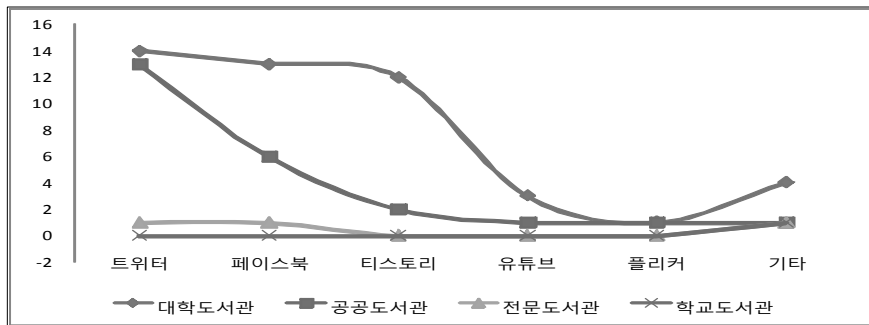
#### 4. 관중별 비교분석

지금까지 본 바와 같이 도서관종별 소셜네트워크서비스의 활용 부문은 편차가 심하다. 관중과 관계없이 소셜네트워크서비스의 활용 정도는 트위터, 페이스북, 티스토리, 유튜브, 플리커 순이며, 자세한 내용은 〈표 8〉과 같다. 도서관종별 사용한 기타 서비스는 네이버블로그, 미투데이, 자체사서 커뮤니티, 자체블로그, 라이브채팅, vimeo, printerest, Book Review Blog (springshare), School Zem 등이다.

〈표 8〉 도서관에서 사용하고 있는 소셜네트워크서비스

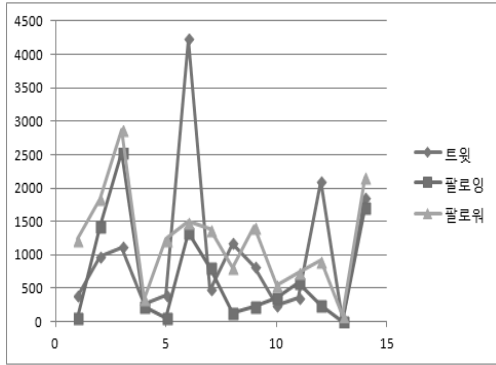
구분	트위터	페이스북	티스토리	유튜브	플리커	기타
대학도서관	14	13	12	3	1	4
공공도서관	13	6	2	1	1	1
전문도서관	1	1	0	0	0	1
학교도서관	0	0	0	0	0	1
합계	28	20	14	4	2	7

〈그림 5〉에 나타난 바와 같이 대학도서관의 경우에는 트위터, 페이스북, 티스토리를 많이 이용하는 반면, 공공도서관은 대부분이 트위터를 사용하고 페이스북과 블로그(티스토리)는 상대적으로 적게 사용하는 것으로 나타났다. 이것은 김유진(2012)이 밝힌 것처럼 대학도서관의 경우 초기에 블로그를 가장 먼저 도입했었으나, 이용자의 성향과 운영의 편리성으로 인해 점차 페이스북과 트위터가 활성화되고 있다는 것과 동일한 결과이다. 특히 트위터는 140자 이내의 단문 중심으로 간편함과 신속함은 운영상에 가장 큰 장점이기도 하며, 지역주민들에게 다양한 문화행사 및 도서관 프로그램을 홍보하고, 이에 대한 유치를 하기 위해 잘 활용되고 있었다.

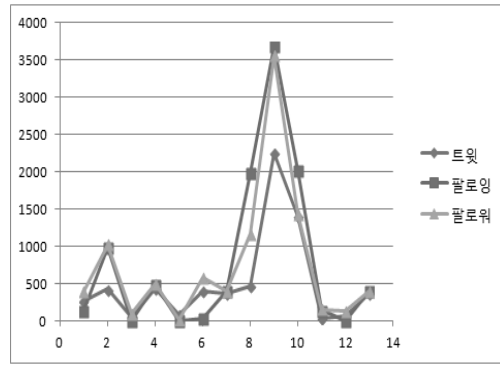


〈그림 5〉 소셜네트워크서비스 별 도서관 종별 사용 추이

트위터의 관계맺기 특성을 비교해 보면, 트위터의 이용형태를 알 수 있다. 〈그림 6〉은 대학도서관의 트윗, 팔로잉, 팔로워를 그리고 〈그림 7〉은 공공도서관의 트윗, 팔로잉, 팔로워를 분산차트로 표시하였다. 대학도서관이 팔로잉보다는 팔로워의 수가 많은 것과는 달리 공공도서관은 팔로잉과 팔로워의 수가 비슷한 것을 알 수 있다. 이것은 대학도서관의 경우, 도서관보다는 이용자가 도서관의 정보를 수집하기 위해 더욱 적극적인 노력을 한 것으로 보인다. 따라서 대학도서관이 도서관 공지 및 정보전달에 트윗을 적극 활용하면 좋은 효과를 얻을 수 있을 것이다. 공공도서관의 경우에는 도서관 별로 상당히 큰 편차가 있지만, 몇몇 우수한 사례를 벤치마킹한다면 현재의 서비스를 보다 개선할 수 있을 것이다.



<그림 6> 대학교서관의 트윗, 팔로잉, 팔로워



<그림 7> 공공도서관의 트윗, 팔로잉, 팔로워

위와 같은 관중별 편차가 발생하는 이유를 살펴보면, 소셜네트워크서비스가 이용자에게 제공하는 많은 장점이 있으나, 도서관이 소셜네트워크서비스에 정보의 신속성, 최신성 및 풍부함을 유지하기 위해 이용자의 기존 서비스를 제공하면서 추가적으로 소셜네트워크서비스의 즉시 대응 및 다양한 콘텐츠를 올리는 작업은 많은 노력과 시간이 요구된다. 따라서 대학교서관과 공공도서관에 비해 상대적으로 인력 규모가 작은 전문도서관과 학교도서관은 더욱 어려운 문제이다. 전문도서관인 경우는 연구기관 성격상 전문기술 및 동향에 일부 맞추어 갈 수 있으나, 대부분 1인 운영체제인 학교도서관인 경우에는 소셜네트워크서비스를 이용자에게 지원하기에는 어려운 상황이다.

학교도서관의 경우에는 이용자에게 소셜네트워크서비스를 제공하기 보다는 오히려 1인 체제의 사서들 간의 업무적으로 소셜네트워크서비스를 이용하는 방안이 더 합리적일 것이다. 이지연 과 민지연은 학교도서관 운영 활성화 관련 선행연구에서는 “장서개발지원”, “학교도서관 운영상담”, “최신정보 수집 및 제공” 등과 같은 요소를 도출하였으며, 이를 위하여 학교도서관은 관련 정보의 수집, 체계 및 공유가 현실적으로 필요하다고 지적했다.<sup>19)</sup> 이용자 계층이 초·중·고의 단위별로 동일계층에 대한 서비스를 제공하고, 단위 학교별 운영하는 행사 및 이용자의 정보추구행태가 비슷하다는 특성을 고려하여 볼 때, 사서간의 참여, 개방 및 소통을 유도하고, 분산되어 있는 사서들의 네트워크를 활용한다면 정보수집, 다양한 역할적 수용 및 자료구축 등의 학교도서관 사서업무를 개선할 수 있을 것이다.

19) 이지연, 민지연, “학교도서관 지원 및 협력체제의 운영 방안에 관한 연구,” 한국문헌정보학회지, 제42권, 제4호 (2008), pp.283-285.



## IV. 결론

이 연구는 국내 도서관종별 소셜네트워크서비스를 활용하고 있는 사례를 조사하여, 관종별로 특성과 차이점을 분석하고, 타 관종의 사례를 참조하여 관종별 도서관의 특성에 맞도록 정착시킬 요소와 방향을 제시하고자 하였다.

관종별(대학도서관, 공공도서관, 전문도서관, 학교도서관)로 비교적 객관적인 평가 자료를 활용하여 선정한 대학도서관 32개, 공공도서관 41개, 전문도서관 9개, 학교도서관 40개의 홈페이지를 각각 방문하였다. 각 관종별 홈페이지에서 상용 SNS 위주로 분석을 하였으며, 자체로 구축한 게시판 형태의 커뮤니티는 제외하였다.

관종별로 살펴보면 대학도서관의 경우에는, 사례조사 대상인 32개 대학 중에 24곳이 소셜네트워크서비스를 도입해서 사용하고 있으며, 2가지 이상을 사용하고 있는 도서관 수도 16곳으로 전체의 67% 이상에 이르고 있었다. 트위터, 페이스북은 주로 도서관 홍보와 각종 정보의 활용을 위한 내용을 전달하기 위해 사용하고, 티스토리는 도서관의 블로그 역할로써 도서관의 각종 정보뿐만 아니라, 웹진이나 자유로운 커뮤니티 등으로 활용하고 있다. 대부분이 대학도서관에서는 상용 SNS를 1개 이상 사용하고 있으며, 조직 특성상 별도의 서비스를 추가로 사용한다.

이와 같이 대학도서관은 다양한 소셜네트워크서비스를 고루 이용하지만, 초기에 블로그와 트위터 위주에 서비스에서 페이스북과 멀티미디어를 지원하는 유튜브, 플리커, Pinterest 등의 서비스를 확대 적용하는 것을 볼 수 있다.

공공도서관의 경우에는, 사례조사 대상인 41개 공공도서관 중에 14곳이 소셜네트워크서비스를 도입해서 사용하고 있으며, 2가지 이상을 사용하고 있는 도서관은 전체의 43% 이상이다. 공공도서관에서는 소셜네트워크서비스를 제공하는 도서관 중에 한 곳을 제외한 13곳이 트위터 서비스를 제공하고 있다. 공공도서관은 대학도서관보다는 도입이 다소 늦지만, 지역주민을 상대하는 대중성을 기반으로 하기 때문에 이용이 점차 증가하고 있고, 소셜네트워크서비스의 특징을 잘 활용한다면, 도서관 홍보 및 지원을 위한 또 하나의 역할을 담당할 수 있을 것이다.

전문도서관의 경우에는, 9개의 전문도서관 중에 한 곳만이 트위터, 페이스북, 네이버 블로그의 상용 SNS를 도입하여 사용하고 있었으며, 전문도서관 자체 보다는 모기관에서의 활용도가 오히려 높은 것으로 나타났다. 9개 모기관 중에 한 곳을 제외한 8곳이 소셜네트워크서비스를 도입해서 사용하고 있으며, 2가지 이상을 사용하고 있는 기관은 전체의 77% 이상이다. 단문의 트위터보다는 페이스북을 더 많이 활용하고 있으며, 소셜네트워크서비스를 도입할 때 최소 1개 이상을 적용하고 있었다. 특히 네이버 블로그나 자체 블로그, 미투데이 등 자유롭게 콘텐츠를 사용하는 블로그 형태를 활용하는 것도 타 관종과 비교하여 특이한 현상이었다.

학교도서관의 경우에는, 사례조사 대상인 40개 학교도서관 중에 도서관 홈페이지를 자체적으로 운영하는 곳은 없었고, 독서교육종합지원시스템의 일반적인 도서검색, 독후활동 및 토론 커뮤니티는 제공하나, 도서관 자체의 홍보나 정보안내를 위한 소셜네트워크서비스를 제공하는 기능이 없었다.

도서관에서 사용하는 상용 SNS는 각 관중의 특성, 이용자의 경향, 지원인력 및 정책적인 것에 영향을 받을 것이다. 대학도서관이 초기 블로그에서 트위터 및 블로그로 서비스의 중심이 이동되고, 공공도서관이 트위터를 적극 활용하는 것은 이용자의 경향과 운영의 편리성이 반영된 것으로 보인다. 또한 전문도서관의 경우 모기관에서 활발히 서비스를 제공하지만, 전문도서관은 그 서비스가 미비하고, 학교도서관은 거의 제공하지 못하는 것도 이러한 이유 때문으로 분석된다.

이와 같은 결과를 기반으로 하여 시사점은 다음과 같다.

첫째, 소셜네트워크서비스가 가장 활성화되어 있는 대학도서관 및 공공도서관의 우수 사례를 충분히 검토하여, 타 관중별 특성에 맞는 서비스 및 적용방향을 도출해야 할 것이다. 이미 여러 연구들이 소셜네트워크서비스와 대학도서관에 대한 연구가 진행되었을 뿐 아니라, 소셜네트워크서비스를 적용하면서 발생하는 각종 장·단점을 살펴보면 도움이 될 것이다.

둘째, 전문도서관의 경우 모기관에서 활발히 적용하고 있는 소셜네트워크서비스를 분석하고, 이에 대한 효과분석을 실시할 필요가 있다. 조직 구성원은 작으나 소규모의 운영인력을 활용하여, 적극적인 홍보나 이미지 제고 및 정보공유에 대한 효과를 얻는다면, 도서관에서 충분히 도입 활용할 수 있을 것이다.

셋째, 학교도서관의 경우, 현재는 거의 소셜네트워크서비스 도입이 미비하나, 향후 도입의 필요성 및 활용 가능성은 무한하다고 볼 수 있다. 특히 1인 체제이기 때문에 이용자를 위한 서비스뿐만 아니라, 업무적으로 서사들과의 소통과 참여 그리고 공유가 절실한 학교도서관에 맞는 도입방안을 검토한다면, 다른 관중에 비해 더욱 활성화 될 수 있는 가능성이 풍부하다.

## 참고문헌

- 김유정. “소셜네트워크서비스 이용에 대한 비교 연구.” 언론과학연구, 제13권, 1호(2013. 2), pp. 5-32.
- 김유진. 대학도서관의 소셜 네트워크 서비스 현황과 도입방안에 관한 연구. 석사학위논문, 숙명여자대학교 대학원 문헌정보학과, 2012.
- 노영희. “도서관 3.0의 개념과 서비스 모형에 관한 연구.” 한국정보관리학회지, 제27권, 4호(2010), pp.283-307.
- 박미영, 승현우. “Public Library 2.0 기반 지역 커뮤니티지식정보시스템 개념적 설계.” 한국비블리

- 아학회지, 제21권, 제1호(2010), pp193-209.
- 박정남. START 트위터와 미투데이. 에이콘, 2010.
- 오승혜. 대학도서관의 블로그 활용방안에 관한 연구. 석사학위논문, 연세대학교 대학원 문헌정보학과, 2005
- 육지애. 소셜 네트워크 서비스의 활용방안 연구 : 트위터를 중심으로. 석사학위논문, 광운대학교 정보콘텐츠대학원 교육용게임전공, 2010.
- 이경환. 국내 소셜 네트워크 서비스(SNS) GUI 디자인의 발전 방안에 대한 분석 및 연구. 석사학위논문, 경희대학교 교육대학원 디자인·도예교육전공, 2012.
- 이수상. “정보생태계 관점에서 본 도서관 2.0 서비스의 연구.” 한국문헌정보학회지, 제42권, 제2호(2008), pp.29-49.
- 이수상. “도서관 페이스북 페이지의 운영 실태에 관한 기초연구.” 한국도서관·정보학회지, 제43권, 제4호(2012. 12), pp.347-372.
- 이시형. 소셜 네트워크 서비스의 표현연구 : 휴먼네트워크를 중심으로. 석사학위논문, 성균관대학교 디자인대학원 시각디자인전공, 2010.2.
- 이유진. 대학도서관 소셜네트워크서비스 이용의 영향 요인 분석. 석사학위논문, 충남대학교 대학원 문헌정보학과 문헌정보학, 2012.
- 이지연, 민지연. “학교도서관 지원 및 협력체제의 운영 방안에 관한 연구.” 한국문헌정보학회지, 제42권, 제4호(2008), pp.269-290.
- 임정현. 대학도서관의 소셜 네트워크 서비스 운영 활성화 방안에 관한 연구. 석사학위논문, 이화여자대학교 대학원 문헌정보학과, 2012.
- 조재인. “도서관 정보 수요자를 위한 소셜 네트워크 서비스 도입에 관한 연구.” 한국도서관·정보학회지, 제39권, 제2호(2008. 6), pp.169-186.
- 한국인터넷진흥원. 2012년 인터넷이용실태조사 최종보고서. 한국인터넷진흥원, 2012.
- Boyd, D. M. and Ellison, N. B. “Social network sites: Definition, history, and scholarship”. *Journal of Computer-Mediated Communication*, Vol.13, No.1(2007), pp.210-230
- Cordell, Diane. “Skype and the Embedded Librarian.” *Library Technology Reports*, Vol.48, No.2(2012), pp.8-11.
- Farkas, Meredith G. *Social software in libraries: building collaboration, communication and community online*. New Jersey: Information Today, Inc. 2007.
- Garoufallou, Emmanouel; Charitopoulou, Vassiliki. “Web 2.0 in library and information science education: the Greek case.” *New Library World*, Vol.113, No.3/4(2012), pp.202-217.

- Naslund, Jo-Anne; Giustini, Dean. "Towards School Library 2.0: An Introduction to Social Software Tools for Teacher Librarians." *School Libraries Worldwide*, Vol.14, No.2(2008), pp.55-67.
- Harinarayana, N.S. and Vasantha Raju N. "Web 2.0 features in university library web sites." *Electronic Library*, Vol.28, No.1(2010), pp.69-88.
- Redden, Carla S.. "Social Bookmarking in Academic Libraries: Trends and Applications." *Journal of Academic Librarianship*, Vol.32, No.3(2008), pp.219-227.

국한문 참고문헌의 영어 표기

(English translation / Romanization of references originally written in Korean)

- Cho, Jane. "A Study on Social Network of Library information User." *Journal of Korean library and information science society*, Vol.39, No.2(2008. 6), pp.169-186.
- Kim, Yoo-Jin. *A Study on the Present Status and Introduction of Social Networks Services of University Libraries*. M.A. Department of Library and Information Science of SookmyungWomen's University. 2012.
- Kim, Yoo-Jung. "Uses and Gratification of Cyworld, Facebook, Twitter : A Comparative Study." *Journal of Communication Science*, Vol.13, No.1(2013. 2), pp.5-32.
- Korea Internet Security Agency. *2012 Internet Use Survey Final Report*. Korea Internet Security Agency. 2012.
- Lee, Jee-Yeon and Min, Ji-Yeon. "Research on School Library Support and Cooperation System Management." *Journal of the Korean Society for library and information science*, Vol.42, No.4(2008), pp.269-290.
- Lee, Kyoung-Hwan. *Analysis and Study on Developmental Examinations into GUI Design of South Korean SNS*. M.A. Department of Design & Ceramic Arts Education, Graduate School of Education, Kyunghee University. 2012.
- Lee, Shi-Hyung. *Expressin Study of Social Network Service*. M.A. The Major in Visual Degin at Design Department, Graduate School of Sungkwunkwan University. 2012.
- Lee, Soo-Sang. "A Preliminary Study on the Current Condition of University Library Facebook Pages." *Journal of Korean library and information science society*, Vol.43, No. 4(2012. 12), pp.347-372.
- Lee, Soo-Sang. "A Study on the Library 2.0 Service Form a Information Ecosystem View Points." *Journal of the Korean Society for library and information science*, Vol.42, No.2(2008), pp.29-49.

- Lee, Yoo-Jin. *A Study on Factors Affecting the Usage of Social Network Service in University Library*. M.A. Department of Library and Information Science, Graduate School of Chungnam University. 2012.
- Lim, Jung-Hyun. *A Study on the Promoting of Social Network Services for Academic Libraries*. M.A. Department of Library and Information Science, The Graduate School Ewha Woman University. 2012.
- Noh, Young-Hee. "A Study Library 3.0 Concept and its Service Model." *Journal of Korean Society for Information Management*, Vol.27, No.4(2010), pp.283-307.
- Oh, Seung-Hye. *A Study of using blogs in academic libraries*. M.A. Department of Library and Information Science of Yonsei University. 2005.
- Park, Jamie. *Start Twitter, me2day*. acorn, 2010.
- Park, Mi-Young and Seung, Hyon-Woo. "A Study on Conceptual Design of Local Community Knowledge Information System Based on Public Library 2.0." *Journal of the Korean Bibliography Society for Library and Information Science*, Vol.21, No.1(2010), pp.193-209.
- Yook, Ji-ae. *Utilization Studies of Social Network Service*. M.A. Department of Educational Game, Graduate School KwangWoon University. 2010.

