

# 지역대표도서관의 조직 및 운영방안에 관한 연구\*

- (가칭)부산도서관을 중심으로 -

## A Study on the Organizational Structure and Operational Plans of Local Government Representing Library - with a Reference to the Library of Busan -

김 영 기(Youngkee Kim)\*\*  
장 덕 현(Durk-Hyun Chang)\*\*\*  
이 용 재(Yong-Jae Lee)\*\*\*\*

### < 목 차 >

I. 서론	III. 부산대표도서관의 관리 및 운영 방안
II. 부산대표도서관의 기능과 역할	1. 관련 연구 및 참조 사례
1. 지역대표도서관의 역할과 업무	2. 부산대표도서관의 조직 및 인력 계획
2. 부산대표도서관의 성격 규정	3. 부산대표도서관의 예산 계획
3. 부산대표도서관의 주요 기능과 역할	IV. 요약 및 결론

### 초 록

이 연구의 목적은 부산광역시 대표도서관인 부산대표도서관의 조직과 효율적인 운영 방안을 제시하는 것이다. 부산대표도서관은 '부산광역시 차원의 거점 도서관', '정책도서관이자 연구도서관', '부산학 도서관' 등 복합적 성격을 갖는 도서관으로 그 성격을 규정하였으며, 부산대표도서관의 5대 핵심 기능은 도서관정책 수립, 지원협력, 자료보존, 정보서비스, 행정지원이다. 부산대표도서관의 기능과 역할의 원활한 수행을 위해서는 도서관정책과, 지원협력과, 자료보존팀, 정보서비스과, 행정지원과 등의 4과 1팀의 운영 조직이 필요하며, 관장은 3급 또는 개방형 직급으로, 각 과장은 4급 또는 5급으로, 그리고 팀장은 5급 또는 6급의 직급으로 제안하였다. 부산대표도서관의 최소 필요 인력은 기반조성단계에서 행정직 10명, 사서직 31명, 전산직 2명 등 모두 43명의 인력이, 정착단계에서는 각각 12명, 44명, 5명 등의 61명이 필요할 것으로 산출되었으며, 연간 운영 예산은 인건비 1,527,360천원, 자료구입비 735,000천원, 기타 운영비 2,130,000천원 등으로 연간 4,392,360천원의 예산이 필요할 것으로 추정되었다.

키워드: 도서관계획, 지역대표도서관, 도서관운영, 공공도서관, 도서관정책

### ABSTRACT

The objective of this study is to present the organization and management plan for the new main library in Busan metropolitan city. The characteristics of the Busan Library was defined as follows: stronghold library of Busan, policy and research library, and research hub for Busan studies. The five core functions of the library are to be library policy making, support and collaboration, preservation, information services, and administrative support. In order to fulfill the duties and the roles of the library, it has been suggested to maintain 4 departments along with 1 team including the department of library policy, the department of support and collaboration, the department of information services, the department of administrative support, and the preservation team. It has also been suggested to secure proper number of personnel including 43 staff members for the opening of the library, which consist of 10 administrative staff, 31 librarians and 2 computer specialists. The annual operating budget has been estimated to 4.33 billion won including labor cost (1.53 billion won), acquisitions (735 billion won) and, other operating cost (2.13 billion won).

Keywords: Library planning, Local government representing library, Library management, Public library, Library policy

\* 본 연구는 2014년 부산대표도서관 건립 기본계획 연구의 일환으로 진행되었음.

\*\* 경성대학교 문헌정보학과 부교수(ykk@ks.ac.kr) (제1저자)

\*\*\* 부산대학교 문헌정보학과 교수(dchang@pusan.ac.kr) (공동저자)

\*\*\*\* 부산대학교 문헌정보학과 교수(lj5384@pusan.ac.kr) (교신저자)

•논문접수: 2015년 8월 7일 •최초심사: 2015년 8월 25일 •게재확정: 2015년 7월 17일

•한국도서관정보학회지 46(3), 51-70, 2015. [http://dx.doi.org/10.16981/kliss.46.201509.51]

## I. 서론

국내에서 지역대표도서관의 설립과 역할이 갈수록 중요해지고 있다. 도서관법 제22조에 따르면, 특별시, 광역시, 특별자치시·도·특별자치도는 해당지역의 도서관시책을 수립하여 시행하고 이와 관련된 서비스를 체계적으로 지원하기 위하여 지역대표도서관을 지정 또는 설립하여 운영하여야 한다.<sup>1)</sup> 이처럼, 지역대표도서관은 광역자치단체 차원에서 제반 도서관을 총괄하고 지원하는 역할을 수행한다. 동시에 지역대표도서관은 하나의 공공도서관으로서 소재 지역의 주민에게 서비스를 제공하는 역할도 한다.

선진국에서는 이러한 지역대표도서관이 제반 공공도서관이 연결된 네트워크의 중심에서 개별 공공도서관을 체계적으로 지원하는 역할을 하고 있다. 국내에서는 아직 선진국 수준에는 미치지 못하지만, 지역 내에서 공공도서관의 수가 증가하고 상호대차 서비스와 도서관 협력의 필요성도 늘어나고 있다. 이에 따라 국내에서도 그 동안 중앙집중적인 도서관정책과 관종별로 분산되어 추진해온 도서관서비스를 시·도 지역단위로 조정·통합하여 운영할 필요성이 대두하였고, 지역대표도서관을 통하여 해당 지역의 도서관시책을 수립하고 시행하고자 하는 것이다. 아래는 부산광역시에서의 대표도서관 설립 및 역할에 대해 보도한 기사이다.

사상구 덕포동 상수도 계량기검사센터 부지가 분석을 통해 가장 최적의 입지로 선정되어 '부산 대표도서관'이 들어섭니다. 부산시는 지난 20일 '도서관의 도서관'으로 지역 공공도서관의 거점 역할을 하게 될 대표도서관 건립 터를 최종 선정했습니다. 내년부터 공사에 들어가 2018년에 개관됩니다. …… 부산 대표도서관은 국·시비 500억 원을 들여 연면적 1만 5천㎡ 규모로 들어섭니다. 자료실과 보존서고, 열람실, 회의실, 교육실 등을 갖춘 예정이며, 부산의 공공도서관들을 대표하는 만큼 부산시 도서관정책 실행기관, 부산 관련 자료를 체계적으로 수집·제공하는 '부산학 연구의 메카' 역할을 맡습니다.<sup>2)</sup>

이처럼 부산대표도서관의 건립 위치가 덕포 상수도 부지로 최종 확정되었다. 부산시는 그동안 대표도서관 입지 선정을 위해 사상구 덕포동 상수도 계량기검사센터와 도시철도 신평역 주차장, 부산시민공원, 부산시청 앞 공공청사부지 등 최종 후보지 4곳을 두고 최적의 입지를 분석해 왔다. 건립 위치와 건축 규모가 확정된 만큼 이제 남은 것은 제대로 된 운영을 위한 부산대표도서관의 기능과 역할을 정립하고 관리 및 운영 방안을 마련하는 것이다.

이 연구는 부산광역시 대표도서관인 부산대표도서관의 조직과 효율적인 운영 방안을 제시하기 위한 연구로서, 그 구체적인 목적은 다음과 같다.

- 1) 도서관법 제22조 [법률 제13222호] <<http://www.law.go.kr/lsInfoP.do?lsiSeq=169602#0000>> [인용 2015. 09. 13].
- 2) "사상구 덕포동에 들어서는 부산도서관", 부산광역시 공식 블로그 쿨부산. <<http://blog.busan.go.kr/3638>> [인용 2015. 07. 04].

- 가. 부산대표도서관의 성격 규정
- 나. 부산대표도서관의 주요 기능과 역할 정립
- 다. 부산대표도서관의 업무추진 전략 마련
- 라. 부산대표도서관의 조직 및 인력 계획 마련
- 마. 부산대표도서관의 예산 계획 수립

부산대표도서관의 기능과 역할은 부산대표도서관의 성격 규정, 사명과 비전의 설정, 관련 법<sup>3)</sup>의 조항과 법 제정 의도 파악, 부산지역의 특수성 반영, 국내외 지역대표도서관의 기능과 역할 파악 등의 방법을 통해 도출하였다. 또한 부산대표도서관의 운영 방안은 관련 연구와 각종 통계자료 및 다른 지역 대표도서관의 사례를 참조한 다음, 연구팀간의 브레인스토밍을 통해 도출하였다.

## II. 부산대표도서관의 기능과 역할

### 1. 지역대표도서관의 역할과 업무

지역대표도서관의 역할과 업무에 대해서는 도서관법에 규정되어 있으며, 그 세부사항은 시행령에 규정되어 있다. 도서관법 제4장의 공공도서관 부분 제22조에 따르면, 특별시·광역시·특별자치도(이하 “시·도”라 한다)는 해당지역의 도서관시책을 수립하여 시행하고 이와 관련된 서비스를 체계적으로 지원하기 위하여 지역대표도서관을 지정 또는 설립하여 운영하여야 한다고 규정되어 있다. 즉 지역대표도서관은 공공도서관으로서의 업무와 함께 광역자치단체의 도서관 시책을 수립하여 시행하고, 관련 서비스를 체계적으로 지원하는 별도의 역할이 부여되어 있는 것이다.

도서관법 제23조(업무)에서 규정하고 있는 지역대표도서관의 업무는 다음과 같다.

<p>제23조(업무) 지역대표도서관은 다음 각 호의 업무를 수행한다. &lt;개정 2009.3.25.&gt;</p> <ol style="list-style-type: none"> <li>1. 시도 단위의 종합적인 도서관자료의 수집·정리·보존 및 제공</li> <li>2. 지역의 각종 도서관 지원 및 협력사업 수행</li> <li>3. 도서관 업무에 관한 조사연구</li> <li>4. 지역의 도서관자료수집 지원 및 다른 도서관으로부터 이관받은 도서관자료의 보존</li> <li>5. 국립중앙도서관의 도서관자료 수집활동 및 도서관 협력사업 등 지원</li> <li>6. 그 밖에 지역대표도서관으로서 필요한 업무</li> </ol>
--

3) 지역대표도서관의 역할과 업무 등에 대해서는 도서관법 제23조(업무), 도서관법 제 24조(지방도서관정보서비스위원회의 설치 등) 및 도서관법 시행령 제15조(지역대표도서관의 설립·운영 등) 등에 규정되어 있다.

#### 4 한국도서관정보학회지(제46권 제3호)

또한 도서관법 제24조(지방도서관정보서비스위원회의 설치 등)에는 다음과 같이 규정되어 있다.

제24조(지방도서관정보서비스위원회의 설치 등) ① 사도는 관할지역 내에 있는 도서관의 균형 있는 발전과 지식정보격차의 해소에 관한 주요사항을 심의하기 위하여 지방도서관정보서비스위원회(이하 "지방도서관위원회"라 한다)를 둔다.

② 지방도서관위원회는 다음 각 호의 사항을 심의한다.

1. 지방도서관의 균형발전에 관한 사항
2. 지방도서관의 지식정보격차 해소에 관한 사항
3. 그 밖에 지방도서관정책을 위하여 지방도서관위원회에서 필요하다고 인정하는 사항

③ 지방도서관위원회는 위원장 1인과 부위원장 1인을 포함한 15인 이내의 위원으로 구성한다.

④ 위원장은 시도지사가 되고, 부위원장은 지역대표도서관장이 되며 위원은 도서관에 관한 전문지식과 경험이 풍부한 자 중 위원장이 위촉하는 자가 된다.

⑤ 위원장은 회의를 소집·주재한다.

⑥ 위원장은 필요한 경우에 부위원장으로 하여금 직무를 대행하게 할 수 있다.

⑦ 지방도서관위원회의 운영에 관하여 필요한 사항은 당해 지방자치단체의 조례로 정한다.

또한 도서관법 시행령 제15조(지역대표도서관의 설립·운영 등)에는 다음과 같이 규정되어 있다.

제15조(지역대표도서관 설립·운영 등) ① 법 제22조제1항에 따라 시도지사는 해당 특별시·광역시·특별자치시·도·특별자치도가 설립한 공공도서관이나 그 밖의 공공도서관 중 하나를 지정하여 지역대표도서관으로서의 업무를 수행하게 하여야 한다. <개정 2009.9.21., 2012.8.13.>

② 지역대표도서관의 장은 매년 11월 말까지 다음 각 호의 사항을 종합하여 시도지사에게 보고하여야 한다.

1. 차년도 지역도서관 운영계획
2. 지역 내 도서관협력 및 국립중앙도서관과의 협력 현황
3. 지역 내 공공도서관 건립 및 공동 보존서고의 운영 현황
4. 지역 내 공공도서관 지원과 지역격차 해소 추진 실적
5. 지역 내 도서관활동의 평가 및 실태조사 분석결과

도서관법 및 그 시행령에 지역대표도서관의 업무가 규정되어 있는 만큼 새로 설립될 부산 대표도서관은 부산지역주민에 대한 도서관서비스 기능보다는 우선적으로 부산지역의 도서관 협력활동을 주도하고, 부산지역 보존서고의 역할을 수행하며, 부산지역 내 균형발전을 목적으로 부산광역시가 수립하는 도서관정책의 수립 및 시행을 지원하는 기능을 기본 임무로 가진다고 하겠다. 즉, 부산대표도서관은 부산광역시 차원에 있어 “도서관의 도서관”으로서의 역할을 담당하여야 한다.

#### 2. 부산대표도서관의 성격 규정

이 연구에서는 부산대표도서관의 성격을 ‘부산광역시 차원의 거점 도서관’, ‘정책도서관이

자 연구도서관', '부산학 도서관'으로서의 복합적 성격을 갖는 도서관으로 규정하였다. 이를 좀 더 구체적으로 살펴보면 다음과 같다.

#### 가. 부산광역시 차원의 거점 도서관

우선 부산대표도서관은 국가도서관 행정체계에 있어서 부산광역시 차원의 거점 도서관으로서의 성격을 가진다. 부산대표도서관은 부산지역을 대표하는 도서관의 성격을 가지고 있으므로, 외형적으로나 내용적으로 부산지역의 중심도서관으로서의 역할을 수행하여야 하며, 국립중앙도서관이 국가 전체 차원의 '도서관의 도서관'으로서의 역할을 부여받고 있다면, 부산대표도서관은 부산광역시 차원에서 '도서관의 도서관'의 역할을 부여받고 있다고 보아야 할 것이다.

기존의 도서관 행정체계가 '문화관광부(국립중앙도서관) - 기초지방자치단체 단위 도서관'의 두 단계 행정체계에 의해 추진되어 왔다면, 새로운 도서관 행정체계를 '도서관정보정책위원회(문화관광부, 국립중앙도서관) - 지역대표도서관 - 기초지방자치단체 단위 도서관'의 세 단계 행정 체계에 의해 추진되며, 이것은 행정단위가 하나 더 증가한 것이라기보다는 국립중앙도서관의 국가 전체 '도서관의 도서관'으로서의 역할을 더욱 강화하고, 지역 도서관과 관련한 역할은 지역대표도서관이 담당하도록 그 역할과 범위를 특성화함으로써, 도서관서비스 체계 전반의 역량을 강화하고자 한 것이라고 보아야 할 것이다(문화관광연구원 2007, 57).

#### 나. 정책도서관이자 연구도서관

부산대표도서관은 부산광역시의 도서관정책 수립 지원 및 이와 관련한 실태의 조사·연구 등에 업무의 초점을 맞춘 도서관이라고 볼 수 있으며, 국립중앙도서관이 중앙정부의 도서관정책 시행과 관련하여 주 역할을 담당하는 것처럼, 부산대표도서관은 부산시가 시행하는 도서관정책을 마련하고 시행하는 기관으로서의 성격이 부여되어 있다. 부산대표도서관은 한편으로 부산광역시 차원의 도서관 정책을 수립하고 집행하는데 중요한 지원 역할을 담당하여야 하며, 다른 한편으로는 도서관서비스 수준 제고와 관련한 부산지역주민 및 부산지역도서관의 수요를 종합하여 이를 제도적으로 해결할 수 있는 방안을 모색하는 '부산지역 수요 종합모니터링 도서관'의 역할을 담당해야 할 것이다. 또한 부산지역에서 도서관서비스를 시행할 경우 부딪히는 문제점과 보다 나은 서비스를 제공하기 위해 개선되어야 할 사항들을 종합적으로 연구·검토하고, 이를 중앙정부, 광역자치단체, 기초자치단체 등에 전달함으로써, 다양한 영역에서 제기되는 문제들을 해소하는 연구도서관으로서의 성격도 띠고 있다고 볼 수 있다(문화관광연구원 2007, 58).

#### 다. 부산학도서관

부산대표도서관은 도시의 생성과 변천과정을 한눈에 보여줄 수 있는 전시관(가칭 부산과 노라마)과 함께, 부산의 역사·문화·산업·행정 등 부산의 전 분야에 관련된 자료를 망라적으로 수집하여 제공하는 명실상부한 ‘부산학 연구의 메카’가 되어야 할 것이다. 이를 위해 부산대표도서관은 부산지역의 모든 기관이나 단체 및 개인의 자료를 수집하여 제공하여야 하며, 여기에는 부산지역 모든 공공기관의 각종 행정 발간물, 부산지역 모든 시민단체, 기업 등에서 생산된 자료와 행사자료, 간행물 및 부산지역에서 개최되는 전시회, 음악회, 학술회의 등에서 배포되는 자료, 부산출신 작가 등 지역 인사의 저작물과 유품, 다른 지역에서 생산된 부산지역에 관련된 모든 자료, 부산지역 기업의 경영관련 자료 및 구직자의 취업, 창업희망자의 창업에 관련된 모든 자료 등이 포함된다.

### 3. 부산대표도서관의 주요 기능과 역할

이상의 논의를 토대로 부산대표도서관의 주요 기능과 역할을 도출하여 정리해 보면 다음과 같다.

#### 가. 도서관정책 기능(도서관정책과)

도서관정책 기능은 크게 도서관정책의 수립 및 시행 기능과 조사·연구기능을 포함한다. 중앙정부차원의 도서관발전종합계획 수립을 위해 매년 광역자치단체가 시행계획을 수립하여 보고하도록 되어 있으며, 지역대표도서관은 광역자치단체를 도와 지역 내 도서관정책개발 및 집행 지원과 관련된 업무를 수행해야 한다. 또한 지역 내 지식정보자원을 효율적으로 연계 활용하고 지역 특성에 적합한 도서관협력 및 서비스 체계가 구축될 수 있도록 지원하여야 하며, 이를 위해 부산대표도서관은 부산광역시의 도서관정책 개발 및 집행, 국가차원의 도서관발전종합계획을 기본으로 수립된 부산광역시 차원의 도서관발전종합계획 수립 및 시행, 부산광역시 도서관정보서비스위원회 업무 지원, 부산지역 도서관정책 수립을 위한 조사·연구 등의 업무를 추진하여야 한다. 이를 위한 구체적인 기능과 역할을 정리해 보면 다음과 같다.

- 부산광역시의 도서관정책 개발 및 집행
  - 부산광역시의 특성과 여건에 따른 도서관 정책 개발
  - 도서관 정책 추진 및 점검·평가
  - 부산지역의 도서관발전 장애요인 분석 및 정책방향 제언
  - 국립중앙도서관, 도서관정보정책위원회 및 도서관정책기획단, 한국도서관협회, 지역 문헌정보학자 등 도서관정책 관련 조직 및 전문가와 협력

- 국가차원의 도서관발전종합계획을 기본으로 수립된 부산광역시 차원의 도서관발전종합계획 수립 및 시행
  - 부산광역시의 도서관 운영 현황 조사 및 분석
  - 기초자치단체별 도서관 운영 현황 조사 및 분석
  - 도서관 관련 통계 및 현황 데이터 수집
  - 지역주민들의 도서관 요구 조사 및 분석
  - 도서관발전종합계획에 따른 연차별 계획 수립 및 추진에 관한 관종별 또는 관종 간 협력 워크숍 개최
  - 지역 내 도서관 활동에 대한 종합적인 연차보고서 작성(행정부서, 의회, 지역주민들에게 보고)
- 부산광역시 도서관정보서비스위원회 업무 지원
  - 부산지방도서관위원회의 심의를 거쳐 수립된 차년도 지역도서관 지원정책 조사, 시장에게 보고
  - 부산지역 내 도서관협력 및 국립중앙도서관과 협력 현황 조사, 보고
  - 부산지역 내 공공도서관 건립 및 공동 보존서고의 운영 현황 조사, 보고
  - 부산지역 내 문고지원과 지역격차 해소 추진 실적 조사, 보고
  - 부산지역 내 도서관활동의 평가 및 실태조사 분석결과 조사, 보고
- 조사·연구기능
  - 부산광역시가 효과적인 도서관정책을 수립할 수 있도록 도서관서비스 관련 제반 실태 파악과 관련 자료 및 정보에 대한 조사·분석 시행
  - 지역 고유의 지식자원 DB를 개발 활용하여 지역연구 등에 이용될 수 있도록 지원
  - 도서관 시책 수립을 위한 자료조사 및 연구
  - 부산광역시의 행·의정 활동에 대한 자료 제공
  - 부산지역 고유 지식자원 DB 기획 및 개발
  - 부산지역 내 지식정보서비스 종합 실태 조사
  - 도서관 관련 각종 통계 조사 등
  - 부산지역 도서관 활성화를 위한 조사 연구

#### 나. 지원협력 기능(지원협력과)

지원협력 기능은 지역별 도서관시책에 따른 도서관서비스 활성화를 위한 지원협력 활동을 수행하는 것을 말하며, 이를 위해서는 다양한 관종의 도서관 간 지식정보자원의 흐름을 원활하게 하여 도서관 이용자에게 수준 높은 서비스를 제공할 수 있도록 지원하여야 한다. 여기에

8 한국도서관정보학회지(제46권 제3호)

는 부산광역시 내 공공·학교·대학·전문도서관 사이의 협력 사업, 도서관정보화 지원 및 정보교육 지원, 부산지역 내 타 문화시설과의 연계 협력 지원, 시청·교육청과의 협력업무 추진 등이 포함된다. 이를 위한 구체적인 기능과 역할은 다음과 같다.

- 부산지역 각급 도서관 운영 지원
  - 공공도서관 및 작은도서관 운영 지원, 장애인도서관 육성 지원, 학교도서관 개방운영 지원, 공·사립 작은도서관 육성 지원, 교육청 도서관 운영 지원, 지역 도서관단체에 대한 지원 및 협력 등
  - 도서관 정책 및 운영에 대해 도서관 운영자, 이용자, 독서단체의 아이디어 및 지원협력 사항에 대한 접수·논의·상담을 위한 온·오프라인 창구 설치
  - 부산지역 내 단위도서관 건립과 운영 및 서비스 등에 관련된 전문 컨설팅 제공
  - 도서관 운영과 관련한 기술지도 및 도서관 경영분석 또는 평가업무 지원
- 부산광역시 내 공공·학교·대학·전문도서관 사이의 협력 사업
  - 지역도서관 정책개발체계 구축: 대표도서관으로서 지역도서관 지원·협력
  - 국가표준 상호대차 서비스 활성화 지원
  - 도서관별 소장 자료 공유 및 상호대차서비스 실시 협약 체결 유도
  - 정보교류 운영사례 수집 및 가이드라인 제정
  - 공동 홍보
  - 전문 인력 확보 및 교육
  - 세미나 워크숍 지원
- 도서관정보화 지원 및 정보활용교육 지원
  - 부산대표도서관 홈페이지 운영 및 도서관협력 네트워크 시스템 운영
  - 도서관 관련 법률에 대한 자문 제공 지원
  - 부산광역시 내 도서관 직원, 자원봉사자 등에 대한 교육
  - 전산기기 관리 및 운용 지원 확충
  - 정보활용교육 프로그램 개발 및 보급, 공동 운영
  - 전문 강사 인력풀 구축
  - 경영정보관리시스템 개발 및 보급
- 부산지역 내 타 문화시설과의 연계 협력 지원
  - 프로그램 및 인적 네트워크 활용
  - 공동 워크숍 개최를 통한 상호 협력 방안 모색
- 시청·교육청과의 협력업무 추진



#### 다. 자료보존 기능(자료보존팀)

자료보존 기능을 수행하기 위해 부산대표도서관은 부산지역 내 공공도서관 자료 중 공동 보존의 필요성이 있는 자료들의 수집·활용 및 공동 보존 서고를 운영하여야 한다. 여기에는 자료보존 종합계획 수립, 훼손자료 복원 및 보존, 자료보존 교육프로그램 개발, 보존서고 운영 결과에 대한 성과분석 및 평가, 자료폐기 업무 등이 포함되며, 이 외에도 법에 따라 부산광역시에서 발행한 자료를 수집·제공하는 지역 납본 센터로서의 기능 및 부산지역에 특화된 지식자원 디지털 아카이빙 등이 포함된다. 이를 위한 구체적인 기능과 역할은 다음과 같다.

- 부산지역 내 공공도서관 자료 중 공동 보존의 필요성이 있는 자료들을 수집하여 활용 및 공동 보존 서고 운영
  - 자료보존 종합계획 수립
  - 훼손자료 복원 및 보존
  - 자료보존 교육프로그램 개발
  - 보존서고 운영 결과에 대한 성과분석 및 평가, 개선 추진
  - 자료폐기 업무
- 법에 따라 부산광역시가 발행한 자료 수집 제공(지역 납본 센터)
  - 납본의 지역 거점 역할 수행
  - 행정자료 제공을 통한 지역 주민의 행정 만족도 및 참여도 제고
  - 행정자료 이외에도 부산지역 내 각종 기관, 단체 등에서 발행된 자료들도 수집하여 제공
- 부산지역에 특화된 지식자원 디지털 아카이빙
  - 각 단위 도서관이 소장하고 있는 주요 정보자원 조사
  - 디지털 아카이빙 대상 선정 기준 작성
  - 대상자료 선정, 디지털 아카이빙 시스템 구축

#### 라. 정보서비스 기능(정보서비스과)

부산대표도서관의 정보서비스 업무수행과 관련하여 부산대표도서관은 다른 도서관과는 차별화된 업무개발 및 수행에 초점을 맞출 필요가 있다. 이 연구에서는 부산시민 전체를 대상으로 한 장서개발정책 수립·갱신·시행, 광역차원의 지역정보 통합서비스, 사회적 취약계층에 대한 정보서비스, 디지털도서관 서비스 등과 함께 ‘부산학도서관(가칭 부산과노라마)’의 운영을 제시한다.

- 장서개발정책 수립·갱신·시행
  - 대표도서관의 위상에 걸맞은 자료 유형별(일반자료, 어린이자료, 멀티미디어자료, 향토자료, 연속간행물, 참고자료, 디지털자료 등) 선정 및 수서

- 지역분담수서 총괄
- 시민 및 정보취약계층을 위한 서비스 및 프로그램 운영
  - 일반자료실, 장애인자료실, 디지털자료실, 각종 전시실 등의 설치 및 운영
  - 부산대표도서관이 위치한 기초지방자치단체 관내 독서, 문화 프로그램 제공
  - 정보취약계층을 위한 서비스 프로그램 개발 및 보급
  - 이동도서관 등을 통한 정보소외 지역에 대한 서비스 확대
- 부산학도서관(가칭 부산파노라마) 운영
  - 부산이란 도시의 생성과 변천과정을 한눈에 보여줄 수 있는 전시관과 함께, 부산의 역사·문화·산업·행정 등 부산의 전 분야에 관련된 자료를 망라적으로 수집하여 제공하는 명실상부한 부산학 연구의 메카 기능
  - 이를 위해 부산대표도서관은 부산지역의 모든 기관이나 단체 및 개인의 자료를 수집하여 제공하고, 여기에는 부산에서 생산된 모든 자료, 부산 출신 인사에 의해 생산된 모든 자료, 부산에 관련된 모든 자료가 포함되며, 구체적인 자료 수집의 범위는 다음과 같음.
    - ① 공공자료: 각종 행정 발간물. 부산의 향토자료 및 부산시 행정 및 의정 자료 등 포함
    - ② 민간자료: 시민단체 등의 행사자료와 간행물, 지역에서 개최되는 전시회 음악회 학술회의 등에서 배포되는 자료, 뿌리찾기 자료 등
    - ③ 부산출신 작가 등 지역 인사의 저작물과 유품 및 부산지역에 관련된 모든 자료
    - ④ 부산지역 기업의 경영 및 구직자의 취업, 창업희망자의 창업에 관련된 모든 자료
  - 부산 지식DB 구축 및 부산 지식정보서비스 운영
- 부산광역시 차원의 지역정보 통합 서비스
  - 부산광역시 도서관 전체의 독서 및 문화 프로그램에 대한 통합 정보 제공
  - 부산광역시 전역 차원의 독서운동 전개 및 개별 도서관의 독서운동 지원
- 디지털도서관 서비스
  - 디지털 정보서비스 시스템 구축
  - 지역 도서관 안내를 위한 포털 사이트 구축 및 운영
  - 지역 내 이색 도서관, 이색 자료 등 소개

마. 행정지원 기능(행정지원과)

- 행정업무(재정·회계)
- 홍보업무(언론보도, 소식지, 잡지, 연보편찬 등)
- 시설관리

### Ⅲ. 부산대표도서관의 관리 및 운영 방안

#### 1. 관련 연구 및 참조 사례

##### 가. 문화관광연구원에서 제시한 지역대표도서관의 조직 및 직급 안

도서관법에서 규정하는 지역대표도서관의 역할을 고려하여, 문화관광연구원에서 제시한 지역대표도서관의 조직 안 및 예상 직급은 아래와 같다(문화관광연구원 2007, 37).

〈표 1〉 지역대표도서관의 조직 및 직급

대표도서관장(3급)					
도서관정책과 (4급)	지원협력과 (4급)	자료보존과 (5급)	정보서비스과 (5급)	조사연구과 (5급)	행정지원팀 (6급)
<ul style="list-style-type: none"> <li>•광역도서관 정책 개발 및 집행</li> <li>•지방도서관정보 서비스위원회 업무 지원</li> <li>•정책추진 및 점검 평가 등</li> </ul>	<ul style="list-style-type: none"> <li>•공공 대학 학교 전문도서관 협력 업무</li> <li>•도서관협력네트 워크시스템 운영</li> <li>•도서관정보화 지원 및 정보교육 지원</li> <li>•지역도서관 및 도서관단체에 대한 지원 협력</li> </ul>	<ul style="list-style-type: none"> <li>•광역자치단체 행정자료 수집</li> <li>•지역분담수서</li> <li>•공동보존서고 운영</li> <li>•지역도서관의 주요 정보자원 디지털 아카이빙</li> <li>•보존관련 일반 업무</li> </ul>	<ul style="list-style-type: none"> <li>•지역주민에 대한 열람봉사</li> <li>•상호대차 및 협동 참고봉사</li> <li>•지역특성화 및 분담수서</li> <li>•소외지역 이동도서관 운영</li> <li>•디지털도서관 서비스</li> </ul>	<ul style="list-style-type: none"> <li>•시도 행/의정 활동에 관한 자료 제공</li> <li>•지역도서관 활성화를 위한 조사 연구</li> <li>•지역 고유 지식자원 DB 개발</li> </ul>	<ul style="list-style-type: none"> <li>•행정업무</li> <li>•홍보업무</li> <li>•시설관리</li> </ul>

위 안에서 제시된 조직은 법에서 규정한 지역대표도서관의 역할과 업무를 충실히 수행하기 위해 구상된 것으로 기존의 공공도서관 조직과는 확연한 차이를 보여주고 있으며, 또한 위 조직 안은 지역대표도서관이 일반 공공도서관과 달리 지역주민에 대한 서비스를 주요 업무로 설정하고 있지 않고, 이보다는 광역자치단체의 도서관정책 수립 지원 및 이와 관련된 조사·연구, 지원협력 등을 주 업무로 하고 있음을 보여주고 있다. 특히 장서의 증가로 일반 공공도서관에서 건물의 하중과 관련된 문제가 지속적으로 제기되고 있는 시점에서 지역대표도서관이 공공도서관의 자료 가운데 보관할 만한 가치가 있는 자료들을 공동 보존하는 기능을 위하여 자료보존과를 별도의 부서로 설정하고 있다(문화관광연구원 2007, 38).

그러나 부산광역시의 경우, 도서관정책 수립 및 시행 관련 여건을 감안할 필요가 있으며, 위에 제시된 형태로 부산대표도서관의 조직을 구성할 경우 나타나는 문제는 관장 및 과장의

직급을 어떻게 구성할 것인가 하는 것이다. 관장 및 과장의 직급은 부산대표도서관의 위상 및 도서관이 수행하여야 할 역할의 우선순위를 보여준다는 차원에서 중요성을 가지기 때문에, 위 안은 관장의 직급을 3급으로 하여 지역 도서관정보서비스위원회 부위원장으로서의 역할을 수행하기에 부족함이 없도록 하였으며, 도서관정책과와 지원협력과의 과장 직급을 4급으로 제시하여 정책수립 및 집행 지원 업무를 지역대표도서관의 가장 중요한 업무로 삼고 있음을 보여주고 있다.

#### 나. 서울 대표도서관

서울 대표도서관 건립을 위한 기본계획(2008)에서는 서울대표도서관 운영 조직 구성은 2과 3팀으로 최소인력을 34~45명으로 하고, 운영방안으로 가칭 '서울도서관재단'과 같은 독립재단을 설립하여 운영하는 방안을 제시하였다. 여기에 따르면 관장을 사서 자격의 2급 또는 3급으로 제시하였으며, 행정지원과 8인, 정보관리과(과장 사서 4급) 6인, 정보정책연구팀(팀장 사서 4급) 8인, 기획협력팀(팀장 사서 3급 또는 전산 5급) 6인, 시민서비스팀(팀장 사서 4급) 6인 등으로 제안하고 있다.

현재 서울도서관은 사업소 성격의 독립 부서로 그 조직은 개방형직급의 관장 하에 행정지원과, 도서관정책과, 정보서비스과 등의 3개과로 구성되어 있으며, 부서별 인원은 행정지원과(과장 5급, 선임과장) 11명, 도서관정책과(과장 사서사무관) 9명, 정보서비스과(과장 사서사무관) 16명 등 36명이며, 최근 정보서비스과에 시간선택제 임기제 공무원(라, 마급) 14명(이 중 12명은 사서직)을 신규로 채용하였다.

#### 다. 경기대표도서관

경기 대표도서관 운영 기본계획 연구(2008)에서는 경기대표도서관 운영 조직 구성을 4과 1팀으로 제안하였다. 관장의 직급은 3급이 적절하지만, 현실적으로 적절한 자격을 갖춘 대상자가 없는 경우 개방형 공무원 임용제를 활용하는 방법도 제시하였다. 제시된 조직별 인원을 보면, 도서관정책과(4급) 8명, 도서관개발과(4급) 32명, 정보서비스과(4급) 30명, 장서개발조직과(4급) 20명, 행정지원팀(5급) 10명 등으로 총 인원은 100명이다.

#### 라. 울산대표도서관

울산광역시 시립도서관 건립 기본계획 수립(2013)에서는 울산시립도서관의 조직구성 및 업무분장을 3과 7팀으로 할 것을 제안하였다. 관장의 직급에 대해서는 특별히 제안하지 않았으며, 조직별 인원을 자료정보과 22명(사서 20, 전산 2), 도서관정책과 12명(사서 11, 행정 1), 운영지원과 11명(행정 4, 사서 3, 시설2, 전산 2) 등의 46명으로 제안하였다.

조직은 자료정보과, 도서관정책과, 운영지원과의 3개과로 구성되며, 자료정보과에는 정보

서비스팀(15명)과 정보기술팀(6명)이, 도서관정책과에는 정책기획팀(5명), 교육·훈련팀(3명), 자료보존팀(3명)이, 그리고 운영지원과에는 대외협력팀(6명), 기술지원팀(4명)이 포함되어 있다.

#### 마. 부산광역시립시민도서관

현재 부산대표도서관으로 지정·운영되고 있는 부산광역시립시민도서관의 정원은 행정직 14명, 사서직 30명, 전산직 2명, 기술직 5명, 관리운영직 11명으로 모두 62명이다. 부서별로 보면 도서관정책부 8명(사서 6, 전산 2), 총무과 13명(행정 5(사서서기관 포함), 기술 2, 전산 6), 사서과 7명(사서 6, 기술 1), 열람과 24명(사서 17, 기술 2, 관리운영 5), 학부모지원센터 10명(행정 7, 사서 2, 관리운영 1)이며, 계약직 22명(도서관정책부 9, 열람과 12, 학부모지원센터 1)이 별도로 근무하고 있다.

#### 2. 부산대표도서관의 조직 및 인력 계획

부산도서관이 도서관법에 의해 부여된 업무와 위에서 제시된 기능과 역할을 원활히 수행할 수 있기 위해서는 업무를 효과적으로 추진하기 위한 부산도서관의 조직·인력 및 예산계획 등의 업무추진 전략을 수립하는 것이 필요하다. 부산도서관의 조직은 앞에서 제시된 부산도서관의 5대 핵심 기능에 따라 도서관정책과, 지원협력과, 자료보존과, 정보서비스과, 행정지원과 등의 5개 과로 구성되는 것이 가장 적절해 보인다.

인력의 문제는 크게 관장과 직원의 문제로 구분해 볼 수 있다. 관장과 관련하여 광역시 차원의 도서관정책 수립 및 시행의 효과적 지원이라는 차원에서 고위직급 관장의 확보가 필수적이다. 부산대표도서관장은 부산광역시 도서관정보서비스위원회의 당연직 부위원장이 됨으로써, 위원장인 부산광역시장 불참 시 이를 대신하여 광역시 차원의 도서관발전계획을 총괄적으로 심의하는 위치에 있고, 또한 지방도서관정보서비스위원회에 참여하는 위원 가운데는 일반적으로 직급이 높은 교육청 소속 도서관장이나 시도의회 의원 등이 참여하기 때문에 부산대표도서관의 조직적 위상 자체는 일반 공공도서관보다 높은 위상을 차지할 필요가 있으므로 이에 적절한 수준(2~3급)으로 관장의 직급을 확보할 필요가 있다.<sup>4)</sup> 또한 관장은 지역대표도서관이 가지는 중심적·전문적 역할과 도서관서비스의 사회적·본질적 역할을 이해하고, 부산대표도서관 및 부산광역시의 전체 도서관들을 이끌 수 있도록 사서 자격증을 소지한 사람으로 한다.

직원과 관련하여서는 단계별로 인력 충원 계획을 수립하여 추진하는 것이 필요하다. 부산

4) 참고로 (사)한국도서관협회의 한국도서관기준의 공공도서관기준(2013년)에서는 “광역자치단체의 지역대표도서관장 및 공공도서관을 단일시스템으로 조직·운영하는 기초자치단체의 중앙관(또는 시스템 본부) 관장의 직급은 각각 당해 지역의 전체 인구를 서비스대상으로 삼아 결정”하도록 규정하고 있는데, 봉사대상 인구 100만 이상의 경우, 1급 정사서 자격증 소지자로서 5년 이상의 관리경력을 자격요건으로 규정하고 있다.

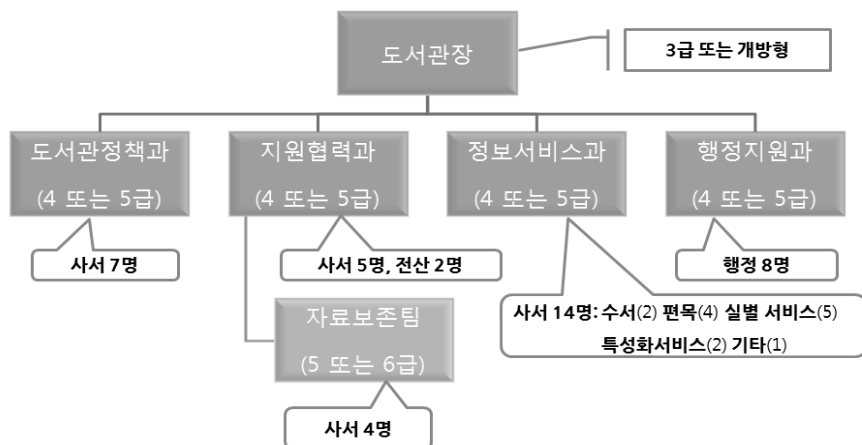
도서관의 직원 규모는 부산지역의 특성에 맞게 구성하되, 중장기적으로는 도서관법에서 규정하고 있는 역할을 수행할 수 있도록 각 업무 영역에 최소인원 이상을 배치하여야 할 것이다.

(사) 한국도서관협회의 한국도서관기준(2013년) 중 공공도서관기준에 따르면 “지역대표도서관의 적정 인원수는 사서직원 기본인력 20명에 당해 지역의 전체 서비스 대상인구 10만 명당 사서직원 1명씩을 증원 배치하고, 전체 사서직원수의 1/3에 상당하는 기타 직원을 추가로 배치하는 것이 바람직하다”고 권고하고 있다. 2015년 현재 부산 인구는 약 3,515천명이므로 이에 따른 부산대표도서관의 적정 인원은 사서직 55명(20명 + 35명)에 기타 직원 18명을 포함하여 전체 73명이 된다.

또한 **도서관법 시행령 상의 도서관의 사서배치 기준(제4조 제1항 관련)**에 따르면, “도서관 건물이 330제곱미터 이하인 경우에는 사서 3명을 두되, 면적이 330제곱미터 이상인 경우에는 그 초과하는 330제곱미터마다 사서 1명을 더 두며, 장서가 6천권 이상인 경우에는 그 초과하는 6천 권마다 사서 1명을 더 둔다”고 규정되어 있다. 부산대표도서관의 규모를 면적 15,000제곱미터, 초기 열람용 자료 350,000권으로 설정할 경우, **105명(면적 47명, 장서수 58명)의 사서직원이 필요하다.** 다만 위에서 제시한 적정인원 수는 공공도서관을 기준으로 하고 있기 때문에, 역할과 기능면에서 차이가 있는 부산대표도서관의 경우에는 직원 구성에 있어서 일정한 차별성을 둘 필요가 있으며, 특히 정책 및 연구도서관으로서의 성격을 가지고 있는 부산대표도서관의 특성상 다른 공공도서관에 비해 사서직을 포함한 전문직의 비율이 더 높게 책정될 필요가 있을 것이다.

이상의 논의를 토대로 부산대표도서관의 운영 조직 및 최소 필요 인력을 산출하여 제시하면 다음 그림과 같다.

부산대표도서관의 조직 및 최소 필요인력 산출(안)(43명=행정8+사서31+기타2)



<그림 1> 부산대표도서관의 조직 및 최소 필요인력 산출 (안)

아울러 부산대표도서관의 인력 구성(안)을 기반조성단계와 정착단계로 나누어 산출하여 제시하면 <표 2>와 같다.

<표 2> 부산대표도서관의 인력 산출 (안)

부서 및 직급	주요 기능 및 산출 기준	인력 구성 (안)					
		기반조성단계			정착단계		
		일반	사서	전산	일반	사서	전산
관장(3급)	•부산시 전체의 도서관계획, 도서관정책, 대표도서관 운영 총괄		1*			1	
도서관정책과(4급)	•부산광역시 도서관 정책개발 및 집행 •부산광역시 차원의 도서관발전종합계획 수립 •지방도서관정보서비스위원회 업무지원 •도서관 시책 수립을 위한 자료조사 및 연구 •부산광역시 행정정활동에 대한 자료 제공 •지역 고유 지식자원 DB 기획 및 개발 •부산지역 내 지식정보서비스 종합 실태 조사 •부산지역 도서관 활성화를 위한 조사 연구		7			10	
지원협력과(5급)	•부산지역 각급 도서관 운영 지원 •공공·대학·학교·전문특수도서관 협력사업 •도서관협력네트워크 시스템 운영 •도서관정보화 지원 및 정보활용교육 지원 •지역도서관 및 도서관단체, 타 문화시설과의 연계 협력 사업 •대표도서관 홈페이지 운영 •시청 및 교육청과의 협력업무 추진		5	2		8	4
자료보존팀/과(5~6급)	•공동보존서고 운영 •보존관련 일반 업무(폐기 업무 포함) •법에 따라 부산광역시가 발행한 자료 수집 제공(지역 납본 센터) •부산지역에 특화된 지식자원 디지털 아카이빙		4			6	
정보서비스과(5급)	•장서개발정책 수립, 갱신, 시행 •지역 분담수서 총괄 •시민 및 정보취약계층을 위한 서비스 •부산학도서관(가칭 부산파노라마) 운영 •광역차원의 지역정보 통합 서비스 •디지털도서관 서비스 •부산시 행정 및 부산시의회 의정 활동을 지원하는 자료제공 서비스 •관내 독서, 문화프로그램 제공 •부산시 전역 독서운동 전개, 지원 •지역특성화자료, 뿌리찾기 자료 구축 및 제공		14			18	1
행정지원과(5급)	•행정업무(재정회계) •홍보업무(언론보도, 소식지, 잡지, 연보 편찬 등) •시설관리	10			12	1	
소계		10	31	2	12	44	5
계			43			61	

\* 관장: 사서 자격증 소지자

### 3. 부산대표도서관의 예산 계획

부산도서관 건립 후의 운영 예산을 산정하기가 쉽지 않으나, 기존에 운영되고 있는 도서관을 기준으로 크게 인건비, 자료구입비, 기타 운영비로 나누어 운영예산을 추정해 볼 수 있다. 다만 인건비는 공무원보수규정의 공무원 봉급표(개정 2014. 1. 8.)를 근거로 각 급의 중간호봉에 제 수당을 더하여 책정하는 방법을 사용할 수도 있으나, 각 직급별 인원 계획은 상당히 유동적이기 때문에, 이 연구에서는 전국 공공도서관 직원의 평균 임금을 기준으로 인건비를 산출하였다.

다음으로 자료구입비는 단행본, 연속간행물, 디지털자료(비도서자료 포함) 등으로 나눈다. 단행본의 경우 연간 장서증가량은 전체 장서(350,000권)의 10%가 되도록 설정하였으며, 연속간행물과 디지털자료 구입비는 각각 단행본 구입비의 20% 수준을 적용하였다. 일반 공공도서관의 연속간행물과 디지털자료 구입비는 각각 단행본 구입비의 약 10~15% 내외이지만, 지역대표도서관의 특성 상 서비스 대상이 부산지역 주민 전체와 각급 도서관이기 때문에 일반 공공도서관이 구독하기 어려운 저널 구독의 필요성과 네트워크를 통한 이용 지원의 필요성을 감안하였다. 마지막으로 기타 운영비는 국내 공공도서관의 전체 운영비를 건물 연면적으로 나누어 건물 연면적(m<sup>2</sup>)당 평균 운영비를 산출하였다.

국가도서관통계시스템에 나타난 전국 공립 공공도서관 수와 직원 수, 시설 규모, 예산 규모 등은 다음과 같다. 단 직원수와 인건비는 비정규직을 제외한 정규직을 기준으로 하였다.

〈표 3〉 국내 공공도서관 직원 수 및 건물 연면적 현황

(2014년 국가도서관통계시스템기준)

도서관 수	직원 수(명)					건물연면적(m <sup>2</sup> )
	사서	행정	전산	기타	합계	
808	3,434	1,393	211	2,304	7,342	2,091,639

〈표 4〉 국내 공공도서관 예산 현황

(2014년 국가도서관통계시스템기준)

도서관 수	예산(천원/%)			합계
	인건비	자료구입비	운영비	
808	260,787,148 (42%)	68,114,257 (11%)	296,653,796 (47%)	625,555,201

이를 토대로 보면 국내 공공도서관의 직원 1인당 연간 평균 인건비는 약 35,520천원이며, 건물 연면적(m<sup>2</sup>)당 연간 평균 운영비는 약 142천원이다.



한편 대한출판문화협회의 2013년도 출판 통계(2012년 말 기준)에 따르면 신간 도서의 발행 종수는 총 39,767종이며, 발행 부수는 86,906,643부, 종당 평균 발행 부수는 2,185부, 권당 평균 정가는 13,885원이다. 여기에 도서정가제의 영향과 도서 정가 상승률을 감안하여 단행본 권당 평균 정가를 15,000원으로 적용하였다.

이상의 내용을 토대로 부산대표도서관의 연간 운영 예산을 산출해 보면 다음과 같다.

〈표 5〉 부산대표도서관의 연간 운영 예산 추계

항목	산출 근거	예산(천원)	
인 건 비	35,520천원 × 43명	1,527,360	
자료 구입비	단행본	15천원 × 35,000권	525,000
	연속간행물	525,000천원 × 20%	105,000
	디지털자료	525,000천원 × 20%	105,000
	소계	735,000천원	735,000
기타 운영비	142천원 × 15,000㎡	2,130,000	
		4,392,360	

#### IV. 요약 및 결론

이 연구는 지역대표도서관의 조직 및 운영방안에 대하여 살펴보았다. 이를 위해, 선행연구, 법 조항, 여러 지역의 대표도서관 사례 등을 분석하고, 특히 부산광역시 대표도서관의 설립과 관련하여 이를 집중적인 사례로 하여 연구를 수행하였다. 국내의 각 지역에서 대표도서관을 설립할 때 참고할 수 있도록, 부산대표도서관의 구체적인 기능과 역할을 제시하였다.

부산대표도서관의 기능과 역할을 도출하기 위하여, 부산대표도서관의 성격 규정, 사명과 비전의 설정, 관련 법의 규정과 법 제정 의도 파악, 부산지역의 특수성 반영, 국내외 지역대표도서관의 기능과 역할 파악 등의 방법을 통해 연구를 수행하였다. 부산대표도서관은 ‘부산광역시 차원의 거점 도서관’, ‘정책도서관이자 연구도서관’, ‘부산학 도서관’으로서의 복합적 성격을 갖는 도서관으로 그 성격을 규정하였으며, 부산대표도서관의 5대 핵심 기능은 도서관정책 수립, 지원협력, 자료보존, 정보서비스, 행정지원이다.

부산대표도서관의 기능과 역할의 원활한 수행을 위해서는 도서관정책과, 지원협력과, 자료보존팀, 정보서비스과, 행정지원과 등의 4과 1팀의 운영 조직이 필요하며, 관장은 3급 또는 개방형 직급으로, 각 과장은 4급 또는 5급으로, 그리고 팀장은 5급 또는 6급의 직급으로 제안하였다. 부산대표도서관의 최소 필요 인력은 기반조성단계에서 행정직 10명, 사서직 31명, 전산직 2명 등 모두 43명의 인력이, 정착단계에서는 각각 12명, 44명, 5명 등의 61명이 필요

할 것으로 산출되었으며, 연간 운영 예산은 인건비 1,527,360천원, 자료구입비 735,000천원, 기타 운영비 2,130,000천원 등으로 총 4,392,360천원이 필요할 것으로 추정되었다.

이 연구에서 제시된 지역대표도서관의 기능과 역할, 조직과 인력 구성은 특정 사례에 국한된 것이기에 일정한 한계를 가진다. 그러나 이 연구는 여러 가지 방법으로 국내에서 지역대표도서관이 가지는 사회적 의미와 역할을 탐색하고, 이러한 구체적인 사항을 도출하였다.

지역대표도서관은 지역의 제반 도서관을 이어주고 지원한다. 지역대표도서관은 지역 전체 차원에서 도서관정책을 개발하고, 보존가치가 있는 자료를 보존하여 공동 활용하게 하고, 정보의 소외 현상을 완화하는 방법을 강구하고, 개별 도서관이 주민들에게 더욱 양질의 서비스를 제공하고 주민과 함께 성장할 수 있도록 지원한다.

현대사회에서 도서관은 장서를 매개로 한 창의성의 원천이며, 최신 정보기술과 매체를 접할 수 있는 장이자 예술 향유 공간이며, 과거와 현재를 넘나드는 정보공유와 소통의 광장이며, 이용자가 스스로 성장할 수 있는 자기교육의 장소이다. 지역대표도서관은 지역의 각 도서관이 이러한 사회적 역할을 강화할 수 있도록 지원하는 도서관이다. 따라서 부산대표도서관을 비롯한 지역대표도서관은 시민의 기본권을 보장하는 중심기구이며 동시에 문화적 창의성의 원동력이 되는 핵심적인 문화·정보·교육의 공간으로서, 도서관법의 정신에 따라 최대한 육성되어야 할 것이다.

## 참고문헌

- 경기도. 2008. 『경기도 대표도서관 운영 기본계획 연구』. 수원: 경기도청.
- 경상남도. 2009. 『경상남도 대표도서관 운영 및 기본계획 연구보고서』. 창원: 경남도청.
- 국가통계포털 KOSIS <<http://kosis.kr/>> [인용 2015. 07. 04].
- 김세훈, 심효정. 2008. 지역대표도서관 설립 및 운영 방안에 관한 연구. 『한국도서관정보학회지』, 39(1): 319-337.
- 문화체육관광부. 2008. 『도서관 설립·운영 전략 매뉴얼』. 서울: 문화체육관광부.
- 문화체육관광부. 2009. 『공공도서관 건립 운영 컨설팅 지원 사업 결과 보고서』. 서울: 문화체육관광부.
- 배순자. 2008. 지역대표도서관의 기능과 지역공공도서관의 협력역할에 관한 연구. 『한국문헌정보학회지』, 42(3): 45-59.
- 부산광역시교육청. 2013. 『부산시 공동보존서고 건립 및 운영방안 연구』. 부산: 부산광역시교육청.
- “사상구 덕포동에 들어서는 부산도서관”, 부산광역시 공식 블로그 쿨부산. <<http://blog.busan.go>

- kr/3638> [인용 2015. 07. 04].
- 서울시정개발연구원. 2008. 『서울 대표도서관 건립을 위한 기본계획』. 서울: 서울시정개발연구원.
- 울산광역시. 2013. 『울산광역시 시립도서관 건립 기본계획 수립』. 울산: 울산광역시청.
- 한국도서관협회 한국도서관기준특별위원회 편. 2013. 『2013년판 한국도서관기준』.
- 한국문화관광연구원. 2007. 『지역대표도서관 기반조성 및 운영활성화방안』. 서울: 한국문화관광연구원.
- Hafner, Arthur W. ed. *Democracy and the Public Library: Essays on Fundamental Issues*. Westport, Connecticut · London: Greenwood Press, 1993.
- Rogers, A. Robert and Kathryn McChesney. *The Library in Society*. Littleton, Colorado: Libraries Unlimited, 1984.
- Shera, Jesse H. *Foundations of the Public Library: The Origins of the Public Library Movement in New England 1629–1855*. Hamden, Connecticut: The Shoe String Press, 1974.
- Ward, R. C. 2004. “State Library and Local Public Library Relationships: A Case Study of Legislative Conflict Within South Carolina from the Principle/Agent Perspective.” *Public Library Quarterly*, 23(1): 43–60.

국한문 참고문헌의 영문 표기

(English translation / Romanization of reference originally written in Korean)

- Bae, S. J. 2008. “A Study on the Foundation of Reginal Central Library and Collaborative Role for Community Public Library.” *Korea Society for Library and Information Science*, 42(3): 45–59.
- Busan Metropolitan City Office of Education. 2013. *A Research on the Developing Strategies for a Cooperative Repository Library in Busan*. Busan: BMCO.
- Busan Metropolitan City Official Blog Cool Busan. <<http://blog.busan.go.kr/3638>> [cited 2015. 07. 04].
- Gyeonggido. 2008. *A Strategic Plan for the Management of the Gyeonggido Central Library*. Suwon: Gyeonggido.
- Gyeongsannamdo. 2009. *A Master Plan for the Establishment of the Gyeongsannamdo Central Library*. Chanwon: Gyeongsannamdo.
- Kim, S. H. and Sim, H. J. 2008. “The Establishment of the Reginal Central Library.” *Korea Society for Library and Information Science*, 39(1): 319–337.
- Korea Culture and Tourism Institute. 2007. *Planning for the Foundations and Operation*

- of a Regional Central Libraries*. Seoul: KCTI.
- Korean Statistical Information Service. <<http://kosis.kr/>> [cited 2015. 07. 04].
- Ministry of Culture, Sports and Tourism. 2008. *A Strategic Manual for Library Construction and Management*. Seoul: MSCT.
- Ministry of Culture, Sports and Tourism. 2009. *A Report on the Result of the consultation Project toward Public Library Construction and Management*. Seoul: MSCT.
- Seoul Development Institute. 2008. *A Master Plan for the Establishment of the Seoul Library*. Seoul: SDI.
- The Ad Hoc Committee on Korean Library Standards, The Korean Library Association. 2013. *Standards for Korean Libraries*, 2013 edition. Seoul: KLA.
- Ulsan Metropolitan City. 2013. *A Master Plan for the Establishment of the Ulsan Central Library*. Ulsan: UMC.