

초등교사가 지각한 아동의 심리적 문제: KPRC-TRF를 사용하여*

홍 상 황
 진주교육대학교

유 현 실[†]
 경상남도사천교육청

본 연구는 초등교사가 지각하는 아동의 심리적 문제를 한국아동인성평정척도 교사평정용(KPRC-TRF)을 사용하여 밝히는 데 목적이 있다. 심리적 문제가 있고, 이로 인해 심리상담이나 치료를 받을 필요가 있다고 지각되는 431명의 아동이 선정되었고, KPRC-TRF를 사용해서 평정하게 하였다. 또한 교사가 지각한 아동의 심리적 문제를 부모와 아동 자신이 어느 정도 인식하고 있는지를 알아보기 위해 희망하는 63명의 대상아동에게는 KPRC 교사용뿐만 아니라 부모용과 아동용을 실시하였다. 본 연구에서 도출한 결과는 다음과 같다. 첫째, 일반 아동과 선정된 대상아동 간 척도점수의 차이를 t검정한 결과, ERS 척도점수를 제외한 모든 척도의 평균점수가 일반 아동과 비교하여 선정된 대상아동에서 유의미하게 높게 나타났다. 둘째, 자료를 군집분석하여 정상 프로파일, 외현적 문제, 우울과 사회관계문제, 외현적 문제와 정신증적 문제, 외현적 문제와 가족관계문제, 우울과 불안, 전반적 불편감의 7개의 군집을 도출할 수 있었다. 셋째, 교사가 지각하는 문제를 부모와 아동도 동일한 수준으로 지각하고 있는지 알아보기 위해 선정된 대상아동 중 63명을 대상으로 KPRC 교사용, 부모용 및 아동용을 실시한 결과, F, FAM 척도점수를 제외한 나머지 척도점수에서 교사, 부모, 아동 간에 전반적으로 유의미한 차이가 있었다. 넷째, 초등교사들이 지각한 아동의 심리적 문제의 종류를 내용상 유사한 것끼리 묶어 분류한 결과 내재화문제, 외현적 행동문제, 대인관계문제와 관련된 3개 영역, 19개 하위영역, 28개 세부항목으로 나타났다. 마지막으로 연구결과를 근거로 본 연구의 제한점과 제언을 논의하였다.

주요어 : 심리적 문제, 초등교사, 아동, 한국아동인성평정척도 교사용

[†] 교신저자(Corresponding Author) : 유현실, (664-834) 경상남도사천교육청, 사천시 벌리동 412-1
 전화: 055) 830-1553 / E-mail: hyunsil6584@empal.com

초등학교 시기는 아동의 신체적, 정서적, 지적, 사회적 발달이 급격하게 이루어지는 발달과정상의 기초가 형성되는 단계이고, 아동이 통합적 발달과 전인적 발달을 위한 여러 발달과업을 수행해 나가는 시기이다. 또한 이 시기에 아동은 가족중심의 사회적 관계에서 벗어나 학교생활을 통해 지식을 획득하고 규칙을 학습하는 등의 폭 넓은 사회화 과정을 경험한다. 아동들은 부모와의 관계, 가정환경, 학교환경 및 여러 사회적 요인과 관련된 스트레스를 학령기 이전보다 더 많이 경험하고 이로 인하여 여러 가지 심리적 불편감을 호소하거나 문제행동으로 발전되는 경향성을 보인다(민성길, 김한중, 오경자, 이해련, 김진학, 신의진, 배주미, 김성은, 1997). 따라서 초등학교현장에서 발달과정이나 적응상의 문제를 보이는 아동을 조기에 발견하여 적절한 심리상담적 도움을 주는 것은 예방적 상담 차원에서 매우 의미 있는 일이라 할 수 있다.

실제로 청소년기에 발견되는 각종 정서문제나 비행문제는 학령기 이전이나 초등학교 시기에 이미 시작된 경우가 많고, 신체적, 심리적 발달과정에서 중·고등학교 시기에 많이 발생했던 문제들이 초등학교생들에게도 현재 많이 발생하고 있다(공석영, 1998). 또한 우리나라 초등학교생의 75% 이상이 자신의 심리적 문제와 관련하여 상담을 원하고 있고(조영숙, 1999), 생활지도 담당교사들의 98%와 학교관리자의 80%가 초등학교생에게 상담이 필요하다고 인식하고 있으며(김현래, 이종연, 2003), 전체 87%에 해당하는 초등학교사들이 아동지도나 심리상담을 하는데 어려움을 느껴 상담 전문가에게 상담을 의뢰하고 싶다는 연구결과(신승희, 2007)에서 알 수 있듯이 오늘날 초등학교현장에서 아동, 교사, 학교관리자들 모두가

공통적으로 학교장면에서의 상담을 원하고 있지만 상담에 대한 인식 부족, 행·재정적 지원부족, 초등학교사의 상담자적 자질 및 전문적인 소양 부족 등의 이유로 심리적 문제로 고통을 호소하거나 여러 문제행동을 일으키는 아동에게 상담이나 적절한 치료적 개입이 제때 이루어지지 못하고 있는 실정이다.

여러 가지 심리적 문제를 가진 아동에 대한 조기 발견 및 개입이 이루어지지 못할 경우 아동은 학교나 가정에서 여러 말썽을 일으키는 사소한 문제에서부터 법을 어기는 실제적인 일탈 행동 및 범죄에 이르는 사회 문제로 까지 발전될 수 있다. 아동기에 나타나는 심리적 문제들은 일시적으로 생겨났다 소멸되는 것이 아니라 청소년기, 성인기에 이르는 삶 전체에 영향을 미치기 때문에 초등학교현장에서 이러한 아동을 조기에 선별하는 것이 중요하다.

아동의 선별 및 평가과정에는 다양한 평가장면에서 다양한 정보원이나 관찰자에게 여러 가지 평가도구를 사용하는 중다방법(multimethod), 중다정보원(multisource), 중다장면(multisetting Assessment) 사정을 고려해야 한다. 아동의 경우 자신의 문제를 스스로 보고하는 것이 가장 정확한 방법일 것이나 아직 미숙한 단계에 있는 초등학교생의 경우는 자신의 문제를 스스로 인식하는 데 한계가 있다. 부모는 양육과정상 아동과 함께 오랜 시간을 보내고 아동의 행동을 가까이에서 관찰하기 쉬운 위치에 있기 때문에 아동에 대한 다양하고 포괄적인 정보를 제공하는 일차정보원이자 핵심정보원이다. 그러나 아동의 행동에 대한 부모의 평정은 부모의 정신병리, 현재 겪고 있는 스트레스, 아동에 대한 수용의 정도, 아동의 나이 등에 따라 영향을 받을 수 있고(Kolko &

Kazdin, 1993), 학교에서의 행동, 태도 등을 관찰할 기회가 적다. 이에 반해 학교장면의 상담을 의뢰하는 일차 의뢰원인 담임교사들은 비교적 구조화되고 체계화된 학교라는 환경 속에서 학생들의 행동을 지속적으로 관찰할 수 있고, 아동의 증상, 장애, 능력뿐만 아니라 학업수행과 적응기능에 대한 사항도 파악할 수 있으므로 아동평가와 관련하여 보다 객관적인 평가를 수행할 수 있다. 또한 교사는 아동의 생활에 영향을 미칠 수 있는 전문가이므로 문제행동에 대한 심리학적 평가와 치료프로그램을 수행하는데 핵심적인 역할을 할 수 있으며(송수미, 김재환, 2002; 오경자, 하은혜, 배주미, 김영아, 고려원, 1999), 문제행동을 보이는 아동들이 전문적인 도움을 받을 수 있도록 부모에게 정보를 제공하는 등 매우 중요한 위치에 있다(송수미 등, 2002).

따라서 본 연구는 일선 초등교사들이 의뢰하는 심리적 문제의 종류와 성질을 이해하기 위해 초등교사들이 심리적 문제가 있다고 지각한 초등학생들을 대상으로 아동용 인벤토리형 성격검사 중 교사가 대상아동의 심리적 특성을 평정할 수 있도록 구성된 한국아동인성평정척도 교사용(Korean Personality Rating Scale for Children-Teacher Rating Form: KPRC-TRF; 홍상황, 황순택, 우순연, 2006)을 실시하고 군집분석을 함으로써 다음과 같은 연구문제를 밝히려고 하였다. 첫째, 일반 아동과 교사가 선정한 대상아동의 KPRC-TRF 척도의 평균과 표준편차를 비교, 프로파일을 분석하고, 둘째, 분할치 이상으로 상승하는 임상척도들의 백분율과 프로파일을 군집분석하여, 그 결과를 토대로 아동의 심리적 문제유형을 도출, 의미를 상징하고, 셋째, 선정된 대상아동 중 희망하는 아동에 한해 KPRC 교사용, 부모용 및 아동용

을 동시에 실시, 교사가 지각하는 문제를 부모와 아동도 동일한 수준으로 지각하고 있는지 알아보았다. 넷째, 교사들이 자유롭게 기술해 준 대상아동 선정이유를 분류하여 아동들의 구체적인 문제행동, 이에 대한 교사들의 인식과 태도, 실제 초등학교에서 상담이 의뢰되는 과정 등을 파악함으로써 심리적 문제를 가진 아동의 문제행동 교정, 부적응 예방을 위한 개인상담 및 집단 상담 프로그램 구안, 부모역할훈련, 교사 컨설팅 등 전문상담교사의 순회활동에 도움을 주고자 한다.

방 법

자료수집방법

초등교사가 지각하고 있는 아동의 심리적 문제유형을 알아보기 위해 담임교사에게 심리적 문제가 있다고 생각되는 아동을 선정한 후, KPRC-TRF를 사용해서 평정하게 하였다. 이때 사용한 지시문은 다음과 같다: “현재 담임 선생님께서 지도하고 계신(담임을 맡고 계신) 학급 아동 중에서 (1) 심리적 문제가 있다고 생각되고, (2) 이러한 심리적 문제로 인해 학교생활이나 일상생활에서 어려움이 있다고 생각되고, (3) 이에 대한 적절한 심리상담 또는 다른 치료적 접근이 필요하다고 생각되는 아동 1~2명을 선정하여 주십시오. 아동을 선정하실 때 정인지체, 자폐증과 같은 문제로 인해 특수아로 판정된 아동은 제외하여 주십시오.”

이러한 지시문을 사용해서 총 467명의 자료를 수집하였다. 수집한 자료 중에서 교사나 아동의 신상정보를 기재하지 않거나, 이중으

로 응답 혹은 누락된 문항의 수가 5% 이상인 36명의 자료를 제외하고 431명의 자료를 분석하였다.

총 223명의 교사가 평균 2.01명의 아동을 평정하였다. 교사의 평균 연령은 36.52세($SD=8.31$), 평균 재직개월 수는 172.66($SD=110.55$), 학력은 대졸 303명(70.3%), 대학원졸 128명(29.7%)이었다. 교사가 평정한 아동은 남학생 332명(77.0%), 여학생 99명(23.0%), 총 223명으로, 1학년 38명(남 34, 여 4), 2학년 63명(남 60, 여 3), 3학년 43명(남 40, 여 3), 4학년 96명(남 72, 여 24), 5학년 80명(남 63, 여 17), 6학년 111명(남 63, 여 48)이었다.

431명의 대상아동 중 희망하는 63명에 한해 KPRC 부모용, 아동자기보고용을 동시에 실시하여 교사가 지각한 아동의 심리적 문제를 대상아동의 부모와 아동 자신이 어느 정도 인식하고 있는지 비교해보고자 하였다(표 4). 자료수집에 참여한 부모는 아버지 8명, 어머니 55명, 총 63명이었다. 평균 연령은 각각 39.75세($SD=1.78$), 37.79세($SD=1.78$), 학력은 고졸 19명(30.2%), 대졸 42명(66.7%), 대학원졸 2명(3.2%)이었다.

마지막으로 교사들에게 대상 아동을 선정하게 된 이유를 자유롭게 기술해달라고 한 결과 아동 211명의 대상 아동 선정 이유가 수거되었고, 이를 분류하였다(표 5, 표6).

자료수집 도구

본 연구에서는 한국아동인성평정척도 부모보고형(Korean Personality Rating Scale for Children: KPRC; 김지혜, 홍창희, 황순택, 조선미, 2006)의 문항을 아동 스스로 평정하도록 하는 아동보고형 한국아동인성평정척도(KPRC,

Child Rating Form, KPRC-CRF; 홍상황, 황순택, 2004)와 교사가 대상 아동을 평정하는 교사보고형(Teacher Rating Form, KPRC-TRF; 홍상황, 우순연, 황순택, 2005)을 사용하였다. 이들 문항과 척도구성은 큰 차이가 없고 2~3개의 타당성척도, 자아탄력성척도(ERS) 및 10개의 임상척도로 구성되어 있으며 문항수는 총 179문항이다. 임상척도는 발달적인 면을 측정하는 언어발달(VDL), 동작발달(PDL) 척도, 정서적인 면을 측정하는 불안(ANX), 우울(DED), 신체화(SOM) 척도, 행동문제와 관련된 비행(DLQ), 과잉행동(HPR) 척도, 가족관계(FAM), 사회관계(SOC) 척도의 관계척도, 정신병적인 면을 측정하기 위한 정신증(PSY) 척도로 구성되어 있고 응답양식은 전혀 그렇지 않다(0), 약간 그렇다(1) 대체로 그렇다(2), 매우 그렇다(3)의 4점 평정척도이다. 타당도척도를 제외한 내적 합치도(Cronbach α)는 부모용 .62~.89, 아동용 .65~.85, 교사용 .69~.88이고, 검사-재검사 신뢰도는 부모용 .42~.80, 아동용 .75~.86, 교사용 .75~.91의 범위이었다.

자료처리

초등교사들이 지각한 아동의 심리적 문제를 도출하기 위하여 첫째, 대상 선정 시 교사들에게 지시문을 사용하여 대상 선정이유를 자유롭게 기술하도록 하였다. 교사들로부터 도출된 심리적 문제 중 의미나 유형이 유사한 것끼리 묶어서 유형별 빈도와 백분율을 구하였다.

둘째, KPRC는 원점수 평균 50, 표준편차 10인 직선적 T점수로 나타내었을 때 2표준편차 벗어난 30T과 70T을 기준으로 척도점수가 이탈되었다고 볼 수 있다. MMPI와 같은 다른

검사에서도 코드형을 분류할 때 T점수 70을 분할치로 보고 있다. 그러나 개인 간 차이뿐만 아니라 개인 내적 차이도 중요시되고 있는 임상장면에서는 분할치를 기준으로 분할치를 이탈할 때만 진단적 의미를 지닌다고는 볼 수 없다. 형태적 입장에서 보면 분할치 이하인 척도점수도 프로파일의 형태에 따라 중요한 진단적 의미를 지닌다고 볼 수 있고(김영환, 1982), 정신질환의 증상과 정신병리에 민감하도록 하기 위해서는 분할치를 낮게 잡을 필요도 있다(Overall, Hunter & Butcher, 1973). 따라서 본 연구에서는 T점수 70보다 65를 분할치로 잡는 것이 합리적이라고 생각되어 분할치를 65로 설정하였다.

셋째, 10개 임상척도의 점수를 근거로 KPRC-TRF 프로파일 유형을 도출하였다. 일반적으로 KPRC와 같은 종합적 성격검사의 프로파일을 해석하기 위해서 분할치 이상으로 상승한 척도쌍을 찾아내어 분류한다. 이때 T점수 65점을 분할치로 하여 임상척도 중 ANX, DEP, SOM, DLQ, HPR, FAM, SOC, PSY의 8개 척도만을 대상으로 하였다. 어느 한 척도점수가 분할치 이상으로 상승할 경우 단독상승, 2~3개의 척도점수가 분할치 이상으로 상승할 경우 2척도 쌍과 3척도 쌍으로 분류하였고, 4개 이상의 척도점수가 분할치 이상으로 상승할 경우에는 척도쌍으로 분류하지 않았다.

결 과

일반 아동과 대상 아동의 KPRC-TRF 결과값 비교

일반 아동과 심리적 문제가 있다고 교사가

선정한 대상아동의 KPRC-TRF 척도의 평균과 표준편차를 구하고 두 집단 의 척도점수의 차이 검증을 위해 t검정한 결과가 표 1, 이를 프로파일로 나타낸 것은 그림 1이다.

일반 아동과 선정된 대상아동의 척도점수의 차이를 t검정한 결과 모든 척도에서 유의미한 차이가 있었다. 환경에 대한 적응잠재력을 의미하는 ERS 척도점수를 제외한 모든 척도점수의 평균은 일반 아동보다 선정된 대상아동이 유의미하게 높았다.

첫째, 일반 아동과 선정된 대상아동의 KPRC-TRF 척도 평균과 표준편차 및 프로파일 비교를 통해 교사들의 지각을 비교해 본 결과 정신병리의 심각성을 의미하는 F척도 점수($r=12.10, p<.001$)를 비롯한 VDL, PDL, ANX, DEP, SOM, DLQ, HPR, FAM, SOC, PSY 임상척도 모두 일반 아동보다 유의미하게 높은 반면, 여러 가지 심리적 문제에 대한 대처능력이나 적응잠재력을 의미하는 ERS 척도($r=-11.01, p<.001$)에서는 일반 아동보다 유의미하게 낮게 나타났다. 즉 교사들은 선정된 대상아동이 일반 아동에 비해 자아탄력성이 낮고, 여러 가지 심리적 문제를 많이 가지고 있다고 인식하고 있음을 보여준다.

척도치가 분할치 미만 또는 이상인 백분율

선정된 대상아동의 KPRC 검사결과를 분할치 T점수 35점 미만, 65점 이상으로 잡고 분할치 미만 또는 이상인 임상척도들의 백분율을 구한 결과는 표 2와 같다.

분석 결과 선정된 대상아동은 ERS 척도 59.24%, DLQ 척도 60.66%, HPR 척도 57.81%, PSY 척도 54.02%, F 척도 53.08%, DEP 척도 45.02%, VDL 척도 43.60%, PDL 척도 42.18%, FAM 척도 41.23%, ICN 척도 15.63%, ANX 척

표 1. 일반 아동과 선정된 대상아동의 KPRC 교사용 척도의 평균과 표준편차

척도명	일반 아동		선정된 대상아동		t
	M	SD	M	SD	
F	44.32	8.04	59.49	14.72	12.10***
ERS	51.67	9.53	40.60	11.24	-11.01***
VDL	44.19	7.33	56.83	14.04	10.62***
PDL	46.03	8.48	55.90	12.05	9.41***
ANX	43.22	7.94	54.57	12.02	10.90***
DEP	39.60	10.99	58.50	12.90	16.38***
SOM	47.21	9.20	51.41	11.74	4.05***
DLQ	44.47	8.84	59.44	14.21	12.24***
HPR	39.94	9.75	57.93	12.74	16.03***
FAM	45.22	8.78	56.53	13.13	9.90***
SOC	49.02	9.73	56.15	12.52	6.46***
PSY	42.28	7.25	59.60	14.27	14.33***

주 1. 일반 아동의 자료는 이봉이(2005)의 연구에서 수집한 1,620명의 자료 중 431명의 자료를 무선추출 한 것임.

주 2. $p < .001$

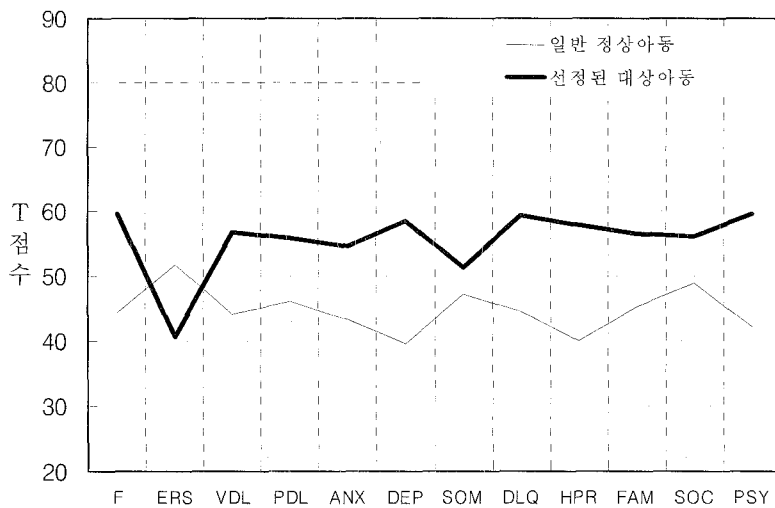


그림 1. 일반 아동과 선정된 대상아동의 평균 프로파일

표 2. 척도치가 분할치 이상인 백분율(%)

척도명	35점 미만	65점 이상
ICN	4.73	15.63
F	0.00	53.08
ERS	59.24	0.00
VDL	0.00	43.60
PDL	0.00	42.18
ANX	0.00	28.43
DEP	0.00	45.02
SOM	0.47	18.95
DLQ	0.00	60.66
HPR	0.00	57.81
FAM	0.00	41.23
SOC	0.47	27.96
PSY	0.00	54.02

도 28.43%, SOC 척도 27.96%, SOM 척도 18.95%로 ERS 척도는 낮게 평정된 반면, DLQ, HPR 척도를 비롯한 전체적인 임상척도들이 상승해있어 선정된 대상아동들이 학교생활에서 여러 가지 심리적 문제를 나타내고 있음을 시사하는 결과이다.

군집분석 프로파일 유형

처음에는 총 431명의 자료를 수집하였으나 13개 척도 중에서 결측치가 하나라도 있는 자료는 제외하고 353명의 자료만을 군집분석하였다. K-means 방법을 적용하여 군집별 사례의 수, 군집 프로파일의 의미 등을 함께 고려하여 최종 7개의 군집을 추출하였다. 각 군집별

표 3. 7개 군집 프로파일의 평균과 표준편차

척도명	군집 1	군집 2	군집 3	군집 4	군집 5	군집 6	군집 7
n(%)	37(10.48)	54(15.29)	74(20.96)	41(11.61)	62(17.56)	23(6.51)	62(17.56)
ICN	50.14(12.78)	49.48(13.87)	42.86(10.86)	50.17(11.69)	44.52(12.16)	51.26(14.97)	43.68(12.15)
F	72.89(8.98)	67.35(6.79)	48.49(4.70)	77.68(8.53)	59.42(5.99)	90.26(9.71)	55.58(6.54)
ERS	31.95(4.68)	33.48(5.68)	44.27(6.42)	33.56(6.03)	34.77(5.53)	27.30(6.62)	40.29(6.97)
VDL	72.97(12.31)	69.52(10.58)	48.89(7.46)	62.00(9.02)	55.82(8.58)	85.17(9.63)	52.79(7.86)
PDL	70.35(10.76)	67.15(7.67)	49.82(6.60)	56.54(7.89)	57.42(7.85)	77.04(9.90)	50.42(7.13)
ANX	72.97(9.72)	62.54(8.46)	47.77(7.05)	54.88(7.85)	59.40(8.27)	68.65(9.86)	47.16(6.66)
DEP	78.03(6.93)	65.96(7.20)	50.96(6.13)	63.41(6.92)	67.10(5.65)	77.43(8.18)	51.63(5.30)
SOM	57.54(11.82)	57.87(13.82)	47.76(8.51)	54.88(11.38)	52.45(11.02)	65.87(12.35)	44.53(6.46)
DLQ	52.00(7.26)	70.04(8.07)	54.43(7.07)	78.29(9.48)	55.16(8.53)	76.13(10.22)	69.90(7.04)
HPR	54.24(6.53)	71.07(7.83)	53.18(8.13)	69.32(9.01)	52.27(6.98)	74.96(6.86)	68.05(6.84)
FAM	66.32(11.87)	58.24(6.27)	48.82(6.21)	75.44(8.72)	54.23(8.47)	78.74(10.11)	57.00(8.72)
SOC	76.81(6.48)	60.35(7.51)	50.49(6.69)	56.83(7.81)	66.05(8.67)	72.04(9.15)	47.18(5.88)
PSY	71.24(10.21)	73.48(8.84)	48.76(5.16)	70.54(9.06)	60.44(6.49)	85.61(10.76)	59.34(7.52)

주 1. () 안은 표준편차

평균, 표준편차는 표 3과 같고, 도출된 군집 분석프로파일의 의미를 상징하기 위해 유사한 프로파일끼리 묶어서 제시한 것이 그림 2, 그림 3, 그림 4이다.

도출된 군집프로파일 척도점수의 상승을 고려하면 교사들은 정상 프로파일(군집 3) 20.96%, 외현적 문제(군집 7) 17.56%, 우울과 사회

관계문제(군집 5) 17.56%, 외현적 문제와 정신 증적 문제(군집 2) 15.29%, 외현적 문제와 가족관계 문제(군집 4) 11.61%, 우울과 불안(군집 1) 10.48%, 전반적 불편감(군집 6) 6.51%의 비율로 대상 아동의 심리적 문제를 지각하고 있는 것으로 드러났다. 이를 재분류하면 (1) 정상 프로파일(군집 3) (2) 전반적 불편감을 지적

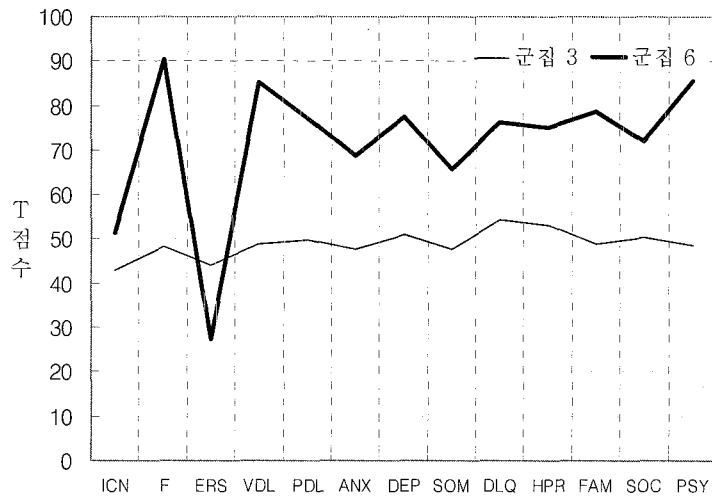


그림 2. 군집 3과 6 : 정상과 전반적 불편감 프로파일

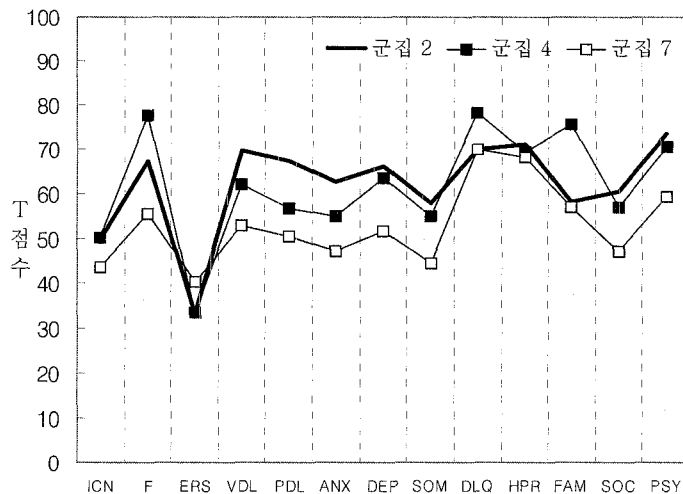


그림 3. 군집 2, 4 및 7: 외현적 문제 프로파일

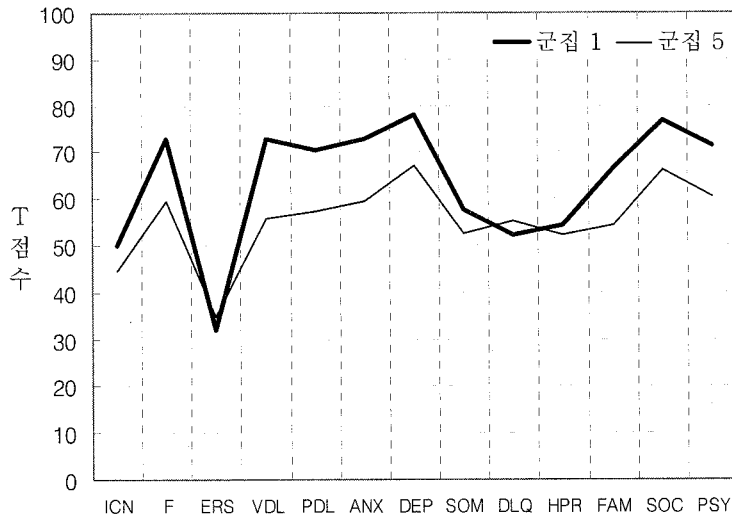


그림 4. 군집 1과 5: 우울관련 프로파일

하는 프로파일(군집 6) (3) 외현적 문제를 주로 지적하는 프로파일(군집 2, 4, 7) (4) 우울관련 프로파일(군집 1, 5)이며, 각각의 군집 프로파일의 형태와 의미는 아래와 같다.

군집 3은 정상 프로파일, 군집 6은 척도점수가 전반적으로 상승되어 있는 전반적 불편감 프로파일로 볼 수 있다(그림 2). 군집 7 프로파일은 DLQ, HPR 척도가 지적하는 외현적 문제 프로파일, 군집 2 프로파일은 군집 7이 지적하는 외현적 문제와 더불어 정신증적 문제까지 수반되어 있는 프로파일, 군집 4 프로파일은 DLQ, HPR의 척도점수가 상승되어 있는 군집 7이 지적하는 외현적 문제와 더불어 가족관계문제까지 포함되어 있는 프로파일이다(그림 3). 그리고 군집 1은 VDL, PDL, ANX, DEP 척도점수가 상승되어 있는 우울, 불안이 혼재된 프로파일, 군집 5 프로파일은 프로파일의 형태는 군집 1과 유사하지만, 척도점수의 상승이 낮은 프로파일로 DEP, SOC 척도만 분할치 이상으로 상승되어 있는 우울 프로파

일로 또래나 대인관계의 위축이나 문제가 동반되어 있는 프로파일로 볼 수 있다(그림 4).

평정자에 따른 지각차이

교사가 지각하는 문제를 부모와 아동도 동일한 수준으로 지각하고 있는 지를 알아보기 위해 선정된 대상아동 중 63명에게 KPRC 교사용, 부모용 및 아동용을 실시하여, F, ERS 및 10개의 임상척도점수를 일원변량분석(One-way ANOVA)하고 Scheffé 방법으로 사후비교하고(표 4) 그림으로 나타내었다(그림 5).

일원변량분석 결과 F, FAM 척도점수를 제외한 나머지 척도점수들은 교사, 부모, 아동 간에 전반적으로 유의미한 차이가 있었고 사후검증한 결과는 다음과 같다. 첫째, ERS 척도점수는 부모와 아동이 교사보다 높게 평정하였고, 둘째, DLQ, HPR 척도는 교사가 평정한 점수가 부모, 아동보다 유의미하게 높았으며, 부모와 아동 간에는 유의미한 차이가 없었다.

표 4. KPRC 평정자에 따른 척도점수의 평균, 표준편차 및 F값

척도명	교사용		부모용		아동용		F
	M	SD	M	SD	M	SD	
L			49.85	11.36	47.69	10.33	
ICN	54.74	8.67			56.19	12.27	
F	61.58	10.60	57.21	19.03	58.30	15.39	1.28
ERS	38.07 _b	8.43	46.03 _a	11.24	46.68 _a	10.86	12.32 ^{***}
VDL	60.71 _a	13.90	49.90 _b	11.87	56.87 _a	13.86	10.24 ^{***}
PDL	58.37 _a	11.98	51.26 _b	9.89	54.15 _{ab}	10.42	6.83 ^{***}
ANX	56.27 _a	11.30	44.28 _b	7.55	52.69 _a	11.78	21.02 ^{***}
DEP	61.83 _a	11.21	44.21 _c	14.16	54.54 _b	11.50	30.44 ^{***}
SOM	52.02 _a	10.19	46.74 _b	9.11	51.23 _{ab}	10.78	4.86 ^{**}
DLQ	61.10 _a	11.52	49.90 _b	10.82	52.55 _b	11.14	16.60 ^{***}
HPR	60.30 _a	11.28	51.19 _b	12.92	52.97 _b	11.72	9.67 ^{***}
FAM	55.41	9.88	50.41	12.30	55.21	14.30	3.00
SOC	59.48 _a	11.79	52.75 _b	9.90	56.02 _{ab}	12.20	5.46 ^{**}
PSY	63.13 _a	13.75	47.57 _c	9.80	54.73 _b	12.51	25.18 ^{***}

주 1. ** $p < .01$, *** $p < .001$

주 2. 상이한 아래첨자가 붙은 평균들은 사후비교에서 유의미한 차이가 있음을 의미함($a > b > c, p < .01$)

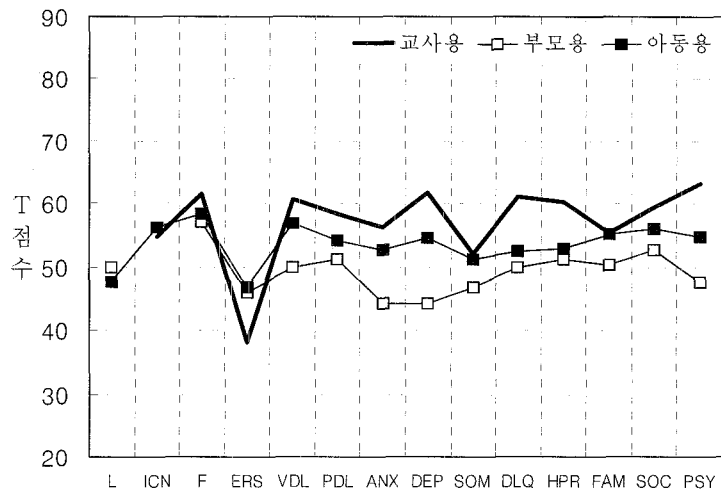


그림 5. 선정된 대상아동의 KPRC 교사용, 부모용, 아동용 프로파일

셋째, PDL, SOM, SOC 척도는 교사가 부모보다 높게 평정하였으나, 교사와 아동, 부모와 아동 간에는 유의미한 차이가 없었다. 넷째, VDL, ANX 척도는 교사와 아동이 부모보다 높게 평정하였으나 교사와 부모, 부모와 아동 간에는 유의미한 차이가 있었다. 마지막으로 DEP, PSY 척도는 교사, 아동, 부모 순으로 높게 평정하였다.

대상선정 이유에 따른 아동의 심리적 문제유형과 빈도

초등교사들이 지각한 아동의 심리적 문제의 종류를 알아보기 위해 대상아동을 선정하게 된 이유를 분석하였다. 대상아동 선정이유 중 내용상 유사한 것끼리 묶었으며, 한 아동에 대해 교사가 지각하는 여러 가지의 대상 선정 이유를 모두 반영하였다. 그 결과 3개 영역, 19개 하위영역, 28개 세부항목으로 대상아동 선정이유를 도출할 수 있었다(표 5). 먼저 내재화 문제, 외현적 행동문제, 교우관계문제, 가족문제의 4개 영역으로 나누었으나, 교우관계와 가족문제는 실제 대인관계와 관련된 영역이므로 이를 하나로 묶어 내재화 문제, 외현적 행동문제, 대인관계 문제로 분류하였다. 내재화 문제는 소극적, 우울, 무기력, 불안, 자신감부족, 두려움, 신체화, 발달지연, 외현적 행동문제는 주의산만, 비행, 과잉행동, 이상행동, 대인관계문제는 따돌림, 자기중심적, 혼자 놀기 등 3개의 교우관계 문제와 음주, 결손가정, 가정불화의 3개의 가족관계 문제를 하위 영역으로 분류하였다.

표 5의 결과를 통해 교사가 지각한 아동의 문제행동 유형을 분석해보면 수업시간에 집중하지 못하고 주의가 산만하다(주의산만, 95.26

%), 고집이 세고 억지를 부리며 교사에게 반항한다(과잉행동, 76.30%), 공격적이고 충동적인 성향이 강하다(과잉행동, 72.51%) 등 주의산만, 과잉행동 등의 외현적 행동문제와 관련된 내용이 전반적으로 높은 비율을 차지하고 있어 여러 가지 학교 장면 중 수업시간에 대한 교사의 지각을 반영하고 있으며, 다른 아이들에게 부정적인 영향을 줄 수 있는 반항, 공격성, 충동성 등의 문제행동을 대상 선정 이유로 많이 꼽고 있다. 또한 따돌림(77.72%), 자기중심적(66.35%) 등 다른 아동들과 어울리지 못하고 따돌림을 당하거나 다른 사람에 대한 배려가 부족하고 자기중심적인 아동들을 대상아동으로 선정함으로써 초등교사의 생활지도 측면을 넓게 포함하고 있다.

교사가 지각한 심리적 문제 유형에 따른 군집 프로파일별 빈도

총 7개의 군집 프로파일 중 프로파일의 의미를 근거로 각각 군집 프로파일별 교사들이 지각하는 아동의 심리적 문제의 종류와 빈도를 알아보고자 하였다. 이 때 교사들은 한 아동에 대해 대상 선정이유를 한 가지 이상 제시하였으며, 이를 모두 결과에 반영하였다. 프로파일의 의미로 볼 때 군집 3은 정상 프로파일로 분류되었다. 그러나 선정된 대상아동 모두 교사가 심리적 문제가 있다고 지각한 아동이고, 더욱이 통계적 관점에서 볼 때 군집분석은 각 집단의 평균점수에서 유사성 거리를 계산하여 점수만 가지고 분류한 결과이므로 정상 프로파일에 분류되었다고 하더라도 통계적 분류일 뿐 모두 정상성을 가지는 것으로 해석할 수 없다. 이러한 점에서 각 군집 프로파일별로 교사들이 지각하는 심리적 문제의

표 5. 대상 아동 선정이유: 교사가 지각한 아동의 심리적 문제유형

n=211

영역	하위영역	대상아동 선정이유	빈도(%)
내재화 문제	소극적	평소에도 말이 거의 없고 묻는 말에만 작은 소리로 대답한다	82(38.86)
	우울	슬프고 우울해 보인다	53(25.11)
	무기력	자기만의 세계에 빠져 있는 듯 멍하게 있을 때가 많다	55(26.06)
	불안	수업시간이나 모둠 활동 시 발표를 두려워하거나 꺼리고 발표를 해도 매우 긴장한다	28(13.27)
	자신감부족	매사에 자신감이 없다	34(16.11)
	두려움	신체활동에 두려움을 가진 듯이 아주 조심스럽게 행동하기도 한다	7(3.31)
	신체화	자주 몸이 아프다고 하거나 아파서 조퇴, 결석을 한다	9(4.26)
	발달지연	말과 행동이 느리다	16(7.58)
	주의산만	수업시간에 집중하지 못하고 주의가 산만하다	201(95.26)
		공부에 대한 의욕이 없고 성적이 좋지 않다	105(49.76)
외현적 행동 문제	비행	정리정돈이 안되고 어수선하다	34(16.11)
		거짓말과 욕설을 잘하고 다른 사람의 물건을 훔치기도 한다	109(51.65)
		친구들에게 자주 시비를 걸어 싸움이 잦다	134(63.50)
		친구들의 놀이나 학습을 방해하고 괴롭힌다	91(43.12)
		학급이나 학교의 규칙을 잘 지키지 않는다	26(12.32)
		공격적이며 흥동적인 성향이 강하다	153(72.51)
		고집이 세고 억지를 부리며 교사에게 반항한다	161(76.30)
		화가 나면 감정조절이 잘 안 된다	111(52.60)
		수업시간에 돌아다니거나 고함을 지르는 등 자리에 가만히 있지 못한다	78(36.96)
		이상한 소리를 습관적으로 내고 남들이 이해하지 못하는 엉뚱한 말을 자주 하는 편이다	81(38.38)
대인 관계 문제	이상행동	신경질이나 짜증을 잘 내고 피해의식이 있다	66(31.27)
		성적인 관심이 높고 성에 대한 말을 많이 한다	11(5.21)
	교우 관계	평소 아이들과 잘 어울리지 못하고 따돌림을 당하거나 친구들이 거의 없다	164(77.72)
		자기중심적이며 친구에 대한 배려심이 부족하다	140(66.35)
	가족 관계	다른 친구들에게 관심이 없어 혼자 있는 시간이 많다	54(25.59)
		아버지나 어머니가 자주 아동을 때리거나 술을 많이 드신다고 한다	54(25.59)
		결손가정이라 아동을 돌봐주는 사람이 없거나 부모님이 있어도 아동에게 관심이 거의 없다	34(16.11)
		가족간의 대화가 거의 없고 가정불화가 있다고 한다	39(18.48)

표 6. 교사가 지각한 심리적 문제 유형에 따른 군집 프로파일별 빈도(%)

영역	하위영역	대상아동 선정이유	정상 군집3	진반적 불편감 군집6	외현화			우울 군집1	군집5
					문제	군집2	군집4		
내재화 문제	소극적 우울	평소에도 말이 거의 없고 묻는 말에만 작은 소리로 대답한다 슬프고 우울해 보인다	3(8.33)	4(26.67)	1(3.57)	0(0.00)	0(0.00)	2(15.38)	1(43.11)
	무기력	자기만의 세계에 빠져 있는 듯 멍하게 있을 때가 많다	5(13.89)	0(0.00)	2(7.14)	3(7.89)	0(0.00)	0(0.00)	8(17.78)
	불안	수업시간이나 모둠 활동 시 발표를 두려워하거나 꺼리고 발표를 해도 매우 긴장한다	0(0.00)	2(13.33)	2(7.14)	5(13.16)	0(0.00)	1(7.69)	8(17.78)
	자신감부족	매사에 자신감이 없다	2(5.56)	4(26.67)	2(7.14)	1(2.63)	2(3.85)	4(30.77)	8(17.78)
	두려움	신체활동에 두려움을 가진 듯이 아주 조심스럽게 행동하기도 한다	2(5.56)	0(0.00)	2(7.14)	0(0.00)	0(0.00)	1(7.69)	7(15.55)
	신체화	자주 몸이 아프다고 하거나 아파서 조퇴, 결석을 한다	0(0.00)	0(0.00)	0(0.00)	0(0.00)	0(0.00)	1(7.69)	1(2.22)
	발달 지연	말과 행동이 느리다	0(0.00)	0(0.00)	0(0.00)	0(0.00)	1(1.92)	2(15.38)	0(0.00)
	주의산만	수업시간에 집중하지 못하고 주의가 산만하다	17(47.22)	15(100.00)	17(60.71)	24(63.16)	49(94.23)	17(69)	11(24.44)
		공부에 대한 의욕이 없고 성적이 좋지 않다	2(5.56)	6(40.00)	7(25.00)	6(15.79)	42(80.77)	3(23.08)	10(22.22)
		정리정돈이 안되고 여수선하다	1(2.78)	1(6.67)	3(10.71)	4(10.53)	0(0.00)	0(0.00)	1(2.22)
		거짓말과 욕설을 잘하고 다른 사람의 물건을 훔치기도 한다	5(4.58)	19(17.43)	11(10.09)	51(46.78)	7(6.42)	3(2.75)	13(11.92)
	비행	친구들에게 자주 시비를 걸어 싸움이 잦다	11(8.20)	21(15.67)	29(21.64)	61(45.52)	7(5.22)	0(0.00)	5(5.22)
		친구들의 놀이나 학습을 방해하고 괴롭힌다	7(7.69)	17(18.68)	31(34.06)	25(27.47)	7(7.69)	0(0.00)	4(4.39)
		학급이나 학교의 규칙을 잘 지키지 않는다	2(7.69)	9(34.61)	8(30.76)	5(19.23)	1(3.84)	0(0.00)	1(3.84)
공격적이며 충동적인 성향이 강하다		6(16.67)	8(53.33)	12(42.86)	17(44.73)	5(9.62)	1(7.69)	1(2.22)	
과잉행동	고집이 세고 억지를 부리며 교사에게 반항한다	1(2.78)	9(60.00)	13(46.43)	19(50.00)	5(9.62)	2(15.38)	5(11.11)	
	화가 나면 감정조절이 잘 안 된다	2(5.56)	7(46.67)	8(28.57)	11(28.95)	2(3.85)	1(7.69)	6(13.33)	
	수업시간에 돌아다니거나 교함을 지르는 등 자리에 가만히 있지 못한다	4(11.11)	1(6.67)	4(14.29)	9(23.68)	4(7.69)	1(7.69)	3(6.67)	
이상행동	이상한 소리를 습관적으로 내고 남들이 이해하지 못하는 엉뚱한 말을 자주 하는 편이다	1(2.78)	5(33.33)	4(14.29)	6(15.79)	0(0.00)	4(30.77)	7(15.55)	
	신경질이나 짜증을 잘 내고 피해의식이 있다	1(2.78)	2(13.33)	7(25.00)	6(15.79)	0(0.00)	0(0.00)	4(8.89)	
	성적인 관심과 애정 표현에 대한 말을 많이 한다	0(0.00)	0(0.00)	1(3.57)	1(2.63)	0(0.00)	1(7.69)	1(2.22)	
	평소 아이들과 잘 어울리지 못하고 때를 맞을 당하거나 친구들이 거의 없다	6(16.67)	5(33.33)	5(17.86)	7(18.42)	0(0.00)	6(46.15)	25(55.55)	
대인 관계 문제	자기중심적 혼자놀이	2(5.56)	11(73.33)	10(35.71)	14(36.84)	1(1.92)	1(7.69)	8(17.78)	
	다른 친구들에게 관심이 없어 혼자 있는 시간이 많다	3(8.33)	2(13.33)	2(7.14)	1(2.63)	1(1.92)	1(7.69)	8(17.78)	
	음주	2(5.56)	1(6.67)	5(17.86)	5(13.16)	0(0.00)	0(0.00)	5(11.11)	
	결혼가정 관계	1(2.78)	2(13.33)	1(3.57)	3(7.89)	0(0.00)	1(7.69)	2(4.44)	
가정불화	가정불화	1(2.78)	2(13.33)	4(14.29)	3(7.89)	0(0.00)	2(15.38)	2(4.44)	
	가족간의 대화 관계	1(2.78)	2(13.33)	4(14.29)	3(7.89)	0(0.00)	2(15.38)	2(4.44)	

종류와 빈도를 대상 선정 이유에 따라 분석해보면 표 6과 같다.

표 6에서 알 수 있듯이 정상 프로파일(군집 3)에서 수업시간에 집중하지 못하고 주의가 산만하다(47.22%), 공격적이며 충동적인 성향이 강하다(16.67%), 평소 아이들과 잘 어울리지 못하고 따돌림을 당하거나 친구들이 거의 없다(16.67%) 등 전체 아동의 대상 선정이유와 유사한 결과를 보였다.

논 의

초등학생들은 신체적, 심리적 구조가 활발히 형성되어 가는 발달 과정에 있고, 가정이라는 소규모 사회에서 학교라는 비교적 큰 규모의 사회를 경험하게 됨으로써 여러 가지 심리적 문제를 겪게 된다. 특히 일정한 체계 속에서 조직적인 학습활동과 또래들과의 공동생활을 하게 되는 학교는 아동 생활의 커다란 중심이 되며 그에 따른 여러 가지 스트레스도 동반된다. 따라서 학교생활의 전반에 걸쳐 아동들과 거의 모든 시간을 함께 하고 부모나 다른 관찰자가 평정하기 어려운 아동의 행동을 관찰, 평가할 수 있는 교사의 역할이 매우 크며, 더불어 교사 지각의 중요성이 부각되고 있다.

이러한 점에서 본 연구는 초등교사가 지각하는 아동의 심리적 문제를 KPRC-TRF를 사용하여 평정하게 하고 그 결과를 7개의 군집으로 분석하였다. 또한 교사가 지각하고 있는 문제를 부모와 아동도 동일한 수준으로 지각하고 있는 지 비교, 분석하였고, 마지막으로 교사들이 자유롭게 기술한 대상아동 선정이유를 분류함으로써 전문상담교사의 순회활동에

도움을 주고자 하였다. 그 결과를 정리해보면 다음과 같다.

첫째, 일반 아동과 선정된 대상아동의 KPRC 척도 평균과 표준편차 및 프로파일 비교를 통해 교사들의 지각을 비교해 본 결과 정신병리의 심각성을 의미하는 F 척도 점수($r=12.10$, $p<.001$)를 비롯한 VDL , PDL , ANX , DEP , SOM , DLQ , HPR , FAM , SOC , PSY 임상척도 모두 일반 아동보다 유의미하게 높은 반면, 여러 가지 심리적 문제에 대한 대처능력이나 적응잠재력을 의미하는 ERS 척도($r=-11.01$, $p<.001$)에서는 일반 아동보다 유의미하게 낮게 나타났다. 즉 교사들은 선정된 대상아동이 일반 아동에 비해 자아탄력성이 낮으며 우울, 비행, 과잉행동, 정신증 등의 여러 가지 심리적 문제를 많이 가지고 있음을 나타낸다. 또한 일반 아동에 비해 선정된 대상아동의 표준편차가 전반적으로 높게 나타나는데 이는 많은 아이들을 동시에 지도하고, 교과위주의 수업이 이루어지는 중·고등학교와 달리 담임이 거의 모든 수업을 진행하는 초등학교의 경우 시간과 장면, 아동에 대한 수용정도 등의 교사 지각차가 작용했기 때문이라고 생각된다.

둘째, 분할치를 T점수 35점 미만, 65점 이상으로 잡고 척도치가 분할치 미만 또는 이상인 척도의 백분율을 구한 결과, DLQ , HPR , PSY , F , DEP , VDL , PDL , FAM , ANX , SOC , SOM , ICN 척도 중 분할치 65점 이상인 백분율은 각각 60.66%, 57.81%, 54.02%, 53.08%, 45.02%, 43.60%, 42.18%, 41.23%, 28.43%, 27.96%, 18.95%, 15.63%로 나타났고 ERS 척도 중 분할치 35점 미만인 백분율은 59.24%로 나타났다. 이는 선정된 대상아동은 이미 비행, 과잉행동, 공격성, 충동성, 정신증, 우울 등의 여러 가지 외현적, 내현적 문제로 인해 원만한 학교생활

을 영위하는 데 어려움을 겪고 있으며, 그들 중 59.24%에 이르는 아동들이 이런 환경에 대한 대처능력 부족으로 그 어려움이 가중되고 있을 것으로 판단된다.

셋째, 결측치가 있는 자료를 제외하고 군집 분석한 결과, 정상 프로파일 20.96%, 우울과 사회관계문제 17.56%, 외현적 문제 17.56%, 외현적 문제와 정신증적 문제 15.29%, 외현적 문제와 가족관계문제 11.61%, 우울과 불안 10.48%, 전반적 불편감 호소 6.51%의 총 7개 군집을 추출하였고, 이들 프로파일의 의미를 근거로 정상 프로파일(군집 3), 전반적 불편감을 지적하는 프로파일(군집 6), 외현적 문제를 주로 지적하는 프로파일(군집 2, 4, 7), 우울관련 프로파일(군집 1, 5)의 유형으로 나누었다.

표 4에 따르면 군집 3은 전반적인 임상척도의 점수가 40-50점 사이에 머물고 있으나 *DLQ*, *HPR* 척도가 54.43(7.07), 53.18(8.13)으로 외현적 문제가 가장 높게 지각되고 있다. 즉 프로파일의 의미로 볼 때 군집 3이 정상 프로파일로 분류되었다 하더라도 선정된 대상아동 모두 교사가 심리적 문제가 있다고 지적한 아동이고, 더욱이 통계적 관점에서 볼 때 군집 분석은 각 집단의 평균점수에서 유사성 거리를 계산하여 점수만 가지고 분류한 결과이므로 정상 프로파일에 분류되었다고 하더라도 통계적 분류일 뿐 모두 정상성을 가지는 것으로 해석할 수 없다.

전반적 불편감 프로파일을 나타내는 군집 6은 정신병리의 심각성을 지적하는 *F* 척도의 평균이 90.26까지 상승하고 있어 선정된 대상아동의 6.51%가 학교생활을 비롯한 일상생활에서 정상적인 발달이 이루어지지 못할 가능성을 지적된다.

외현적 문제를 주로 지적하는 군집 2, 군집

4, 군집 7을 살펴보면, 군집 2는 *PSY* 척도가 73.48(8.84)로 가장 높고, *DLQ*, *HPR* 척도가 70.04(8.07), 71.07(7.83)로 동시에 상승한다. 군집 2에 속한 아동들은 정서적 불안정, 사회적 기술의 부족, 사회적 철수나 고립, 이상하거나 특이한 행동 상의 문제와 비행이나 과잉행동이 동일선상에서 혹은 복합적으로 나타날 수 있음을 시사한다. 군집 4는 *FAM* 척도가 75.44(8.72)로 가장 높고, *DLQ*, *HPR* 척도가 78.29(9.48), 69.32(9.01)로 높게 나타남으로써 외현적 문제와 더불어 부부불화나 가정폭력 등의 가족관계 문제를 동시에 경험할 것으로 보인다. 군집 7은 *DLQ*, *HPR* 척도가 69.90(7.04), 68.05(6.84)로 가장 높게 상승함으로써 비행과 과잉행동, 공격성, 충동성 등의 외현적 행동문제를 가장 많이 드러낼 것으로 생각된다.

우울관련 프로파일인 군집 1은 *DEP* 척도 78.03(6.93), *ANX* 척도 72.97(9.72)로 우울하여 신체적 무기력감이나 사회적 고립감을 느낌과 동시에 쉽게 불안하고 긴장하는 증상을 경험한다고 지각되어 우울과 불안이 혼재된 프로파일이고, 군집 5는 프로파일의 형태는 유사하지만 척도점수의 상승이 낮은 우울 프로파일로 또래나 대인관계의 위축 또는 그에 따른 문제가 동반되어 있다고 볼 수 있다.

선정된 대상아동의 군집을 분석해본 결과 외현적 문제와 직·간접적으로 관련된 군집이 74.40%로 대부분을 차지하여 *DLQ*, *HPR*와 같은 외현적 문제는 부모보다 교사가 더 높게 지각한다는 기존의 연구결과(우순연, 홍상황, 황순택, 2005)와 일치한다.

넷째, 현재 아동이 나타내는 전반적인 심리적 문제의 수준에 대한 지각과 또래관계문제에 대한 지각에는 교사, 부모, 아동이 거의 같은 수준으로 보고하고 있고, 전반적으로 교사

가 아동의 심리적 문제를 높게 지각하는 경향이 있지만 부모는 교사가 지각한 수준만큼 높게 지각하지 못하고 있다. 요컨대 교사는 *DLQ*, *HPR*, *DEP*, *ANX*, *SOC* 척도처럼 아동이 가진 외현적, 내재적 심리 문제를 높게, *ERS* 척도는 낮게 지각하였으나, 부모는 교사가 지각한 것만큼 높게 지각하지 못하고 있다. 이는 평정자의 평정장면에 따라 일치도와 지각에 차이를 보인다는 기존의 연구결과(김용희, 이인혜, 최미례, 2001; 이봉이, 2005, Achenbach et al., 1987; Verhulst & Akkerhuis, 1989; Kolko & Kazdin, 1993; Liu, Sun, Neiderhiser, Uchiyama, Okaewa & Rogan, 2001)와 일치하며, 특히 *DLQ*, *HPR* 척도 등 외현적 행동문제는 교사가 부모보다 높게 지각하였다(이봉이, 2005).

다섯째, 교사들에게 지시문을 사용하여 “대상아동으로 선정한 이유”를 자유롭게 기술하도록 하였다. 이때 유사성을 바탕으로 연구자가 내용분석을 실시한 결과, 내재화 문제, 외현적 행동 문제, 대인관계문제의 3개 영역을 도출하였다. 내재화 문제는 소극적, 우울, 무기력, 불안, 자신감부족, 두려움, 신체화, 발달 지연이고, 외현적 행동문제는 주의산만, 비행, 과잉행동, 이상행동으로 나누었다. 대인관계문제는 따돌림, 자기중심적, 혼자놀이 등 3개의 또래관계 문제와 음주, 결혼가정, 가정불화의 3개의 가족관계 문제를 하위영역으로 두었다. 또한 총 28개 세부 항목을 구분하여 대상아동 선정 이유를 분석하였다. 분석결과 주의산만 95.26%, 과잉행동 76.30%, 따돌림 77.72%, 자기중심적 66.35%, 비행 63.50%, 혼자놀이 52.59% 등 “주의가 산만하고 수업시간에 집중하지 못한다”의 주의산만 같은 외현적 행동문제를 더 많이 지각한 것으로 드러났다. 더불어 “평소 아이들과 잘 어울리지 못하고 따돌

림을 당하거나 친구들이 거의 없다”의 따돌림과 같은 대인관계문제, 특히 또래관계문제도 교사들이 지각하고 있음을 알 수 있다. 즉 교사는 다양하고 구체적인 관점에서 아동의 전반적인 학교생활을 관찰하여 이에 따른 외현적 행동문제뿐만 아니라 또래관계의 어려움 등의 대인관계문제까지도 비교적 정확하게 파악할 수 있기 때문이다.

여섯째, 교사가 지각한 심리적 문제 유형에 따른 군집 프로파일별 빈도를 알아보았다. 표 5에 따르면, “수업시간에 집중하지 못하고 주의가 산만하다”라는 주의산만 영역에서 전반적 불편감, 외현적 행동문제, 외현적 행동문제와 가족관계 문제, 외현적 행동문제와 정신증적 문제, 정상 군집에서 각각 100%, 94.23%, 63.16%, 60.71%, 47.22%로 나타나 군집 프로파일 분석결과, 외현적 문제를 먼저 지각한다는 결과와 일치한다.

위의 결과들을 종합해보면, 선정된 대상아동이 일반 아동에 비해 자아탄력성이 낮으며 우울, 비행, 과잉행동, 정신증 등의 여러 가지 심리적 문제를 많이 겪고 있으며, 특히 *DLQ*, *HPR* 척도들의 점수들이 높게 상승하였고 대상아동으로 선정한 이유를 기술한 것에서도 주의산만, 비행, 과잉행동 등의 외현적 행동문제가 주된 이유로 드러났다. 그러나 *F*, *FAM* 척도 점수를 제외한 척도 점수들에서 교사, 부모, 아동 간에 전반적으로 유의미한 차이가 있는 것으로 나타났다. 이는 아동이 가진 심리적 문제를 지각, 의뢰할 때 가정, 학교, 사회 등의 여러 장면들 중 학교라는 특수한 장면에서의 교사지각의 중요성과 더불어 중다장면사정의 중요성을 시사하는 결과라 할 수 있다. 따라서 본 연구는 학교장면에서 순회상담을 의뢰하는 일차 의뢰원인 담임교사가 지각

하여 의뢰하는 초등학생의 심리적 문제를 KPRC-TRF를 사용하여 비교·분석함으로써 아동들의 구체적인 문제행동, 이에 대한 교사들의 인식과 태도, 실제 초등학교 현장에서 상담이 의뢰되는 과정 등을 파악할 수 있었다. 그리고 이를 바탕으로 심리적 문제를 가진 아동의 문제행동 교정, 부적응 예방을 위한 개인상담 및 집단 상담 프로그램 구안, 부모역할훈련, 교사 컨설팅 등 전문상담교사의 순회활동에 도움을 줄 수 있다고 생각한다.

본 연구의 제한점 및 후속 연구를 위한 제언은 다음과 같다. 본 연구는 첫째, 초등학교로 하여금 심리적 문제를 가진 아동을 선정, 선정 이유를 기술하고 이를 토대로 심리적 문제를 연구자가 유형별로 분류, 군집분석한데서 그쳐, 시간, 장소, 상황에 따른 교사지각의 특수성이나 편파성을 고려하지 못했다는 제한점이 있다. 따라서 이후 연구에서는 시간, 장소, 상황에 따른 세분화와 구조화를 거친 연구가 필요할 것으로 생각된다. 둘째, 본 연구의 결론과 같이 교사의 일차적 지각요인은 외현적 행동문제이지만 우울, 불안, 좌절감 같은 내재화 문제를 경험하는 아동들에 대한 연구와 이들에 대한 심리상담 또는 다른 치료적 접근도 필요하다고 생각된다.

참고문헌

- 고혜경 (2006). 중·고등학교 학교상담운영실태 및 개선방안에 관한 연구: 익산시를 중심으로. 원광대 행정대학원 석사학위논문.
- 공석영 (1998). 생활지도와 상담. 서울: 동문사.
- 김영환 (1982). 한 종합병원 입원환자의 재원기간에 관련된 요인분석. 연세대학교 보건대학원 석사학위논문.
- 김용희, 이인혜, 최미례 (2001). ADHD 아동의 내재화 및 외현화 장애에 대한 부모와 교사의 평가 비교. 강원대학교 사회과학연구소, 사회과학연구 40(12), 11-20.
- 김은실 (1992). 국민학교 상담활동에 관한 연구: 교사와 아동의 지각을 중심으로. 건국대학교 교육대학원 석사학위논문.
- 김지혜, 홍창희, 황순택, 조선미 (2006). 한국아동인성평정척도(KPRC). 서울: 한국가이던스.
- 김현래, 이종연 (2003). 충청북도내 초등학교 전문상담교사들과 일반교사들의 학교상담 실태, 기대요구 및 지각 비교, 교육연구논총 24(1), 213-229.
- 김희경 (2007). 학교에서 이루어지는 상담활동에 대한 교사와 학생의 인식. 연세대학교 교육대학원 석사학위논문.
- 민성길, 김한중, 오경자, 이혜련, 김진학, 신의진, 배주미, 김성은 (1997). 한국정신보건사업 모델개발: 1. 학교를 중심으로 한 초등학생들의 정서 및 행동문제에 관한 연구. 신경정신의학, 36(5), 812-825.
- 송수미, 김재환 (2002). ADHD 및 우울/불안장애 아동의 문제행동에 대한 부모-교사간 평정일치도. 한국심리학회지: 임상, 21, 859-869.
- 신승희 (2007). 초등학교 전문상담교사제도의 효율적인 운영방안. 공주교육대학교 교육대학원 석사학위논문.
- 오경자, 하은혜, 배주미, 김영아, 고려원 (1999). 학교정신보건사업의 두 가지 모델: 서대문구 학교정신보건사업과 오산시 초등학교 보건사업의 비교. 연세교육과학, 47, 111-124.

- 우순연, 홍상황, 황순택 (2005). 한국아동인성
평정척도 교사용(KPRC-TF)의 개발과 타
당화. *한국심리학회지, 임상*, 24(4), 937-
959.
- 이봉이 (2005). 초등학생의 KPRC 프로파일 유
형. *진주교육대학교 교육대학원 석사학
위논문*.
- 조영숙 (1999). 경기도내 초등학교에서의 상담
실태 및 아동의 상담에 대한 요구분석.
강원대학교 교육대학원 석사학위논문.
- 홍상황, 황순택 (2004). 한국아동인성검사 개정
판의 아동보고형(KPI-C-R, CRF) 개발과
타당화. *한국심리학회지: 임상*, 23(2),
483-501.
- 홍창희, 김승태, 김지혜, 황순택 (2001). 한국아
동성인검사의 개발과 표준화를 위한 연
구. *정신건강연구*, 20, 198-212.
- Achenbach, T. M., McConaughy, S. H., & Howell,
C. T. (1987). Child/adolescent behavioral
and emotional problems: Implications of
cross-informant correlations for situational
specificity. *Psychological Bulletin*, 101, 213-
232.
- Kolko, D. J., & Kazdin, A. E. (1993). Emotional/
behavioral problems in clinic and nonclinic
children: Correspondence among child,
parent and teacher reports. *Journal of Child
Psychology and Psychiatry*, 34, 991-1006.
- Liu, X. C., Sun, Z. X., Neiderhiser, J. M.,
Uchiyama, M., & Okaewa, M., & Rogan,
W. (2001). Behavioral and emotional
problems in Chinese adolescents: Parent and
teacher reports. *Journal of the American
Academy of Child and Adolescent Psychiatry*,
40, 828-836.
- Verhulst, F. C., & Akkerhuis, G. W. (1989).
Agreement between parentis and teacher;s
ratings of behavioral/emotional problems of
children aged 4-12. *Journal of Child
Psychology and Psychiatry*, 20, 123-136.

원고접수일 : 2007. 9. 26.

게재결정일 : 2007. 11. 28.

Children's Psychological Problems Perceived by Elementary School Teachers: Using KPRC-TRF

Sang-Hwang Hong

Chinju National University of Education

Hyun-sil Yu

Sacheon Office of Education

The purpose of this study is to examine children's psychological problems perceived by elementary school teachers with the use of KPRC-TRF. In order to know the psychological problem types of the children whom 223 elementary school teaches perceived, the subjects of 431 elementary school students ranging from first to sixth graders were evaluated by KPRC-TRF. In order to know how much parents and students themselves perceived children's psychological problems perceived by the teachers, 63 of 431 subject students were tested by KPRC-TRF as well as KPRC-CRF and KPRC-PRF. Finally, teachers who took part in the material collection were asked to describe the reasons for selecting those 211 subject students. The results from above processes are as follows: First, the result of verifying the scales difference between normal students and selected subject students indicated that all scales were in average range, except *ERS* scales which were meaningfully higher in selected subject students than in normal students. Second, in order to know children's psychological problematic types perceived by the elementary teachers, similar types in contents were put together and reasons for the selection of the subjects were described by three aspects such as internalizing problems, external behavioral problems and interpersonal relationship problems, 19 sub aspects, and 28 specific aspects. Third, data of 353 except missing data were cluster analysed, and seven clusters were extracted such as the normal profile, the external problems, depression and social relationship, external problems and psychotic problems, external problems and family relationship problems, depression and anxiety, and the general complaints profile. Fourth, among seven cluster profiles, children's psychological problematic types and frequency perceived by teachers were studied on the basis of profile meaning. In the normal profile(cluster 3), external behavioral problems were reported a lot such as 47.22% in "Don't focus on study and distracted." and 38.89% in "Pick up quarrels with friends and often fight." Fifth, in order to know whether the problems perceived by teachers were perceived as the same level by parents and children, 63 of selected children were tested with KPRC-TRF, KPR-PRF, KPRC-CRF. The scales except for *F*, *FAM* scales had meaningful differences among teachers, parents and children. On the basis of the study results, the limitations of the study and considerations for the future study were suggested.

Key words : Psychological Problems, Elementary School Teachers, Children, Korean Personality Rating Scale for Children-Teacher Report Form(KPRC-TRF)